

atelier38

ARCHITEKTURA · URBANISMUS

ARCHITEKTONICKÁ STUDIE

BUDOVA ZÁZEMÍ PLAVCŮ NA KALIŠOVĚ JEZEŘE V BOHUMÍNĚ

zak. č. A3819015

SEZNAM PŘÍLOH

TEXTOVÁ ČÁST

AUTORSKÁ ZPRÁVA

GRAFICKÁ ČÁST

01	ÚZEMNÍ PLÁN	
02	KOORDINAČNÍ SITUACE - ŠIRŠÍ VZTAHY	1:1500
03	KOORDINAČNÍ SITUACE	1:500
04	PŮDORYS 1.NP	1:100
05	POHLEDY	1:100
06	POHLEDY	1:100
07	VIZUALIZACE	
08	VIZUALIZACE	
09	VIZUALIZACE	
10	VIZUALIZACE	
11	VÝVOJOVÁ VARIANTA	
12	VÝVOJOVÁ VARIANTA	

1. Identifikační údaje:

Název stavby: Budova zázemí plavců na Kališově jezeře v Bohumíně

Místo stavby: Kališovo jezero, p. č. 1173/2 k.ú. Starý Bohumín

VÚSC: Moravskoslezský kraj

Stupeň PD: Architektonická studie

Investor: Město Bohumín, Masarykova 158, 735 81 Bohumín, zastoupené starostou města Ing. Petrem Víchou

Předkládá: Atelier 38 s.r.o., Porážková 20, 702 00 Ostrava

Autor: Ing. arch. Tomáš Bindr, Ing. arch. Adéla Sanitráková

Vypracoval: Ing. arch. Adéla Sanitráková & PÉCÉ + archiCAD 21

Datum: spren - 2019

2. Základní údaje:

2.1. Všeobecně:

Architektonická studie řeší novostavbu zázemí plavců na Kališově jezeře v Bohumíně.

2.2. Kapacity:

Obestavěný prostor:

1 447,30 m³

Zastavěná plocha:

304,47 m²

Plocha terasy:

38,50 m²

Kapacita návštěvníků zázemí plavců:

500 osob

2.3. Použité podklady

- prohlídka staveniště
- zadání investora a průběžná konzultace s investorem
- výškopisné a polohopisné zaměření staveniště
- ÚP obce Bohumín
- Existence sítí SMVak, ČEZ, Cetin

2.3. Soulad s územně plánovací dokumentací

Stavební pozemek se nachází na ploše OS-1, plochy tělovýchovy a sportu-dle ÚP obce Bohumín. Zázemí plavců je umístěno na pozemku v souladu s ÚPD.

3. Architektonické a stavebně-technické řešení:

3.1. Architektonické řešení:

3.1.1. Koncept:

Zázemí plavců se otevírá směrem na Kališovo jezero. Dvě hlavní hmoty-zázemí plavců (wc, sprchy, převlékací kabinky a úložné skříňky) a blok občerstvení, od sebe vzájemně odděluje prostor kryté terasy otevírající se na jihozápadní stranu. Krytá terasa přechází v nekrytou terasu vyběhající před objekt s výhledem na Kališovo jezero.

3.1.2. Objem:

Dva jednopodlažní hranoly od sebe odděleny terasou na společné podnoži kryté pultovou střechou s krytým ochozem na jihozápadní a severozápadní straně.

3.1.3. Výraz:

3.1.3.1. Exteriér:

Hlavní hmota bude obložena Cetris deskami v šedém odstínu. Pultová střecha bude plynule navazovat na severovýchodní fasádu stejným materiálem ve stejném odstínu jako střecha a veškeré klempířské prvky – světle šedý plech. Voda bude po této fasádě volně stékat. Nad okny a v prostoru kryté střechy bude okapnice. Okapový chodník podél severovýchodní fasády bude z kačírku. Dřevěná konstrukce střechy kryté terasy bude zastřešena sklem nebo polykarbonátem a doplněna podvěšenými stínícími plachtami v režné barvě. Krytý ochoz bude uzavřen dřevěným latováním ve světlém odstínu. Okna v hygienickém zázemí plavců budou dřevěná, ve světlém odstínu. Okna výdeje občerstvení budou dřevěná, ve světle šedém odstínu. Podlaha bude dřevěná ve světlém odstínu. Podlaha hygienického zázemí bude keramická ve světlém odstínu. Podlaha sprch bude keramická v tmavě šedém odstínu. Převlékací kabinky budou mít dřevěné dveře do v.1,8 m. Po skončení hlavní sezóny se počítá se zabezpečením objektu. Zabezpečení bude umožněno uzavřením jednotlivých částí objektu buď mřížovými dílci zasouvajícími se do zdí, nebo nasazovacími mřížovými dílci zacvakávacími se do sebe a do připravených uchycovacích prvků na fasádě objektu.

3.1.3.2. Interiér:

Bílé stěny a stropy. V hygienických zázemích bude keramická dlažba a keramický obklad. WC kabiny budou provedeny ze sanitárních příček v dekoru světlého dřeva.

3.2. Dispozice:

Zázemí plavců lemuje krytý ochoz, ze kterého jsou přístupné na severozápadní straně venkovní kryté sprchy, převlékací kabiny a wc oddělené pro muže a ženy přístupné z jihozápadního průčelí. Na hygienické zázemí navazuje úklidová místnost a technická místnost. Hygienické zázemí plavců je od bloku s občerstvením odděleno krytou terasou a prostorem s úložnými skříňkami. Blok občerstvení na jihozápadním rohu objektu obsahuje šatnu zaměstnanců, hygienické zázemí zaměstnanců, úklidovou místnost, sklad a prostor prodeje. Na krytou terasu navazuje nekrytá terasa. Objekt je přístupný z jihozápadní a severozápadní strany.

3.3. Stavebně-technické řešení:

3.3.1. Úvod:

Návrh konstrukčního řešení vychází z předpokladu, že stavba bude realizována odbornou stavební firmou za pomoci běžných mechanizačních prostředků a technologií dle povahy prováděných prací.

3.2.2. Základové konstrukce:

Dle IGP budou v dalším stupni projektové dokumentace navrženy základové konstrukce. Předpokládají se betonové pasy pod nosnými stěnami provedené do nezámrazné hloubky.

3.3.3. Svislé nosné konstrukce:

Dřevěná konstrukce stěn se středovou nosnou stěnou doplněna o nosné dřevěné sloupy.

3.3.4. Příčky:

Veškeré vnitřní příčky budou dřevěné, nebo provedeny ze sádrokartonu.

3.3.5. Vodorovné nosné konstrukce:

Konstrukce střechy se předpokládá dřevěná z lepených vazníků.

3.3.6. Komíny:

Odvětrání kanalizace a případné digestoře bude komínky nad střešní rovinu. Nucené větrání prostorů bude rovněž vyvedené nad střešní rovinu

3.3.7. Konstrukce střechy:

Konstrukce pultové střechy se předpokládá dřevěná z lepených vazníků, bude řešena v dalších stupních PD.

3.3.8. Tepelné izolace:

Stavba nebude zateplena.

3.3.9. Podlahy:

Podlaha bude dřevěná. V hygienických zázemích, a ve sprchách bude keramická dlažba.

3.3.10. Úpravy povrchů vnitřní:

Příčky budou provedeny ze sádrokartonu a následně vymalovány. V hygienických zázemích se počítá s keramickým obkladem stěn do v 2,3 m. Dřevěné konstrukce budou opatřeny bezbarvým nátěrem

3.3.11. Úpravy povrchů vnější:

Dřevěná konstrukce bude opláštěna Cetris deskami opatřenými šedým nátěrem umožňujícím exteriérové použití. Dřevěné konstrukce budou opatřeny olejovým bezbarvým nátěrem. Severovýchodní fasáda objektu bude provedena ve stejném materiálu a dekoru jako střešní krytina, světle šedý falcovaný plech.

3.3.13. Výplně otvorů - vnější, včetně stínění:

Okna budou dřevěná s bezbarvou olejovou úpravou, výdejní okna v občerstvení ve světle šedém odstínu. Výdejní okna občerstvení budou doplněna stahovací roletou v šedém odstínu.

3.3.14. Výplně otvorů - vnitřní:

Interiérové dveře budou obložkové. Hlavní vstup do hygienického zázemí plavců žen a mužů je navržen bez dveří, doplněn stahovací roletou v šedém odstínu pro uzavření mimo provozní dobu objektu.

3.3.15. Klempířské prvky, hydroizolace:

Veškeré klempířské prvky a střešní krytina budou provedeny z titanzinku, popř.z poplastovaného plechu - odstín světle šedá.

4. Technické řešení:

4.1. Elektroinstalace:

4.1.1. NN:

Předpokládá se napojení na již stávající řád NN. Ohřev TUV pro vykrytí denní spotřeby bude muset být řešený akumulčně s možností napojení na alternativní zdroj. Řešení rozvodů NN včetně rozvodů slaboproudu bude zpracováno v dalším stupni projektové dokumentace. Rovněž tak velikost hlavního jističe.

4.1.2. Bleskosvody:

Ochrana před účinky atmosférické elektřiny bude provedena pomocí bleskosvodné soustavy z jímacího systému a bude součástí řešení dalších stupňů PD.

4.2. Vytápění:

Vzhledem k sezónnímu využití nebude objekt vytápěn.

4.3. Větrání:

Větrání bude možné přirozeně pomocí otevíravých oken, v prostorách bez oken nuceně ventilátorem. V prostoru přípravný v občerstvení se předpokládá umístění digestoře s vnějším odtahem nad střechem.

4.4. ZTI:

4.4.1. Kanalizace splašková:

Nakládání s odpadními vodami je možné ve třech variantách. Varianta I. předpokládá odvedení odpadních vod nově vybudovanou gravitační kanalizací DN 250 v délce cca 350 m podél ul. Oderské do sběrače DN 700 v místě křižovatky ul. Šunychelská x Oderská. Varianta II. předpokládá předčištění odpadních vod na septiku s dočišťovacím stupněm (zemní filtr) a dále budou takto předčištěné vody vsakovány do podloží. Přípojka délky 10-20 m. Varianta III. předpokládá návrh bezodtokové jímky 10 m³ a přípojky délky 10-20 m. Odpadní vody budou akumulovány v akumulční jímce a následně odváženy k likvidaci na ČOV. Vnitřní kanalizace bude řešena v dalším stupni projektové dokumentace.

4.4.2. Kanalizace dešťová:

Dešťová voda bude jímána do retenční nádrže. Po zpracování HGP bude navržen způsob vsakování dešťových vod v dalším stupni projektové dokumentace.

4.4.3. Vodovod:

Je uvažováno napojení na vodovodní řád ve dvou variantách. Varianta I. předpokládá napojení na vodovodní řád DN 100, který je vzdálený od objektu cca 300 m v ul. Šunychelská. Předpokládá se napojením DN 80, PE 100 vedeným podél komunikace Oderská. Varianta II. řeší napojení objektu na stávající řád DN 32, vzhledem k malé dimenzi se předpokládá vybudování akumulční nádrže 10-20 m³ s ATS. Vnitřní rozvody vody budou řešeny v dalším stupni projektové dokumentace.

Propočet předpokládaných investičních nákladů

A. Vlastní objekt:

Dřevostavba bez zateplení a vytápění 4.350 Kč/m³ obestavěného prostoru.
Pergola 2800 Kč/m³ obestavěného prostoru.

Obestavěný prostor: 1.447 m³
Propočet IN: 6.294.450 Kč

B. Vodovod:

Varianta I.:

Vodovodní řád DN 80, PE 100, délka cca 300 m 2.000.000 Kč

Trasa vodovodu vedena od napojení na vodovod DN100
v ul. Šunychelská podél komunikace Oderská

Varianta II.:

Přípojka d32, PE100, délka 50 m + ATS a akumulace 10-20 m³ 900.000 Kč

Přípojka napojena na stávající přípojku d32 pro č.p. 246 s předsazenou akumulací
a automatickou tlakovou stanicí pro vykrytí denní potřeby

C. Odpadní voda:

Varianta I.:

Splašková přípojka (stoka) DN250, PP, cca 350 m 3.500.000 Kč

Odpadní vody budou svedeny gravitační kanalizací vedené podél ul. Oderské
do sběrače DN700 v místě křižovatky ul. Šunychelská x Oderská

Varianta II.:

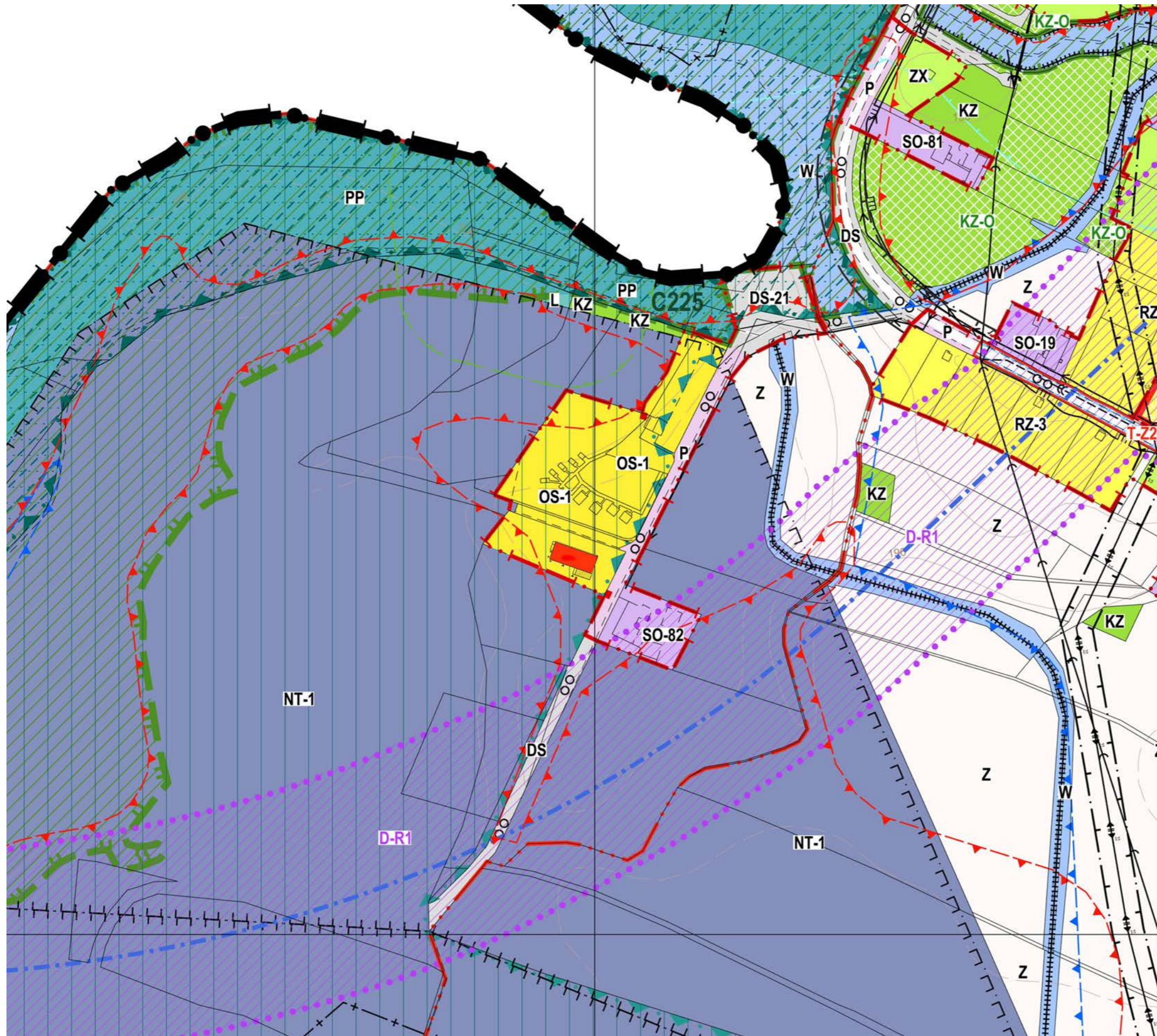
Přípojka 10-20 m s osazeným septikem+zemní filtr+vsak 1.000.000 Kč

Odpadní vody budou přečištěny na septiku s dočišťovacím stupněm (zemní filtr)
a dále budou takto předčištěné vody vsakovány do podloží

Varianta III.:

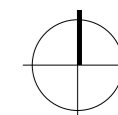
Přípojka 10-20 m + bezodtoká jímka 10 m³ 750. 000 Kč

Odpadní vody budou akumulovány v akumulární jímkce a následně odváženy k
likvidaci na ČOV, provozní náklady na vývoz jímky 3 000 Kč/den



LEGENDA OBJEKTŮ

- NAVRŽENÝ OBJEKT
- TERASA
- AKTIVNÍ ZÓNA STANOVENÉHO ZÁPLAVOVÉHO ÚZEMÍ
- OS-1 PLOCHY TĚLOVÝCHOVY A SPORTU





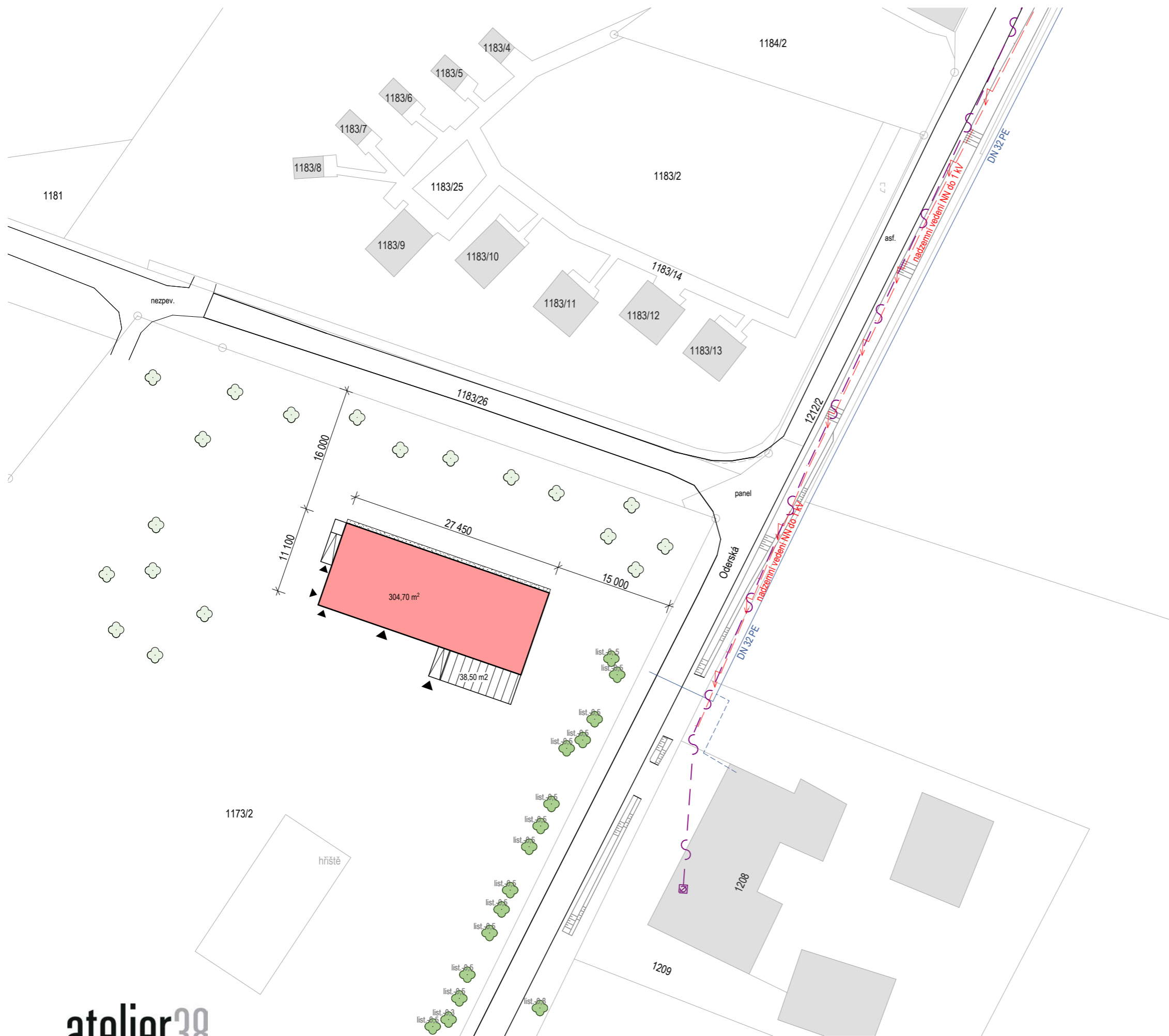
LEGENDA OBJEKTŮ

- OKOLNÍ OBJEKTY
- NAVRŽENÝ OBJEKT
- TERASA
- VZROSTLÉ STROMY
- VSTUPY

LEGENDA STÁVAJÍCÍCH IS

- ČEZ - NADZEMNÍ VEDENÍ NN DO 1kV
- CETIN - NADZEMNÍ VEDENÍ
- SMVAK- VODOVOD DN 32 PE
- SMVAK- KANALIZACE JEDNOTNÁ DN 700 B



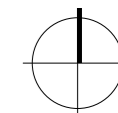


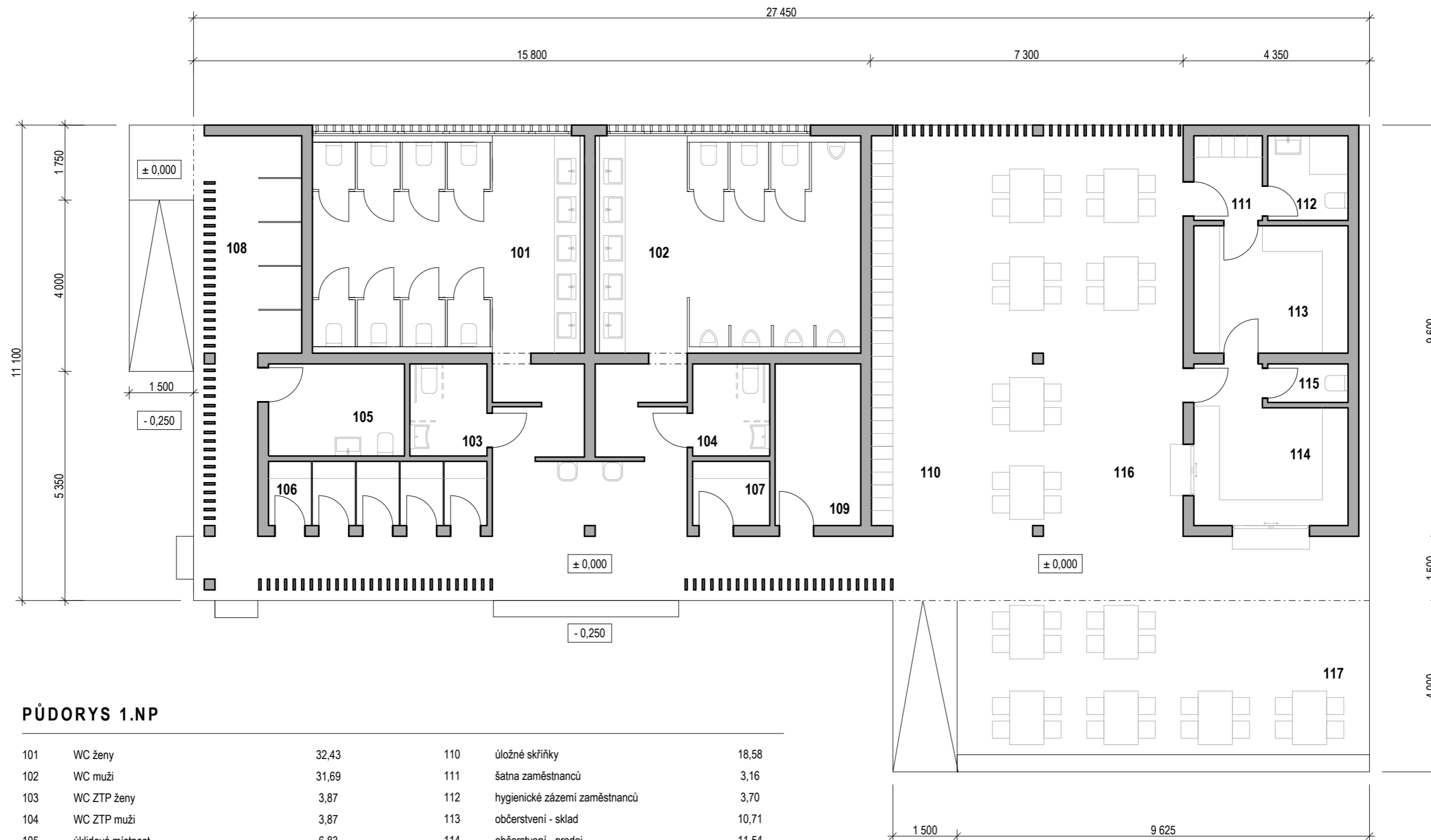
LEGENDA OBJEKTŮ

- OKOLNÍ OBJEKTY
- NAVRŽENÝ OBJEKT
- OKAPOVÝ CHODNÍK - KAČÍREK
- TERASA
- VZROSTLÉ STROMY
- VSTUPY

LEGENDA STÁVAJÍCÍCH IS

- ČEZ - NADZEMNÍ VEDENÍ NN DO 1kV
- CETIN - NADZEMNÍ VEDENÍ
- SMVAK - VODOVOD DN 32 PE

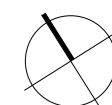


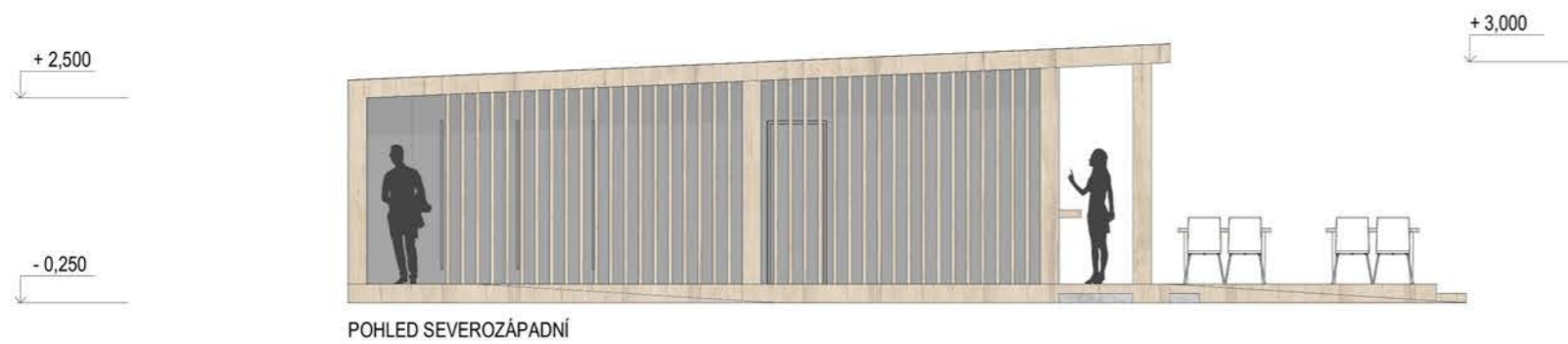


PŮDORYS 1.NP

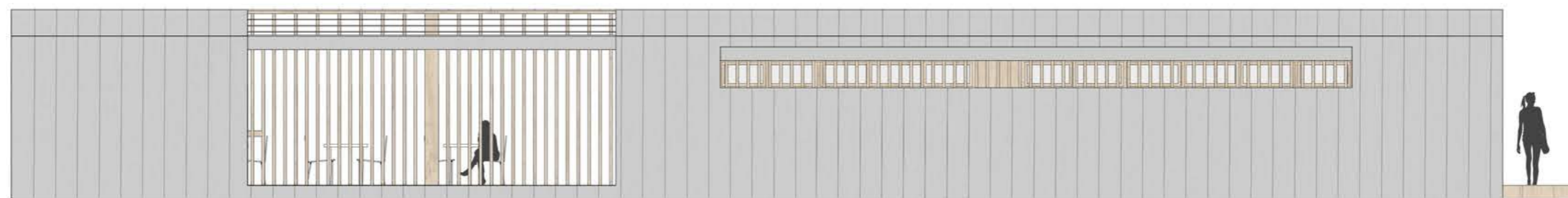
101	WC ženy	32,43	110	úložné skříňky	18,58
102	WC muži	31,69	111	šatna zaměstnanců	3,16
103	WC ZTP ženy	3,87	112	hygienické zázemí zaměstnanců	3,70
104	WC ZTP muži	3,87	113	občerstvení - sklad	10,71
105	úklidová místnost	6,83	114	občerstvení - prodej	11,54
106	převlékací kabinky	7,65	115	úklidová místnost	1,69
107	převlékací kabinka ZTP	2,70	116	zastřešená terasa	49,20
108	sprchy	10,15	117	terasa	38,50
109	technická místnost	7,55			

zastavěná plocha: 304,70 m²
plocha terasy: 38,50 m²
obestavěný prostor: 1 447,30 m³



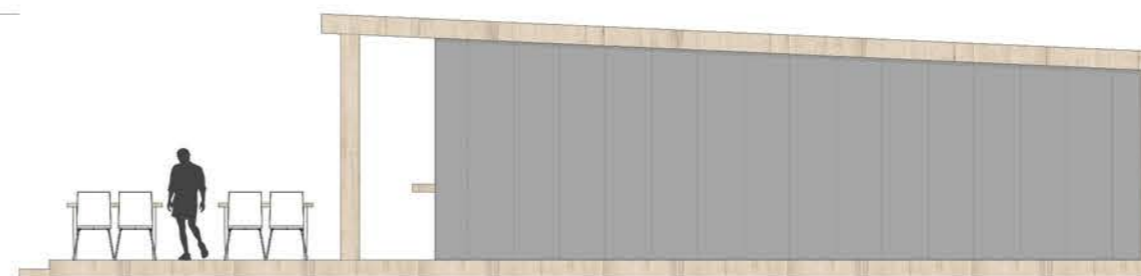


+3,250
±0,000



POHLED SEVEROVÝCHODNÍ

+ 3,250



POHLED JIHOVÝCHODNÍ



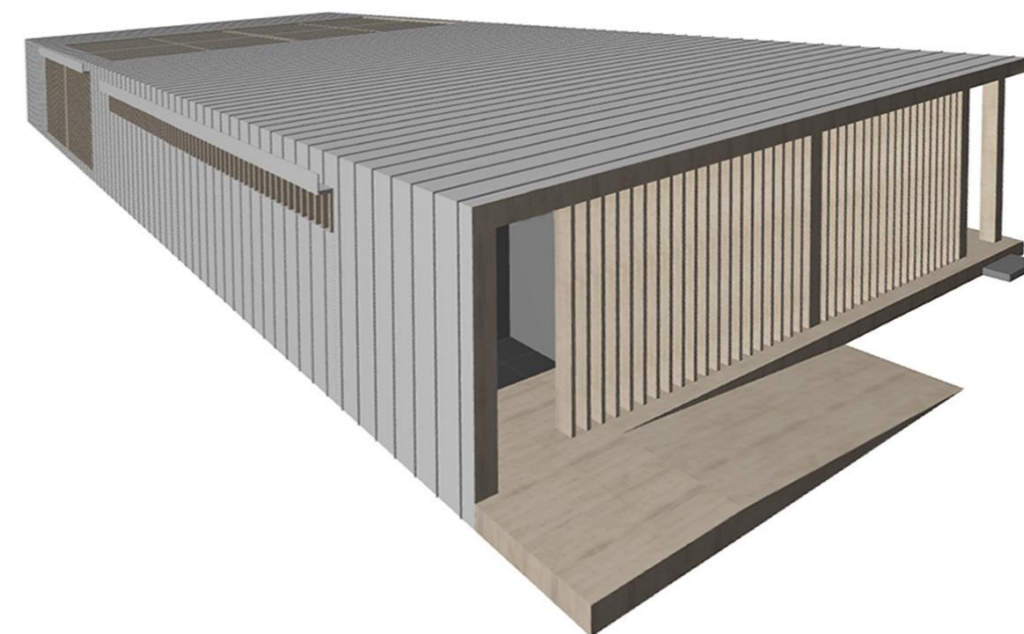
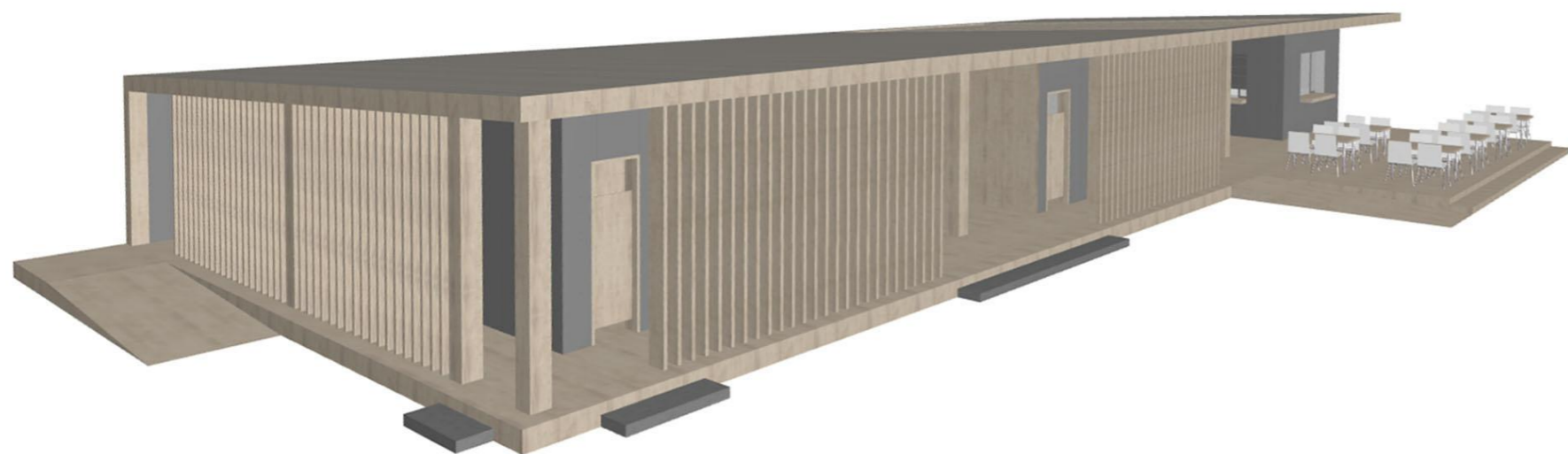


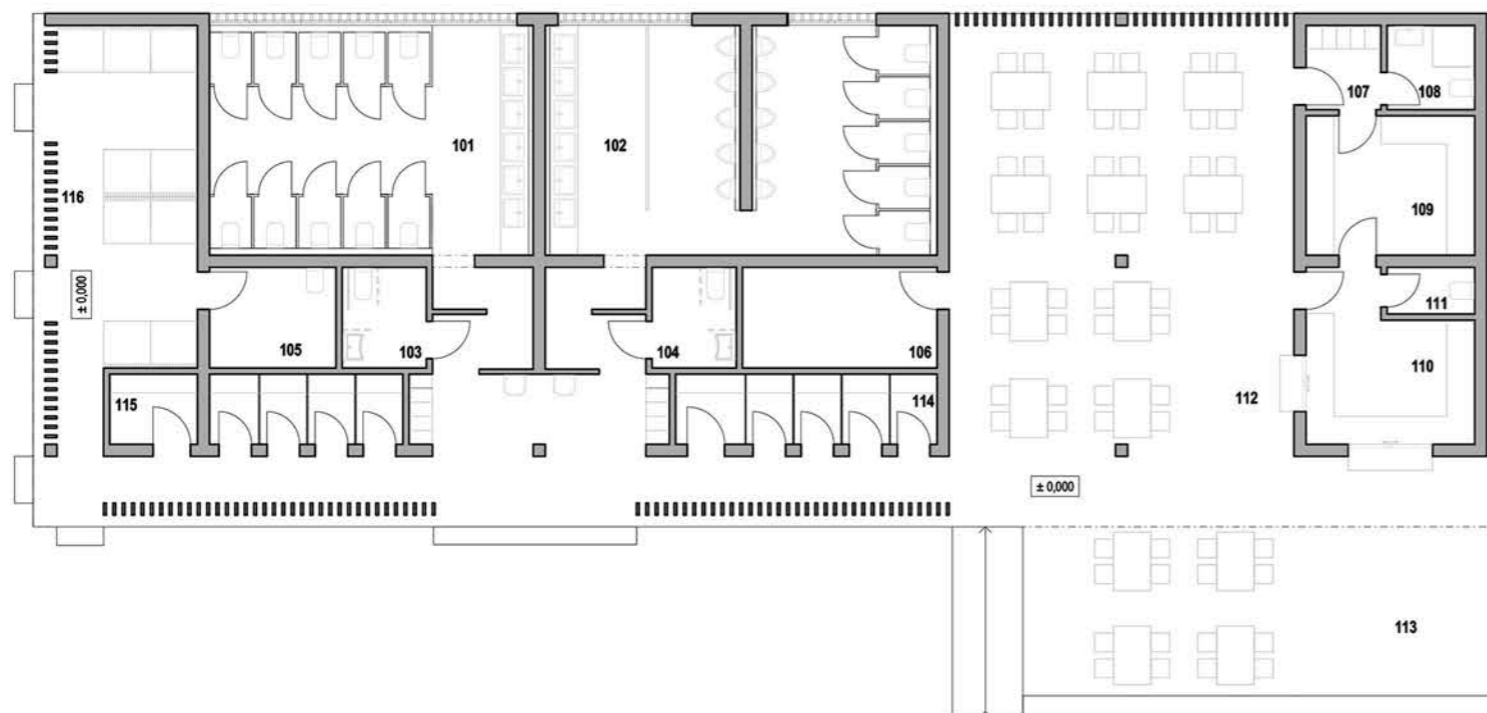
atelier38
ARCHITEKTURA · URBANISMUS

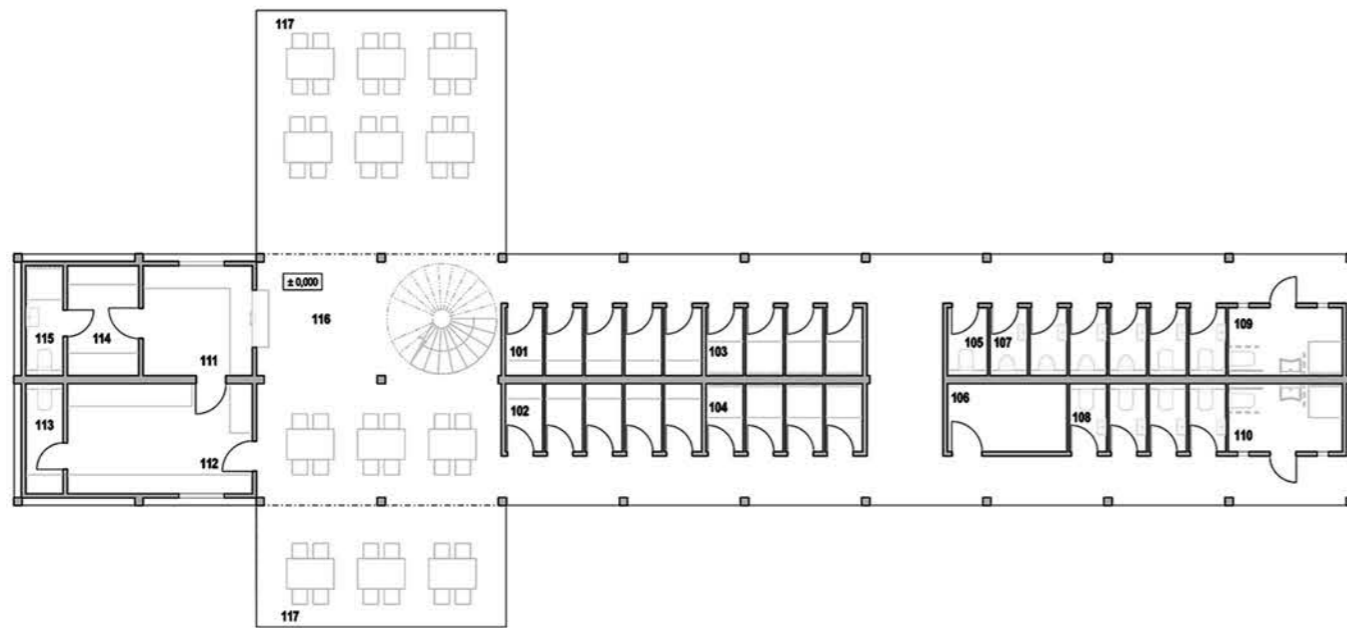
atelier38
ARCHITEKTURA · URBANISMUS



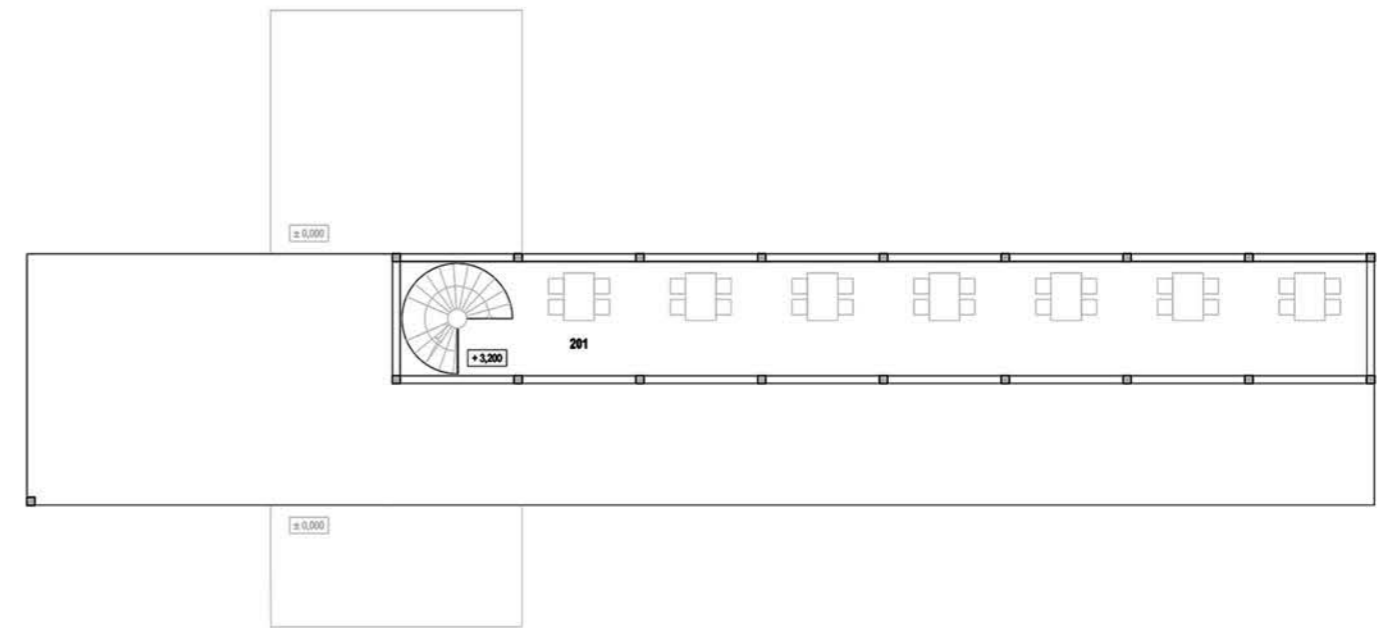
atelier38
ARCHITEKTURA · URBANISMUS



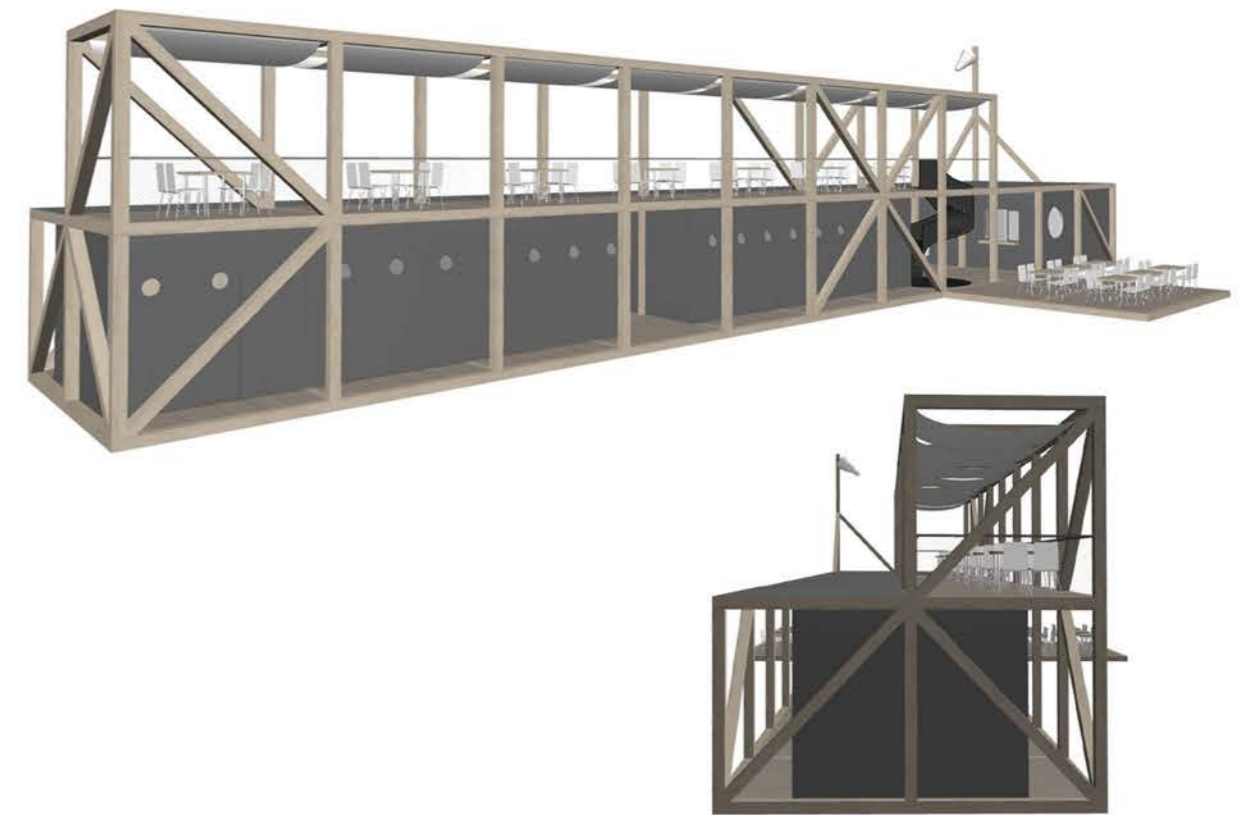




PŮDORYS 1.NP



PŮDORYS 2.NP



Copyright:

Odběratel se zavazuje, že předložená architektonická studie rodinného domu nemůže být reprodukována, publikována ani postoupena třetím osobám bez písemného souhlasu autorů s výjimkou zpracovatelů dalších stupňů projektové dokumentace. Současně odběratel bere na vědomí, že předložená architektonická studie je chráněna jako autorské dílo a souhlasí s její veřejnou publikací za účelem propagace autorů a zpracovatele.