



**Architektonická studie
Budova zázemí fotbalového hřiště FK Bospor Bohumín**

Obsah

Obsahem odevzdané studie je:

Tištěné paré

Autorská zpráva

Dokladová část – vyjádření správců sítí

Zadání

Budova je zázemím pro fotbalový klub FC Bospor Bohumín, pro který jsou stávající prostory v budově zimního stadionu nevyhovující. Hlavním cílem je vytvořit dostatečné prostory pro šatny klubu, hygienická zázemí, administrativní zázemí klubu, trenérů, maséra a dalších pracovníků. Zázemí slouží i hostujícím týmům a rozhodčím v době fotbalových utkání.

Požadavkem investora je konstrukční řešení modulární kontejnerový systém výstavby s důrazem na zpracování členění fasád a materiálového pojetí stavby tak, aby na fasádě nebylo modulární kontejnerové řešení příliš zřejmé.



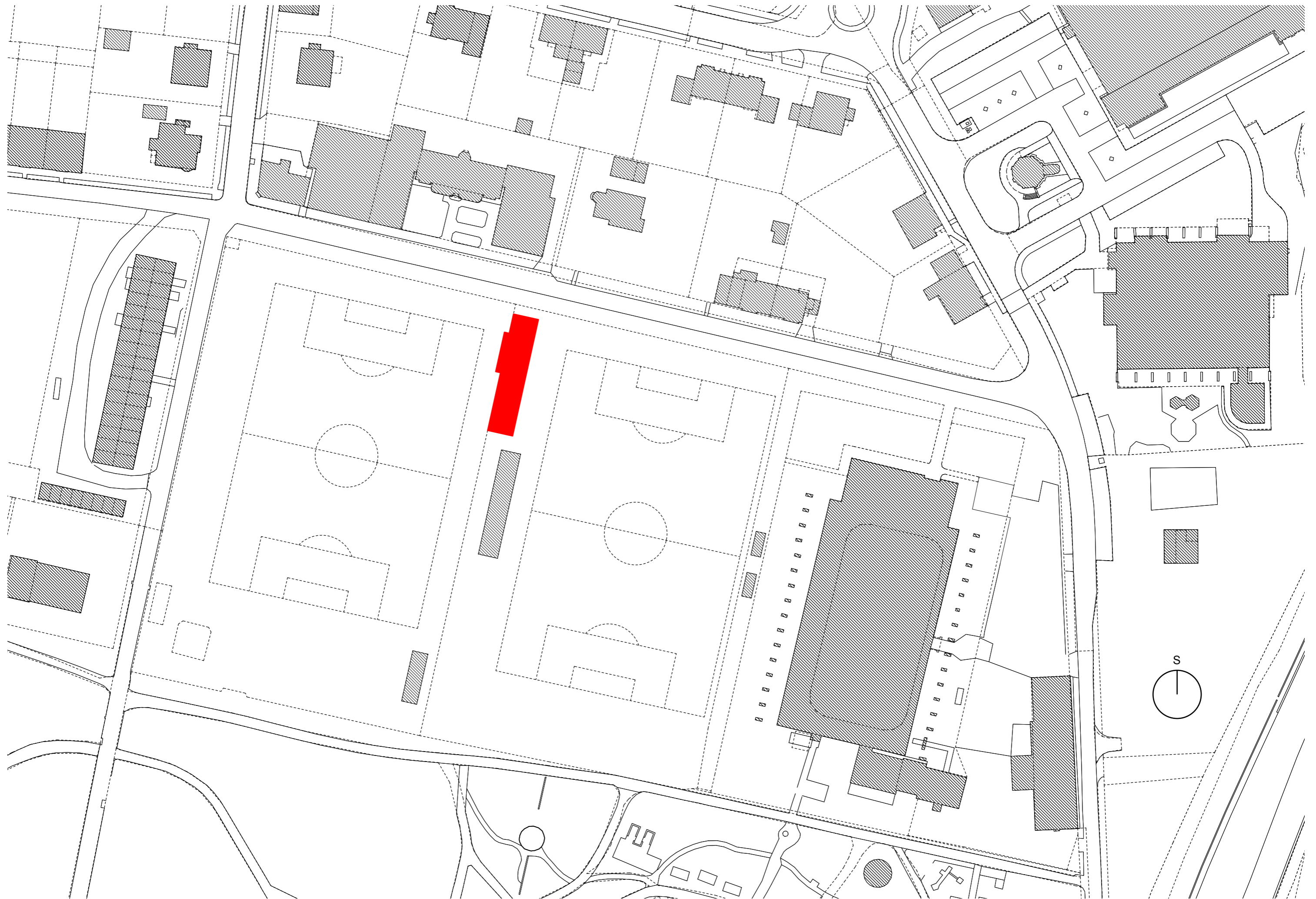
Řešené území

Stavba je navržena na parcele číslo 1502, katastrální území Nový Bohumín [707031], dle způsobu využití vedena jako sportoviště a rekreační plocha.

Navržená stavba se nachází ve sportovním areálu Pavla Srníčka. Ten sousedí na ose východ-západ s dalšími sportovními plochami jako jsou zimní stadion nebo tenisové kurty. Severní hranici tvoří obytná čtvrť s vilovou zástavbou, jižní park Petra Bezruče. Celé území není výrazně topograficky členěno. Z hlediska ÚP a jiných regulací je navrhovaný záměr přípustný.

Urbanistické řešení

Budova zázemí je umístěna v těsné blízkosti stávající tribuny. Kopíruje její severojižní směr a svým objemem vyplňuje prostor mezi hranicí pozemku a tribunou samotnou. Severní hranice nové budovy tak zároveň navazuje na stávající plot a je hranicí areálu. Ze severu se do budovy vstupuje přímo z ulice Janáčkova. Budova zázemí uskakuje od zápasového hřiště (směrem na západ) aby nebránila výhledům z tribuny. Tím vzniká v blízkosti hřiště předprostor pro návštěvníky hřiště z části dlážděný zatravněovací dlažbou. Místo mezi tribunou a budovou zázemí slouží pro vstup do budovy, na veřejné toalety a jako prostor pro omývání sportovního vybavení. Tento prostor je taktéž dlážděný.



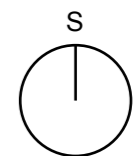
ulice Janáčkova

venkovní umývárna

nová zatravnňovací dlažba

nová betonová dlažba

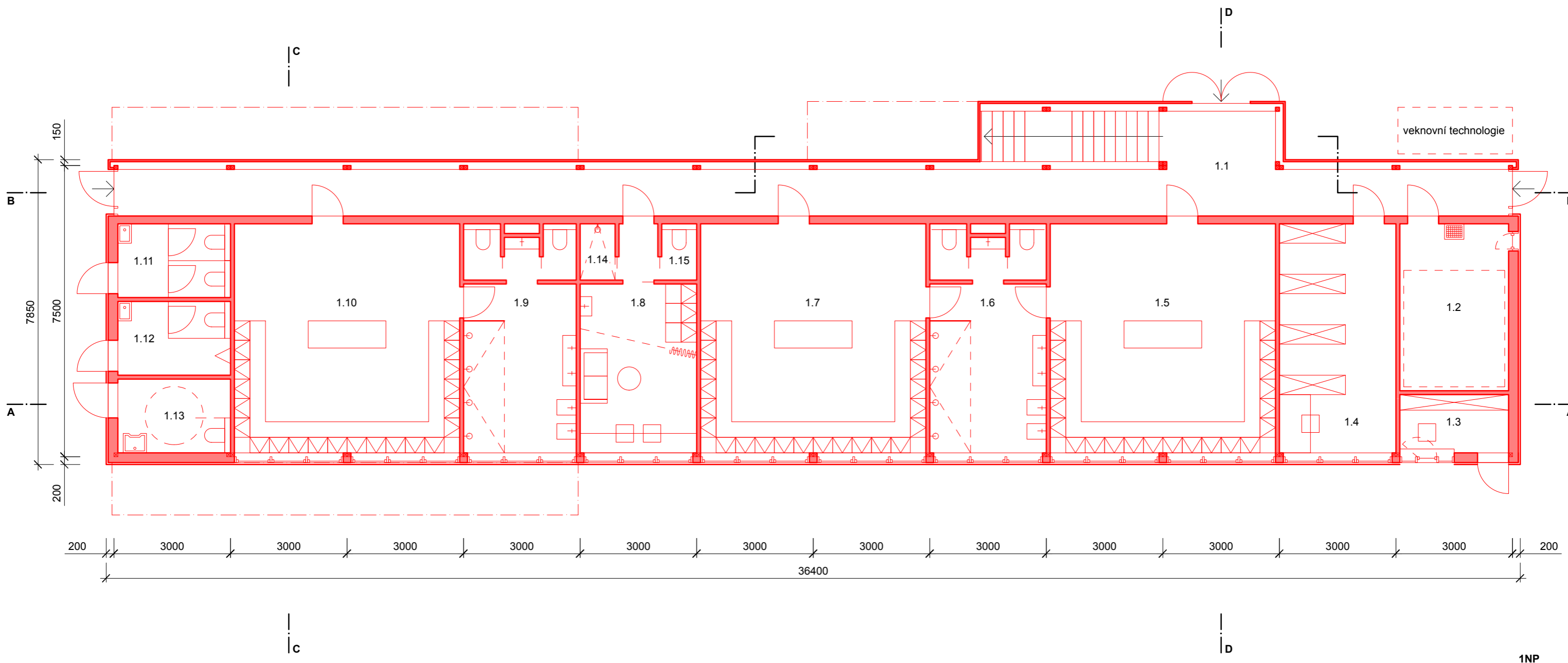
původní betonová dlažba





Budova zázemí

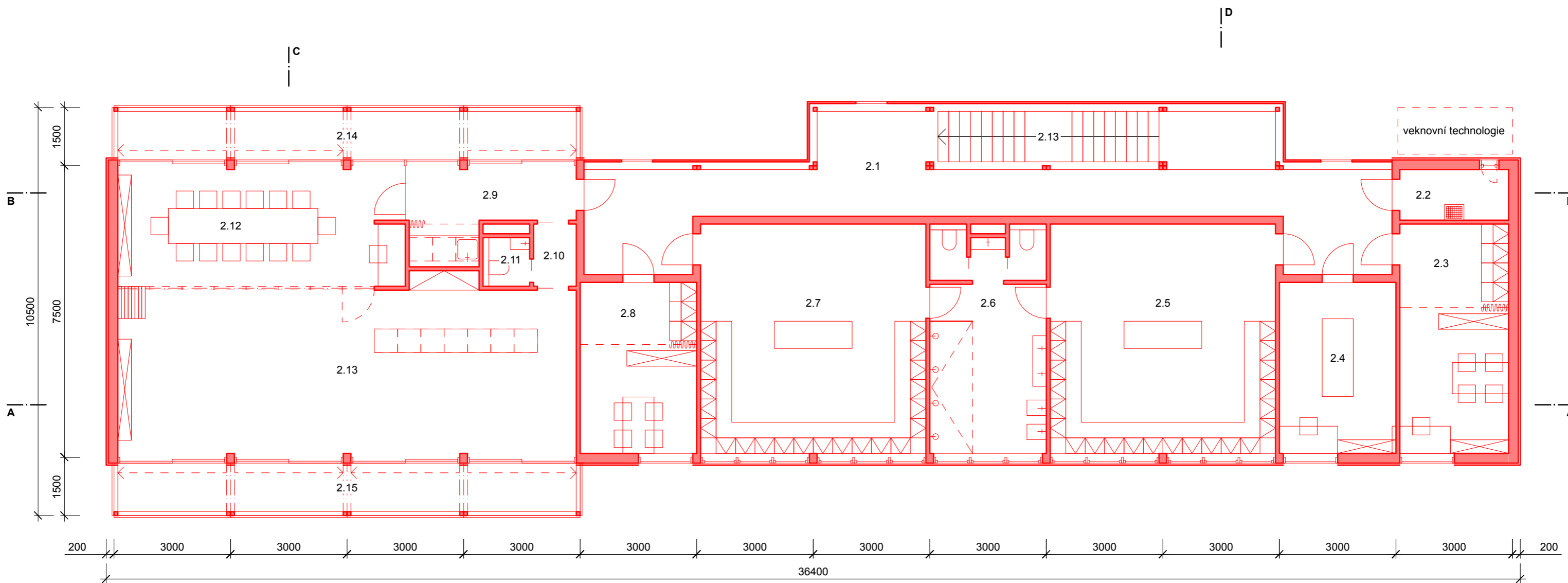
Jedná se o dvoupodlažní budovu sestavenou z 24 ocelových modulů o rozměru 3m x 7,5m x 3m (šířka x délka x výška). Výjimku tvoří konstrukce schodiště která je atypická, je však dělená v modulu stavby a odhalená ocelová konstrukce balkonu kotvených do konstrukce pomocí isonosníků. Budova je zateplena a opláštěna fasádou z hliníkových vlnitých plechů a tepelně-izolačního polykarbonátu. Budovu ukončuje vizuální prvek barevné římsky/atiky v barvách klubu. Budova svou materialitou a objemem navazuje na ocelovou konstrukci divácké tribuny.



č.m.	název místnosti	plocha (m ²)	povrchová úprava		
			podlaha	stěny	strop
1.1	chodba	47,7	PVC jednobarevné RAL - 1018	SDK, bílý nátěr otěruvzdorný polykarbonát	SDK pohled, bílý nátěr
1.2	technická místnost	12,2	PVC jednobarevné RAL - 1018	SDK, bílý nátěr otěruvzdorný	SDK pohled, bílý nátěr
1.3	prodej lístků	4,4	PVC jednobarevné RAL - 1018	SDK, bílý nátěr otěruvzdorný	SDK pohled, bílý nátěr
1.4	zázemí správce	17,9	PVC jednobarevné RAL - 1018	SDK, bílý nátěr otěruvzdorný	SDK pohled, bílý nátěr
1.5	šatna - hosté	34,5	PVC jednobarevné RAL - 1018	SDK, bílý nátěr otěruvzdorný	SDK pohled, bílý nátěr
1.6	hygienické zázemí	17	keramická dlažba RAL - 1018	keramický obklad, 10x10 bílý	SDK pohled, bílý nátěr voděodolný
1.7	šatna - hosté	34,5	PVC jednobarevné RAL - 1018	SDK, bílý nátěr otěruvzdorný	SDK pohled, bílý nátěr
1.8	zázemí rozhodčích	14,7	PVC jednobarevné RAL - 1018	SDK, bílý nátěr otěruvzdorný	SDK pohled, bílý nátěr

č.m.	název místnosti	plocha (m ²)	povrchová úprava		
			podlaha	stěny	strop
1.9	hygienické zázemí	16,4	keramická dlažba RAL - 1018	keramický obklad, 10x10 bílý	SDK pohled, bílý nátěr voděodolný
1.10	šatna - domácí	34,5	PVC jednobarevné RAL - 1018	SDK, bílý nátěr otěruvzdorný	SDK pohled, bílý nátěr
1.11	WC veřejnost - ženy	5,7	keramická dlažba RAL - 1018	keramický obklad, 10x10 bílý	SDK pohled, bílý nátěr voděodolný
1.12	WC veřejnost - muži	5,7	keramická dlažba RAL - 1018	keramický obklad, 10x10 bílý	SDK pohled, bílý nátěr voděodolný
1.13	WC veřejnost - bezbariérové	5,7	keramická dlažba RAL - 1018	keramický obklad, 10x10 bílý	SDK pohled, bílý nátěr voděodolný
1.14	sprcha - rozhodčí	1,4	keramická dlažba RAL - 1018	keramický obklad, 10x10 bílý	SDK pohled, bílý nátěr voděodolný
1.15	WC - rozhodčí	1,4	keramická dlažba RAL - 1018	keramický obklad, 10x10 bílý	SDK pohled, bílý nátěr voděodolný

Přízemí budovy je děleno na část pro klub a veřejnost. Veřejnost má přístup k prodeji lístků u vstupu do areálu a na veřejné toalety v jižním cípu. Do části pro klub se vstupuje z jihu a severu. Vstupní chodba se táhne po celé délce západní fasády, z níž se vstupuje přímo do navazujících místností. 1NP tak tvoří hlavně šatny hostů, hygienické zázemí, zázemí rozhodčích, výdejna s kanceláří správce a místnost pro technologie budovy. Součástí chodby je kryté schodiště se vstupem na tréninkové hřiště.

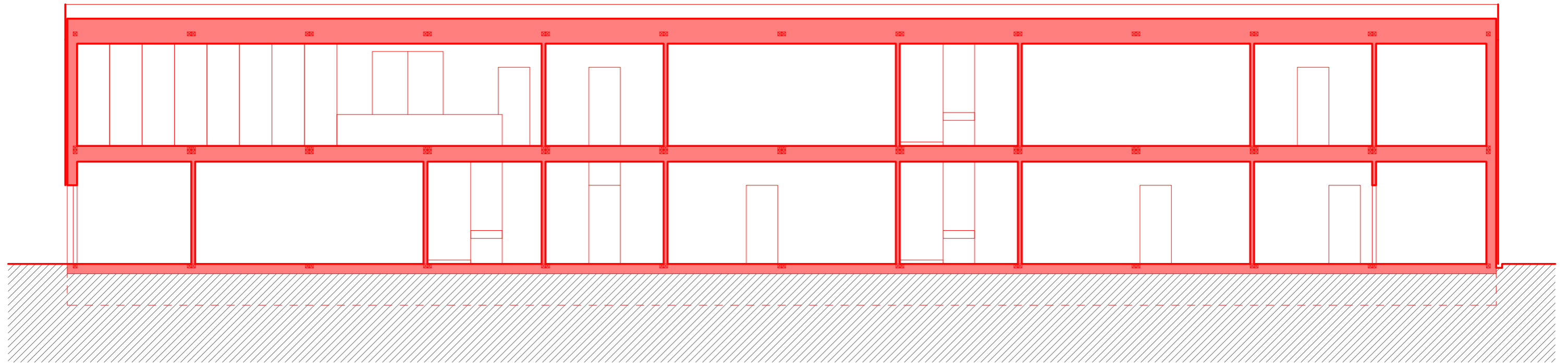


2NP

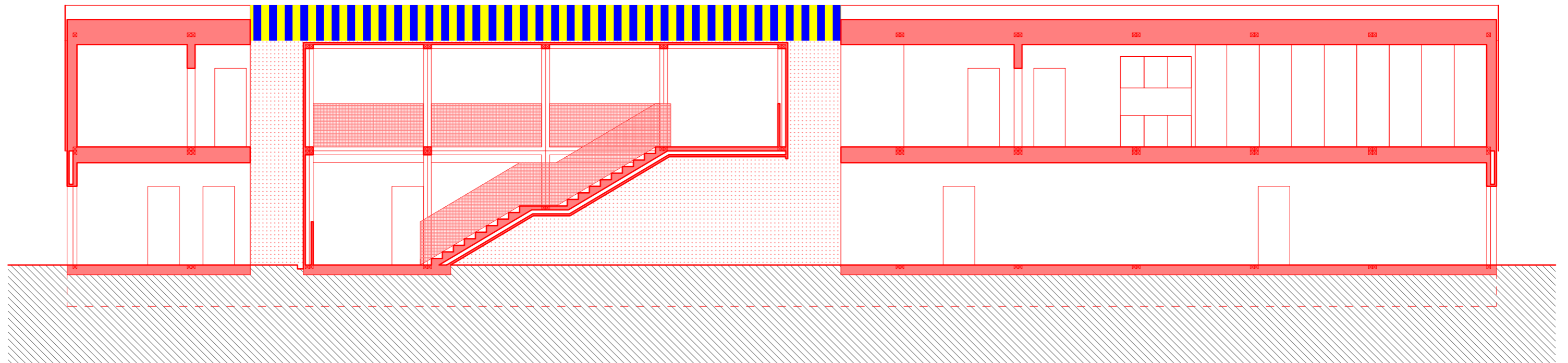
Druhé patro je navrhované spíše pro členy klubu a jeho hráče. Nachází se zde dvě šatny domácích, hygienické zázemí, kanceláře trenérů a masér. Samostatnou jednotku tvoří administrativní část kde se nachází kuchyňka s WC, zasedací místnost a sekretariát. Sekretariát je od zasedací místnosti oddělen posuvnou příčkou, je tak možnost obě tyto místnosti spojit do jedné. Z administrativní části se dá vstupovat na balkony umístěné po obvodu budovy ze kterých je výhled na obě hřiště.

č.m.	název místnosti	plocha (m ²)	povrchová úprava		
			podlaha	stěny	strop
2.1	chodba	37,6	PVC jednobarevné RAL - 1018	SDK, bílý nátěr otěruvzdorný polykarbonát	SDK podhled, bílý nátěr
2.2	úklidová místnost	3,8	PVC jednobarevné RAL - 1018	SDK, bílý nátěr otěruvzdorný	SDK podhled, bílý nátěr
2.3	kancelář ternérů	16,7	PVC jednobarevné RAL - 1018	SDK, bílý nátěr otěruvzdorný	SDK podhled, bílý nátěr
2.4	masér	13,4	PVC jednobarevné RAL - 1018	SDK, bílý nátěr otěruvzdorný	SDK podhled, bílý nátěr
2.5	šatna - domácí	34,5	PVC jednobarevné RAL - 1018	SDK, bílý nátěr otěruvzdorný	SDK podhled, bílý nátěr
2.6	hygienické zázemí	17	keramická dlažba RAL - 1018	keramický obklad, 10x10 bílý	SDK podhled, bílý nátěr voděodolný
2.7	šatna - domácí	34,5	PVC jednobarevné RAL - 1018	SDK, bílý nátěr otěruvzdorný	SDK podhled, bílý nátěr
2.8	kancelář trenérů	13,4	PVC jednobarevné RAL - 1018	SDK, bílý nátěr otěruvzdorný	SDK podhled, bílý nátěr

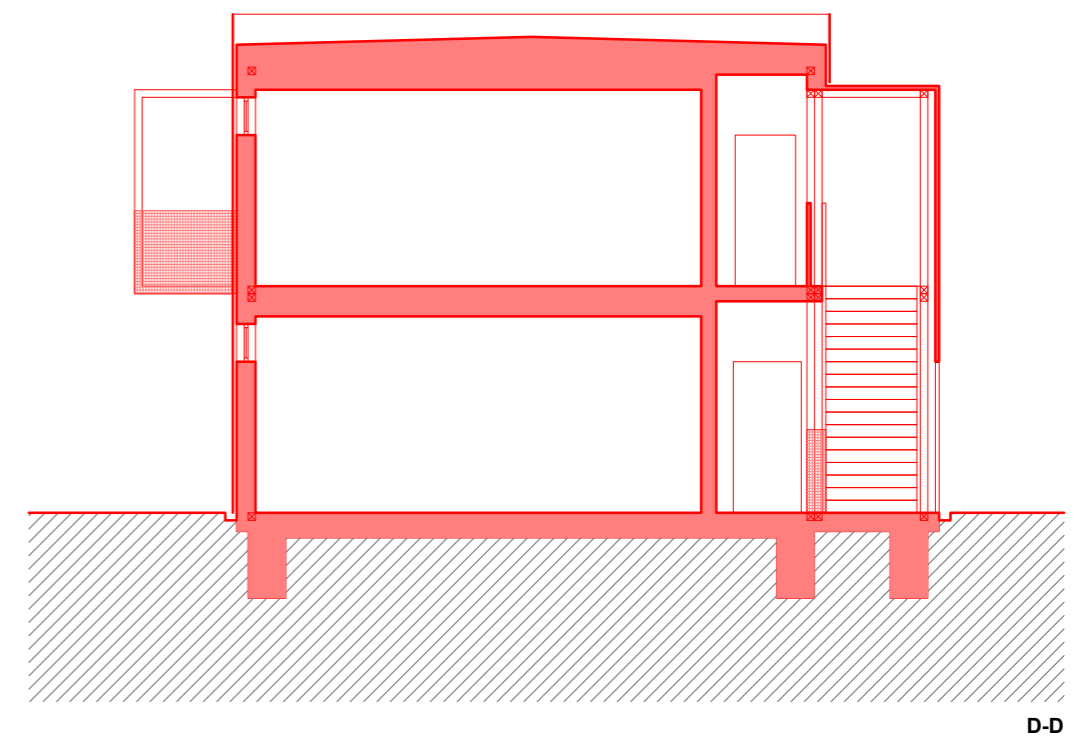
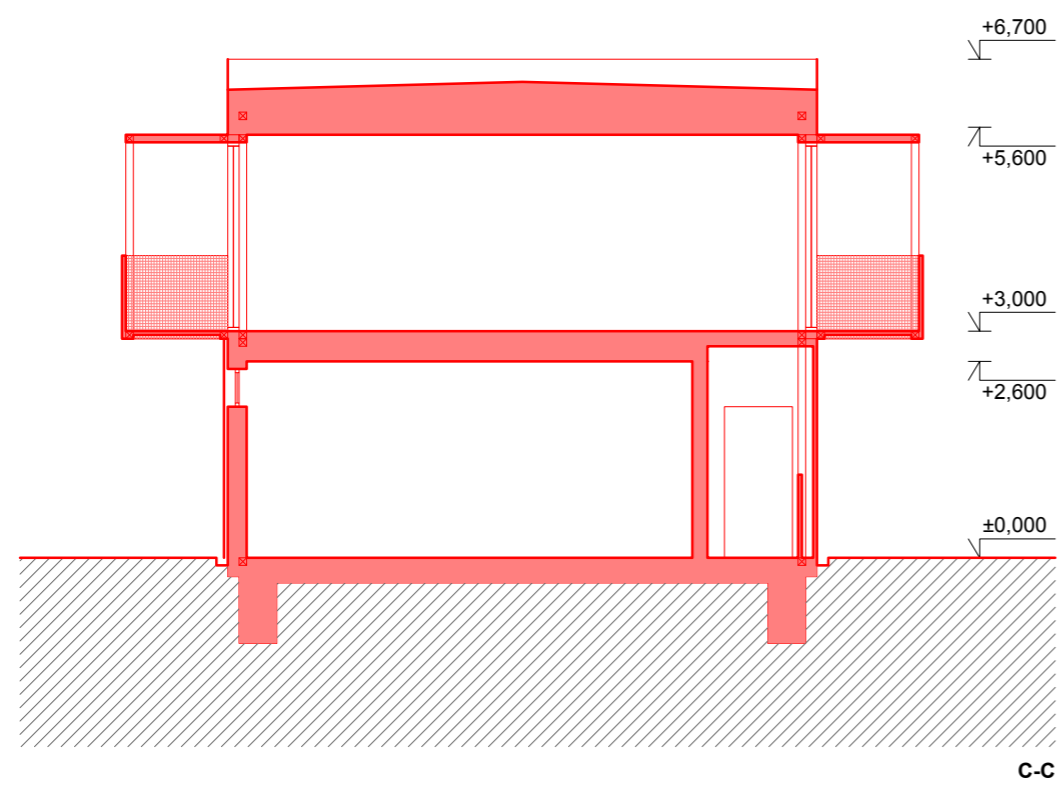
č.m.	název místnosti	plocha (m ²)	povrchová úprava		
			podlaha	stěny	strop
2.9	kuchyňka	8,5	PVC jednobarevné RAL - 1018	SDK, bílý nátěr otěruvzdorný	SDK podhled, bílý nátěr
2.10	předsíňka	1,9	PVC jednobarevné RAL - 1018	SDK, bílý nátěr otěruvzdorný	SDK podhled, bílý nátěr
2.11	WC	1,6	keramická dlažba RAL - 1018	keramický obklad, 10x10 bílý	SDK podhled, bílý nátěr voděodolný
2.12	sekretariát	23,2	PVC jednobarevné RAL - 1018	SDK, bílý nátěr otěruvzdorný	akustický podhled
2.13	zasedací místnost	51,9	PVC jednobarevné RAL - 1018	SDK, bílý nátěr otěruvzdorný	akustický podhled
2.14	balkon	14,8	ocelový porošt žárově zinkovaný	zábradlí - ocelový porošt žárově zinkovaný	plechové zastřešení žárový zinek
2.15	balkon	14,8	ocelový porošt žárově zinkovaný	zábradlí - ocelový porošt žárově zinkovaný	plechové zastřešení žárový zinek

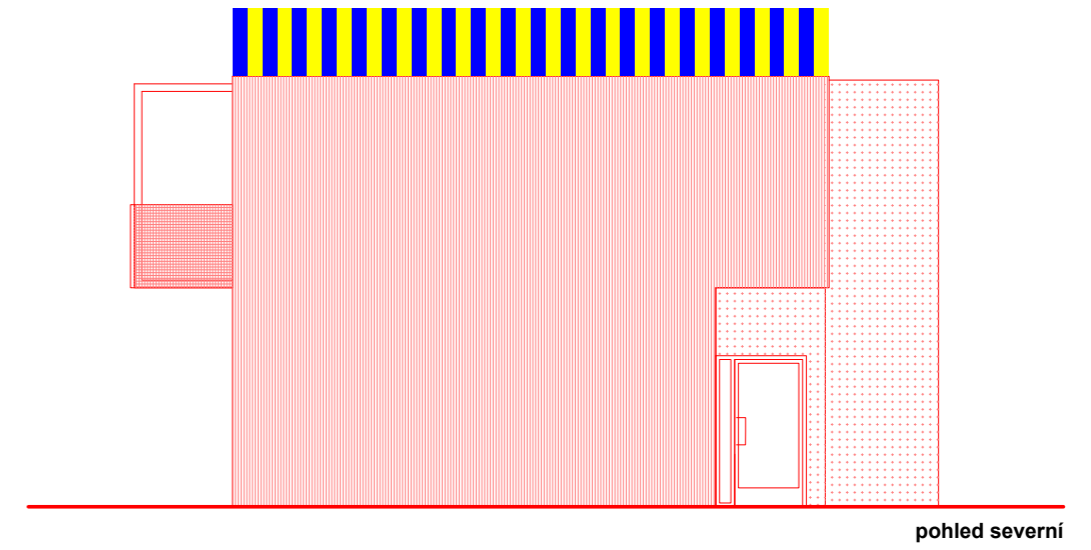
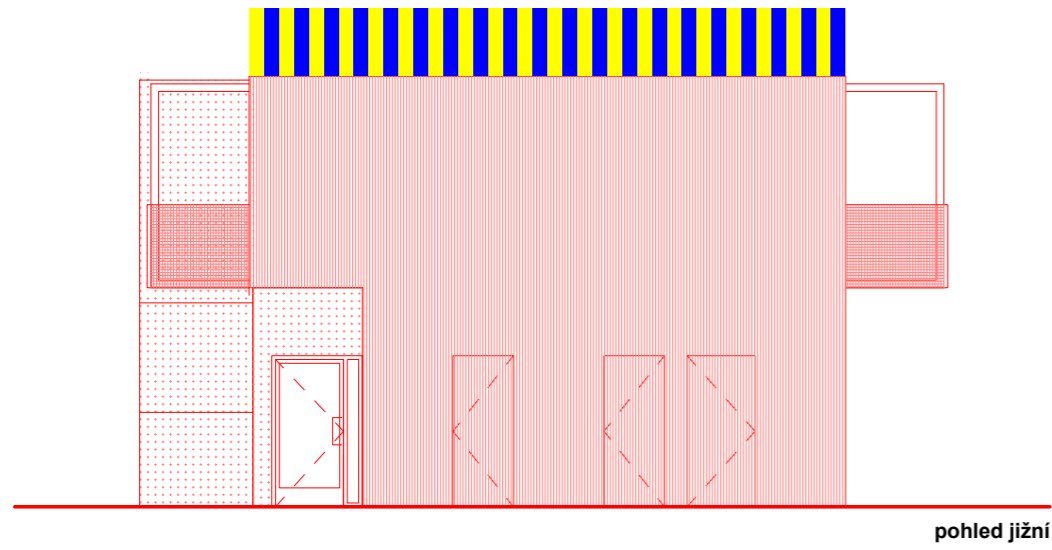


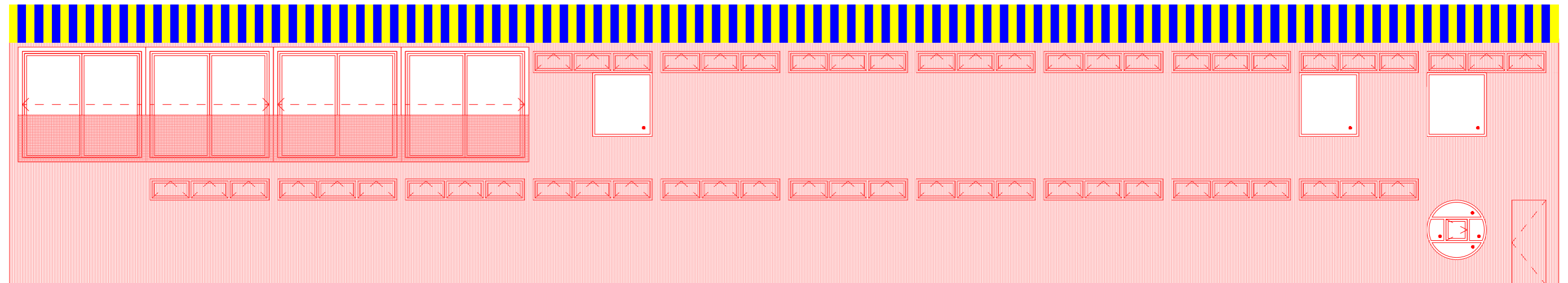
A-A



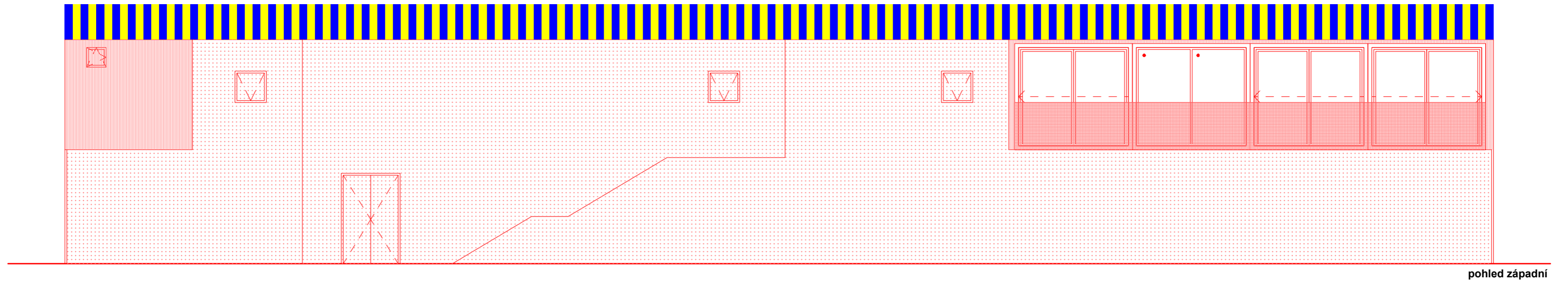
B-B

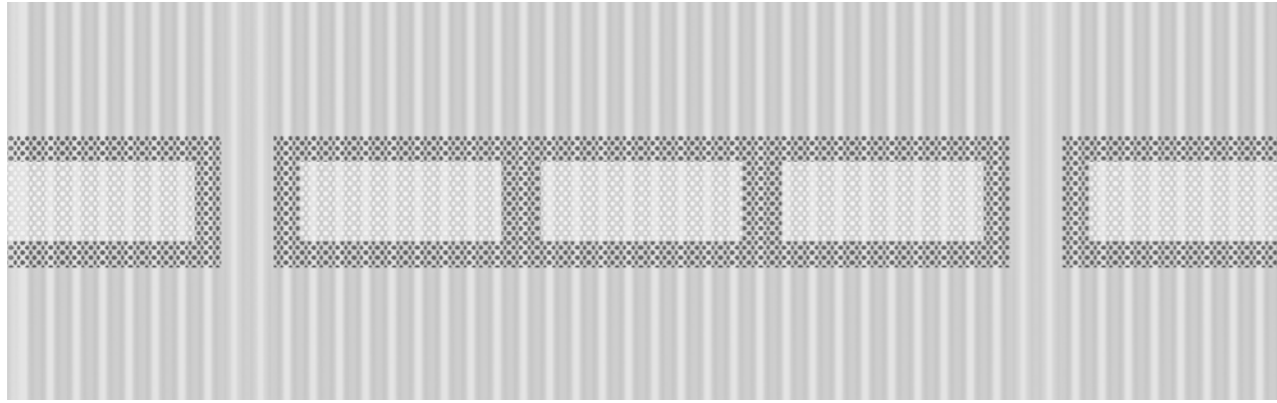




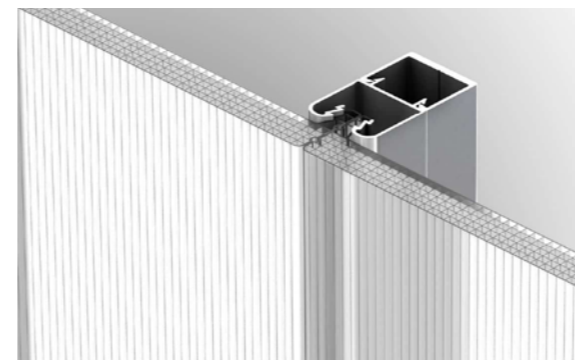


pohled východní





otvory kryté perforovaným plechem - příklad fotbalových šaten ve švýcarském Grechenu, realizace KOMA

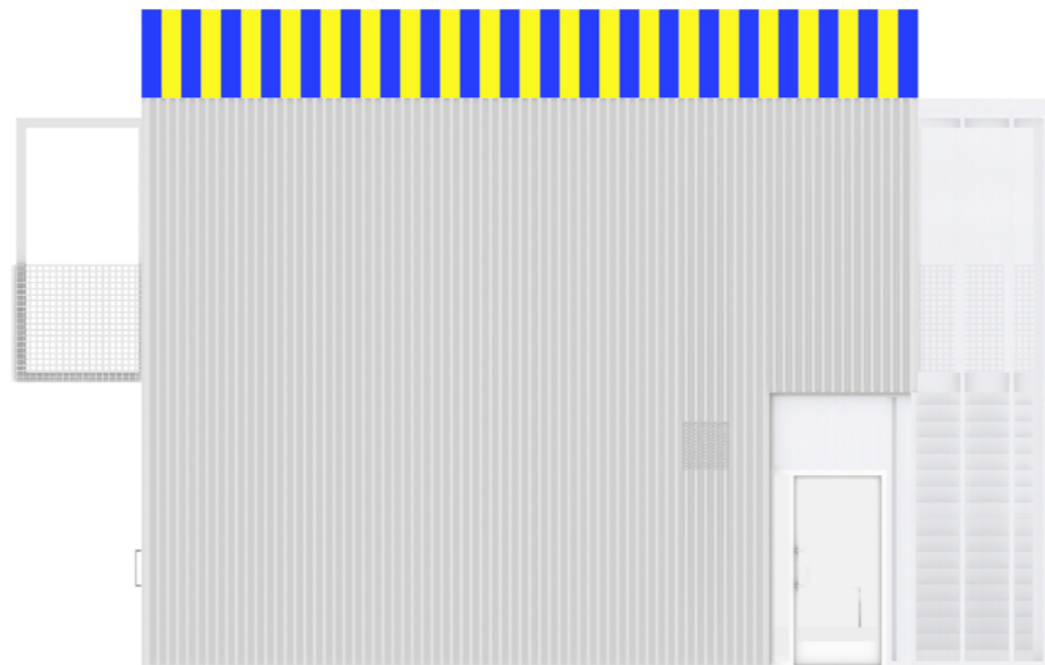


zavěšení polykarbonátových desek na západní fasádě

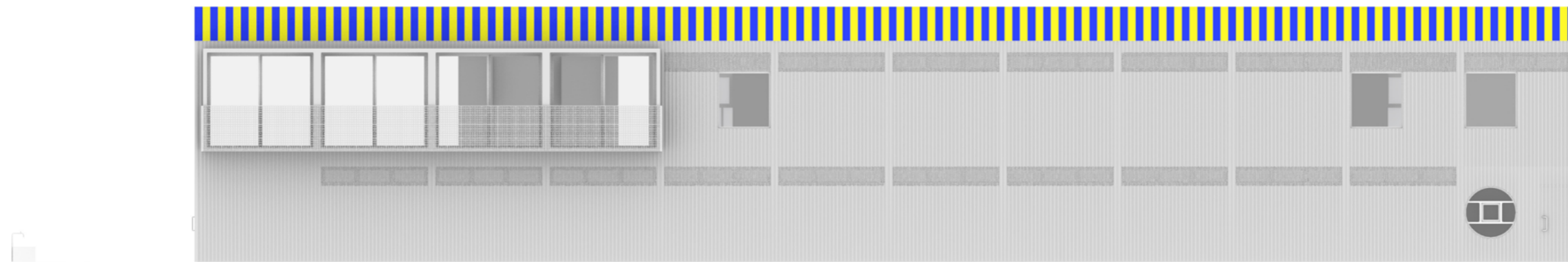
Fasáda objektu

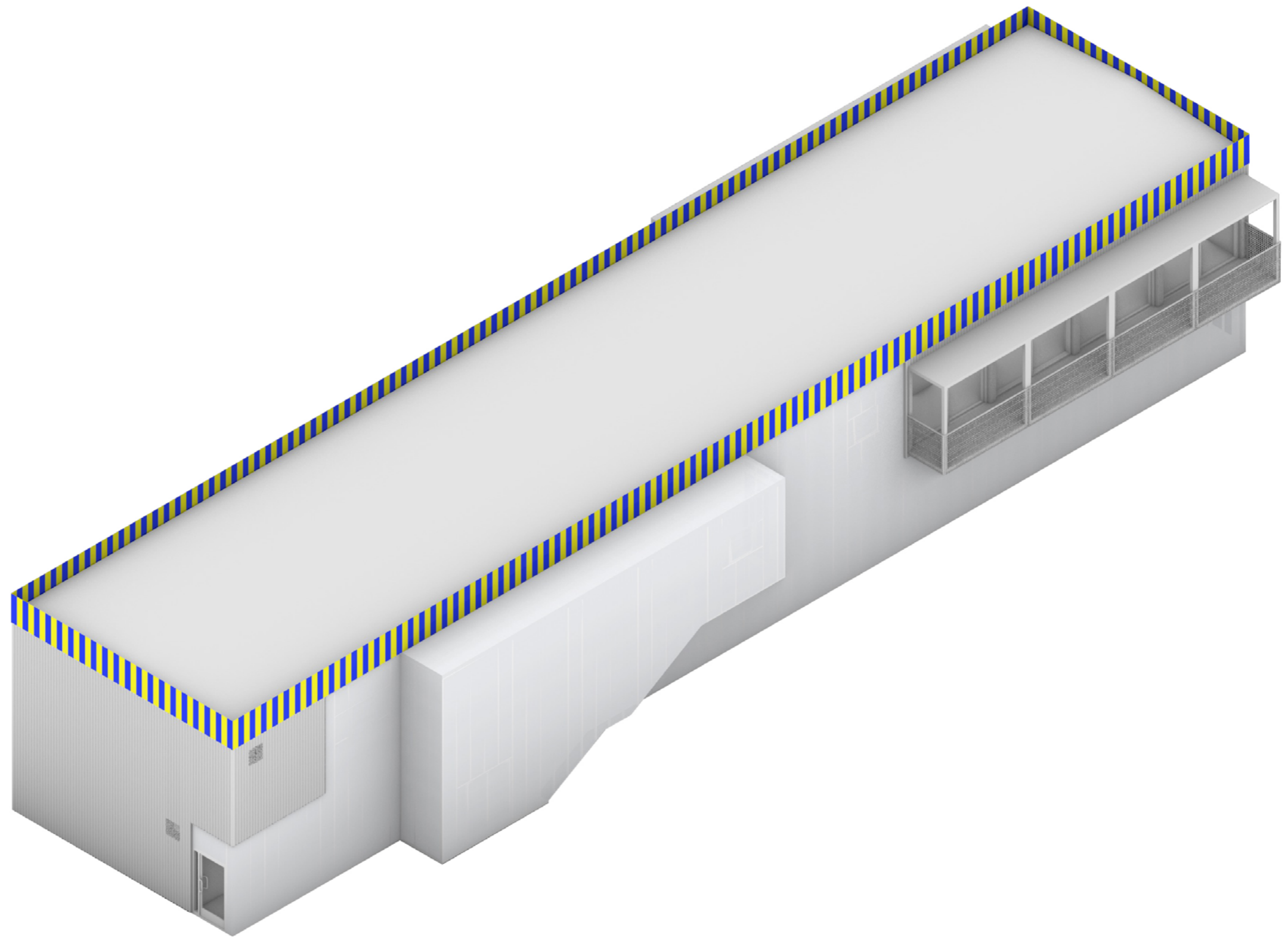
Fasáda objektu tvoří dva hlavní materiály, hliníkový plech v přírodní barvě a čirý komůrkový polykarbonát. Komůrkový polykarbonát je použitý jako opláštění chodby a schodiště kde se nepočítá s možností maximálního vytápění, pouze jako temperované chodby. Polykarbonát zároveň chodbu maximálně prosvětlí. Polykarbonát bude zavěšen na přiznaných ocelových profilech. Detailnější řešení bude předmětem dalších projektových fází a bude záležet převážně na zvoleném PBŘ. Vlnitý hliníkový plech tvoří opláštění zbylých částí budovy. V místnostech šaten, umývárny rozhodčích a správce, kde není žádoucí či nutný kontakt s venkovním prostředím jsou použity pouze ventilační okna a ty jsou v rámci fasády zakryty navazujícím perforovaným plechem. Místnost je tak přirozeně větrána i osvětlena.



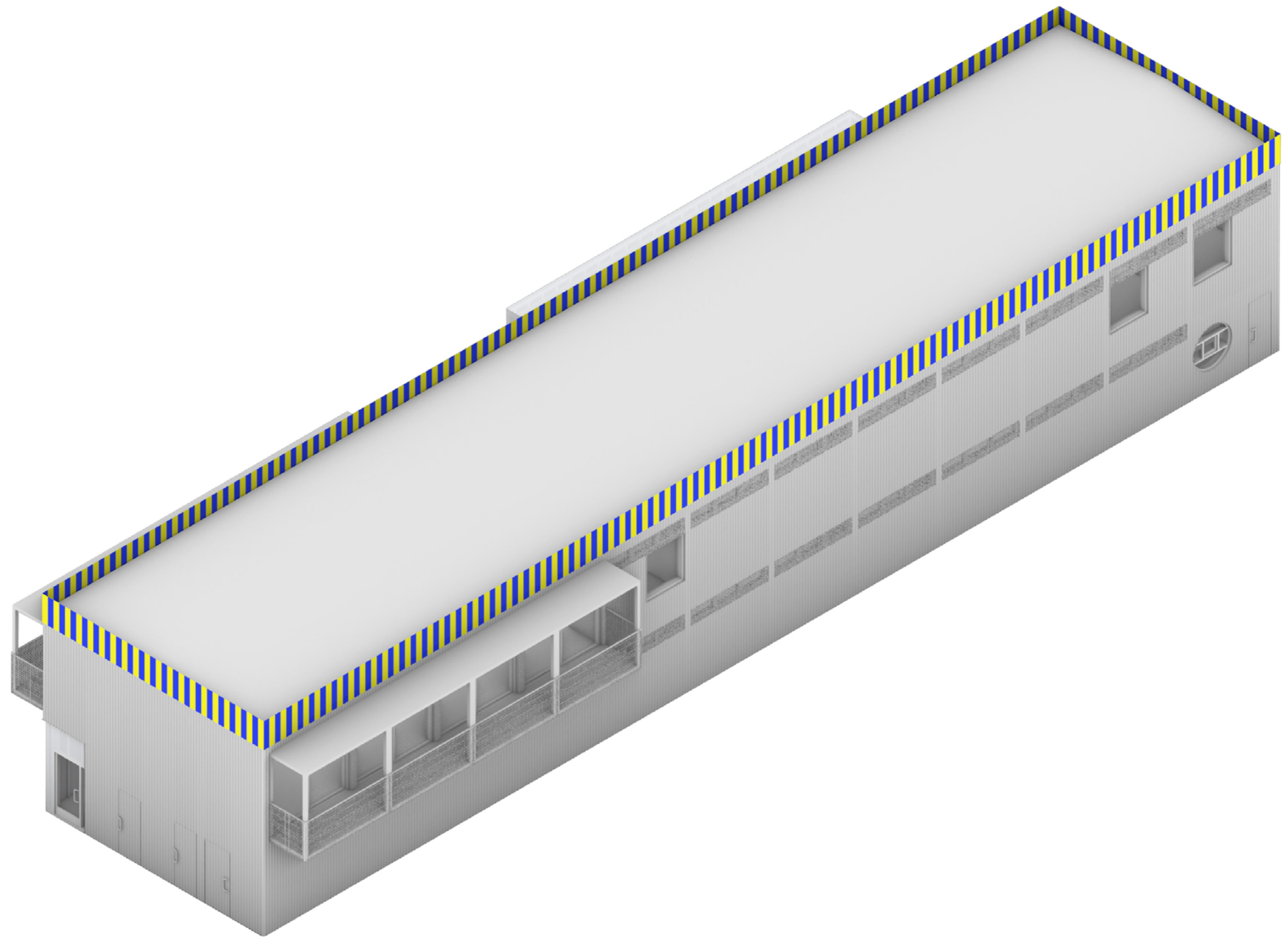




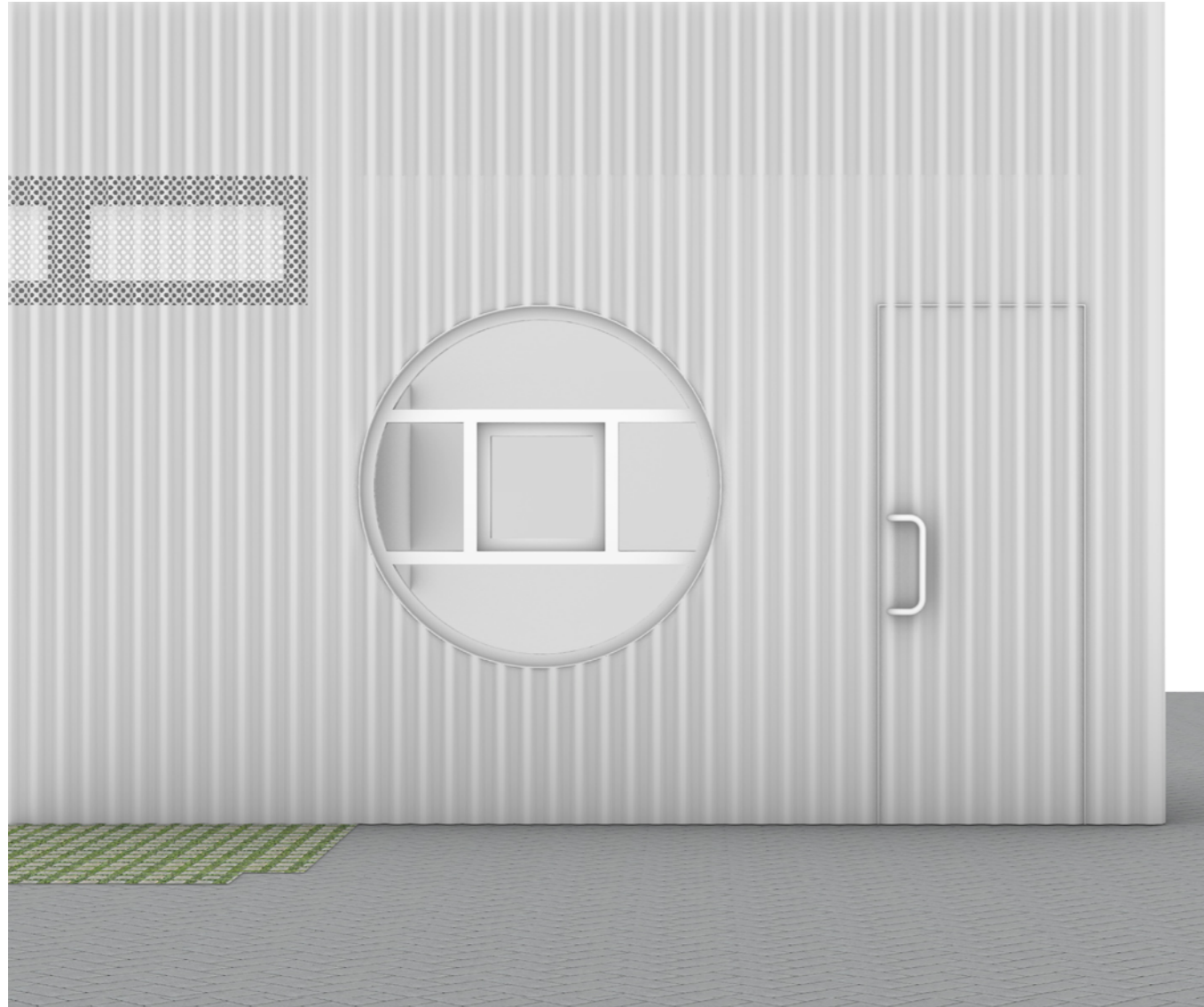




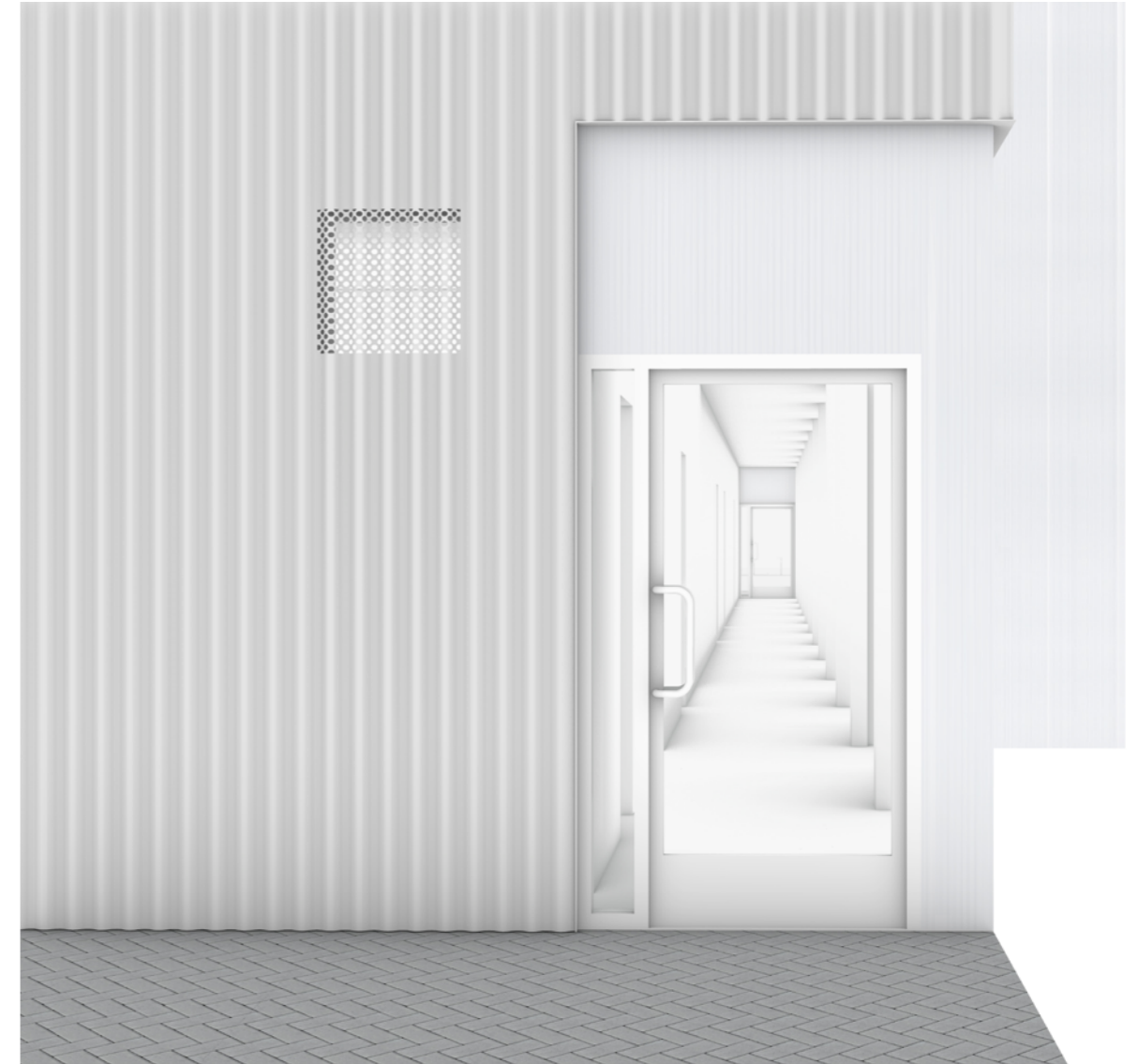
severozápadní axonometrie



jihovýchodní axonometrie

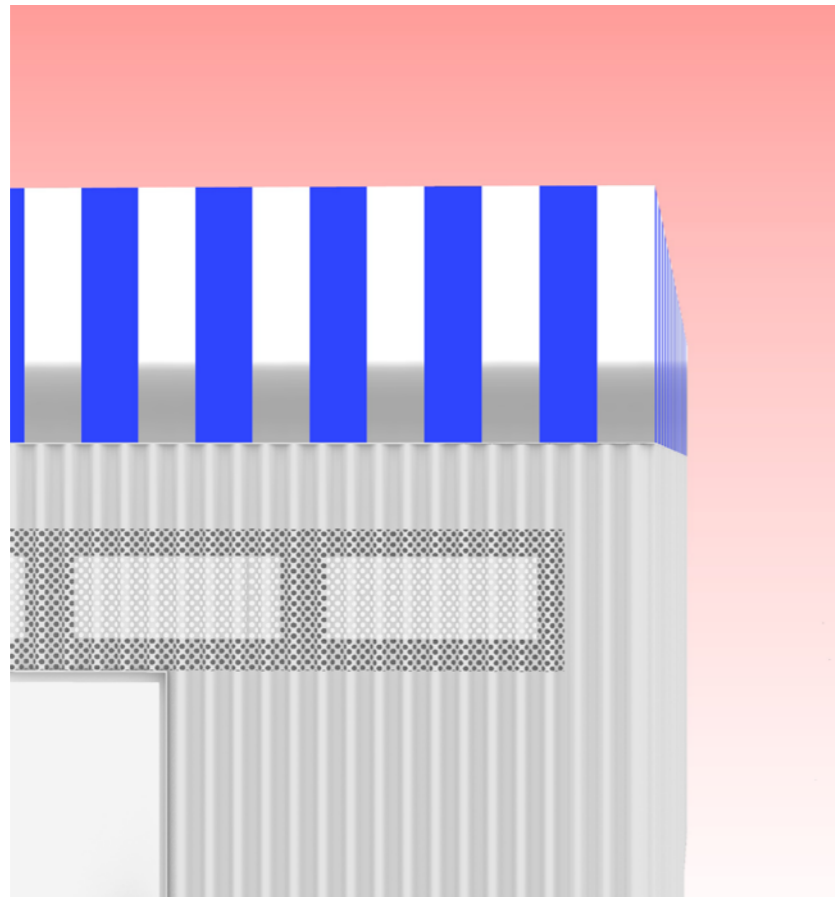


prodej lístků a suvenýrů

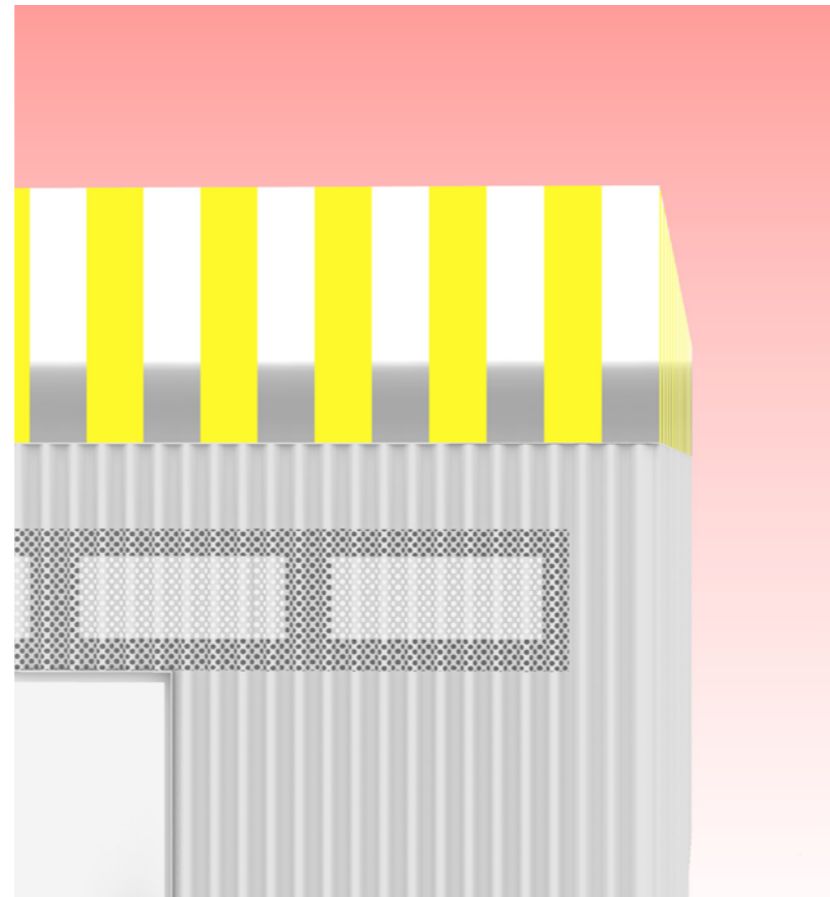


vstup do zázemí z ulice Janáčkova

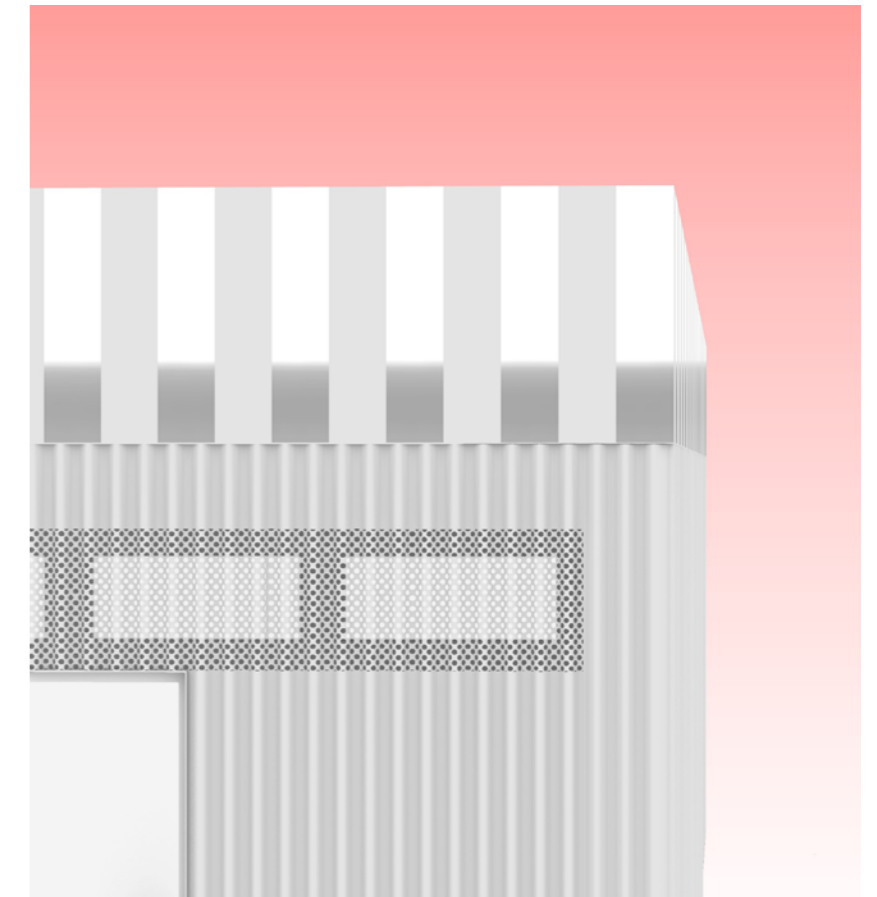




leštěná nerez
modrá - RAL 5017



leštěná nerez
žlutá - RAL 1018



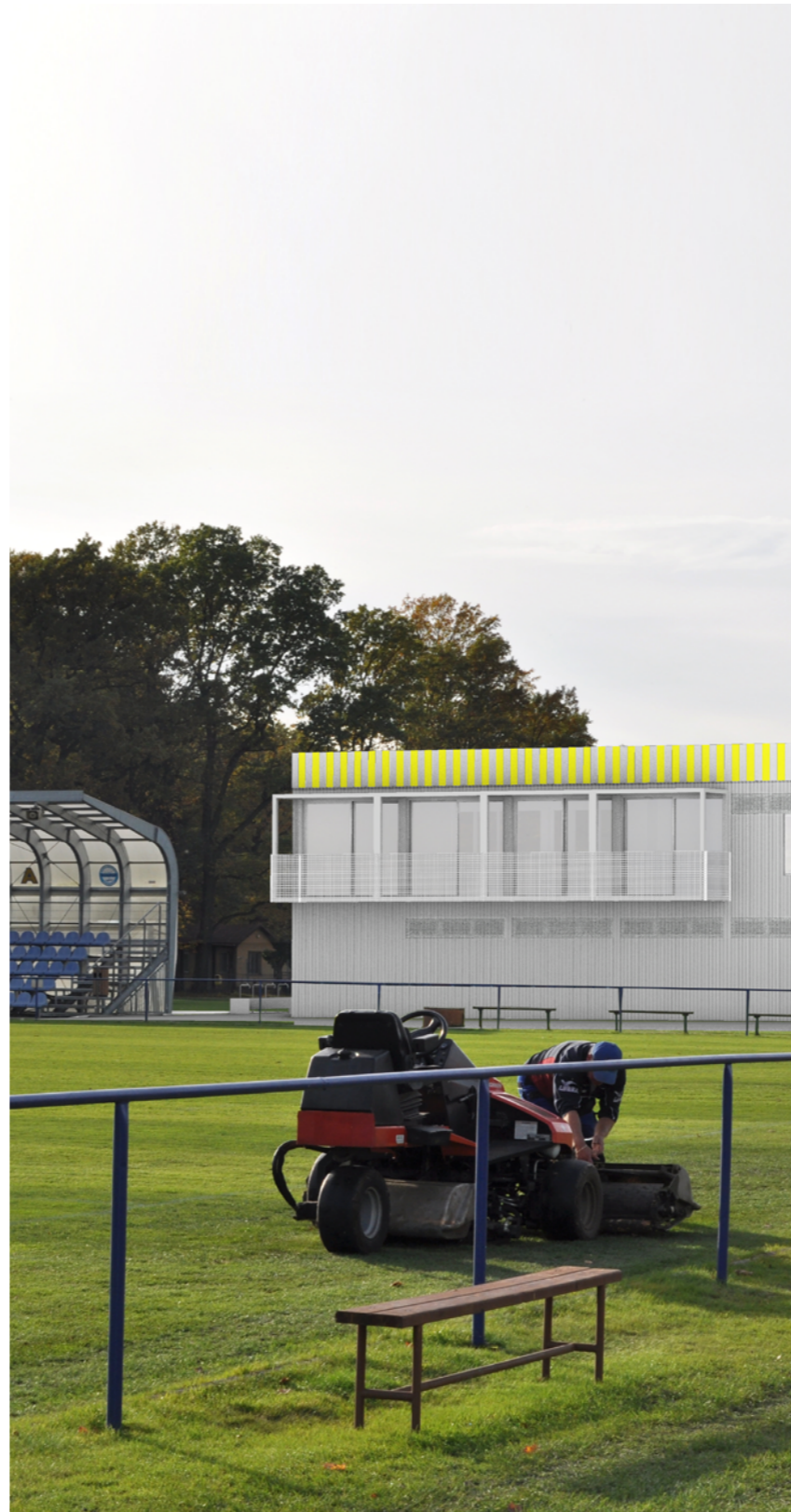
leštěná nerez
hliník přírodní

Atika

Atika na budově zázemí funguje jako ukončující prvek a svazuje tak objem stavby do jednotného celku. Vertikálně členité pruhy podporují směr oplechování fasády. Plochost obkladů a barevnost odlišují atiku od fasády. Primární barevnost je volena v barvách klubu, tedy žluto-modrá. V rámci studie byly vypracovány alternativní varianty spočívající v kombinaci leštěné nerez s barvou žluté, modré nebo šedé (barvou přírodního hliníku).



leštěná nerez
modrá - RAL 5017



leštěná nerez
žlutá - RAL 1018



leštěná nerez
hliník přírodní



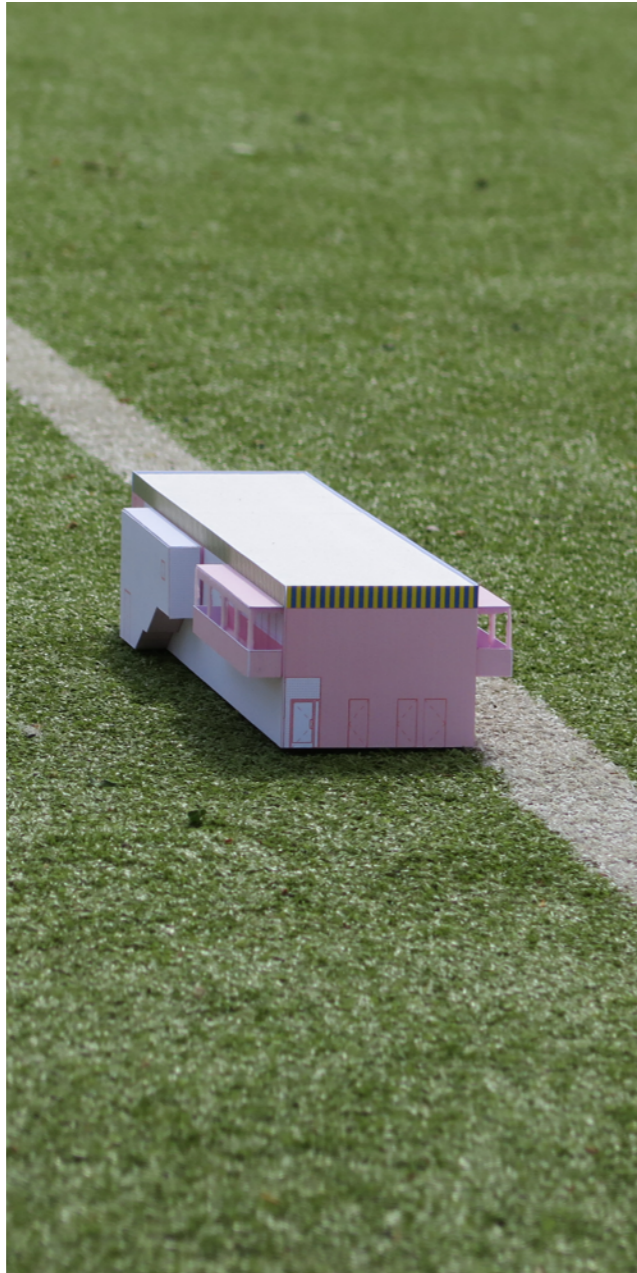
Arno Brandelhuber
Brunnenstrasse 9



ksa_studený
RD v Břeclavi



Bast
M03 - maison de faubourg



studie "Budova zázemí fotbalového hřiště FK Bospor Bohumín"

zpracovala:

architektonická kancelář sustektecl
Bednářská 4, Praha 8, 180 00
office@sustektecl.cz
www.sustektecl.cz

investor:

Město Bohumín