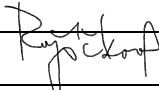


## CELKOVÝ SEZNAM DOKLADŮ k zakázce 041023-D.1.1\_2

P. č.	Číslo dokladu	Název dokladu	Poznámka
1	041023-D.1.1_2-1	Technická zpráva	
2	041023-D.1.1_2-2	Půdorys a řez A-A a B-B – bourací práce	
3	041023-D.1.1_2-3	Pohledy – bourací práce	
4	041023-D.1.1_2-4	Půdorys a řez A-A a B-B – nový stav	
5	041023-D.1.1_2-5	Pohledy - nový stav	
6	041023-D.1.1_2-6	Statický výpočet	

### R&P PROJEKT statika, projekce s. r.o., Havlíčkovo nábřeží 38, 702 00 Ostrava

Investor: <b>Město Bohumín</b> Masarykova 158, 735 81 Bohumín		Stavba: <b>TZ Návsí - rekonstrukce stropu a střechy klubovny objektu Turistické základny v Návsí u Jablůnkova, 31E</b>	
vypracoval: Martin Polách a kol.	podpis:	stupeň: DUR+DSP+DPS	list:1/1
projektant: Martin Polách	podpis:	datum: 11/2023	výtisk:
IP: Ing. Ludmila Rojíčková	podpis: 	revize:	
Část: <b>D.1.1_2 Architektonicko-stavební a stavebně konstrukční část</b>		zakázkové číslo zprac.: <b>041023</b>	
profese	<b>Dílčí seznam</b>		
část:			
		číslo seznamu: <b>041023-D.1.1_2</b>	

# TECHNICKÁ ZPRÁVA

## Název zakázky

**TZ Návsí - rekonstrukce stropu a střechy klubovny objektu Turistické  
základny v Návsí u Jablůnkova, 31E**

## Stavebník

**Město Bohumín**

Masarykova 158, 735 81 Bohumín

## Stupeň dokumentace

DUR+DSP+DPS

(vypracováno dle přílohy č. 8 k vyhlášce č. 499/2006 Sb..)

## Vypracoval

*Martin Polách*

## Zodpovědný projektant

*Ing. Ludmila Rojíčková*

## Obsah:

a) úvod.....	3
b) Použité podklady.....	3
c) Obecný popis stávajícího objektu a venkovní plochy .....	3
d) Popis bouracích a demontážních prací .....	4
e) Popis nových úprav .....	5
f) Provádění.....	9

## **a)    *úvod***

Tato projektová dokumentace (dál též jen jako PD) řeší stavební úpravy spojené rekonstrukcí části budovy Turistické základny v Návsí č.p. 31E.

Stupeň projektové dokumentace, jednostupňový projekt pro společné povolení a provedení stavby (DUR+DSP+DPS). Projektová dokumentace nenahrazuje dodavatelskou a dílenskou dokumentaci.

PD je zpracována v rozsahu pro předmětný účel - stavební úpravy související s rekonstrukcí části objektu. Pro zpracování PD nebylo možné zajistit dokumentaci skutečného stavu, nebyla dochována.

Navrhovaná řešení byla s objednatelem průběžně konzultována a odsouhlasena, připomínky byly do PD zapracovány.

## **b)    *Použité podklady***

- Zadání objednatele + průběžná upřesnění.
- Fotodokumentace pořízená při místním šetření
- Zaměření při místním šetření – bez geodetického zaměření
- místní šetření v 10/2023
- normy pro provádění a navrhování staveb

## **c)    *Obecný popis stávajícího objektu a venkovní plochy***

Jedná se jednopodlažní část objektu s neobytným půdním prostorem. Objekt je s hlavní částí objektu Turistické základny propojen spojovacím krčkem. Půdorysný tvar řešené části objektu je obdelníkový, s rozměry 12,20x6,25m a výška objektu je 4,4m nad upravenou plochu. Střecha objektu je plochá. Dispozičně se jedná o dvě místnosti Sklad a Společenská místnost (Klubovna). Stávající účel dotčených místnosti se stavbou nemění. Stávající přístup do dotčené části objektu je možný samostatně z exteriéru nebo přes spojovací krček.

Objekt je zděný, vodorovné konstrukce jsou železo betonové (litý beton), střešní krytina je živičná.

### **Stav objektu**

Celkový stav stavebních konstrukcí odpovídá odhadovanému stáří a provozu objektu. Stropní konstrukce mezi přízemím a půdním prostorem vykazuje viditelný průhyb.

Vnitřní omítky stropu a stěn jsou vzduuté.

Výplně otvorů jsou nové plastové (okna) a hliníkové (dveře).

Vnitřní rozvod elektro řeší samostatná část PD.

Podlaha vykazuje trhliny a v rámci stavby vyspravena a nášlapná vrstva bude nahrazena novou krytinou

Střešní plášť je živičný tvořený asfaltovým souvrstvím. Oplechování střechy je plechové.

Okolní zpevněné plochy jsou vyhovující a nevyžadují zásah.

Do okolí nebude stavbou zasahováno.

#### **d) *Popis bouracích a demontážních prací***

Před zahájením stavby bude prostor stavby oddělen od spojovacího krčku, aby nedocházelo k znečišťování navazujících prostor. Provizorní SDK k-ce, zaplachtování apod. Návrh provizoria bude předmětem dodavatelské dokumentace vybraného zhotovitele.

Dále bude provedena demontáž vnitřního vybavení, které bude dle pokynů provozovatele uskladněno pro následnou zpětnou montáž. Jedná se o klimatizační jednotky, TV vč. držáku, venkovní svítidlo, kompostér ad.

Vzhledem k tomu, že bude prováděna nová vnitřní povrchová úprava je navržena demontáž stávajících otopných těles. Tělesa budou po provedení úprav opětovně napojena a součástí této úpravy bude vypuštění a napuštění otopné soustavy vč. potřebných souvisejících instalatérských prací (doplnění nových těsnění apod.). Otopná tělesa budou očištěna a opatřena novým nátěrovým systémem. Z půdního prostoru bude odstraněna volně ložená minerální vlna.

Z exteriéru bude provedena demontáž zámečnických výrobků (ocelový žebřík a schodiště, dveřní výplň do půdního prostoru), hromosvod, klempířské výrobky (oplechování, dešťové svody a žlaby vč. poškozených svodů a žlabů na spojovacím krčku).

Ve společenské místnosti (klubovna) bude demontován dřevěný obklad stěn vč. nosného dřevěného roštu a kotevního materiálu.

Dále začne postupné odbourávání atikového zdiva, střešní ŽB konstrukce, obvodového zdiva, stropní ŽB konstrukce, nefunkčního komínového tělesa ukončeného v půdním prostoru a dělicí příčky mezi místnostmi skladu a klubovny.

V dotčených místnostech (sklad, společenská míst.) bude provedeno oklepání omítek na zdivo. Uvažovaná tloušťka omítek 35mm. A bude demontována PVC podlahová krytina a připraven podklad pro novou nášlapnou vrstvu. Příprava podkladu zahrnuje odstranění nesoudržných částí betonu v uvažovaném rozsahu 50% plochy v průměrné tl.50mm.

### **e) Popis nových úprav**

Po provedení bouracích prací bude provedena nová vyzdívky z tvárnic Ytong tl. 300mm, na který bude proveden ztužující obvodový věnec z betonu C25/30 vyztužený 4xØ14 + třmínky Ø6 po 250mm. Věnec bude proveden jako bedněný ze dvou stran. Z venkovní strany bude do bednění vložena TI z EPS 70F tl. 50mm. Pokud při bourání dojde k zásahu do překladu nad stávajícími otvory, budou překlady nahrazeny novými typovými překlady Ytong. Projekčně je uvažováno s nahrazením překladů nad dvěma okny šířky 1150mm a dvěma dveřními otvory šířky 900mm. V případě kolize nového věnce s překlady může být překlad nahrazen dovyztužením nového věnce dle pokynů TDI resp. AD.

Na vyzrálý věnec bude provedena dřevěná trámová střešní konstrukce. Dřevěné prvky budou ukládány na vrstvu lepenky.

Zastřešení objektu bude provedeno dřevěnými krokvi průřezu 100/240 mm v roztečích 450 mm. Krokve budou ukládány na pozednice 160/140 mm kotvené do výše popsaných ŽB věnců. Na krokvích bude proveden záklop z palubek tl. 24 mm. Dřevěné konstrukce budou provedeny v kvalitě C24 nebo SI z rostlého dřeva. Dřevo bude opatřeno nátěrem proti hnilobným a dřevokazným škůdcům. Maximální vlhkost dřeva při zabudování 18%.

Po provedení nosné konstrukce střechy bude provedena dozdvívka atikového zdiva z tvárnic Ytong 250mm.

Na nosnou konstrukci střechy (dřevěné trámy) bude provedena skladba nového střešního pláště tvořeného dřevěným bedněním z palubek SM A/B klasik tl.24mm na kterých bude provedena lepená parozábrana z modifikovaného asfaltového pásu. Na vrstvu parozábrany bude provedena

vrstva tepelné izolace z EPS 150S min. tl.260mm. Teplená izolace v tl.50mm bude vytažena také na svislý povrch atikového zdiva. Na Tepelnou izolaci bude natažena separační vrstva z geotextilie (300g/m<sup>2</sup>) a finální kotvená PVC-P střešní folie tl.1,5mm.

Po provedení výše popsaných úprav bude provedena venkovní povrchová úprava stěn. Ta zahrnuje provedení nové ztužující vrstvy nových vyzdívek z dvojité stěrky vyztužené armovací tkaninou a finální silikonová fasádní omítka. Součástí skladby budou penetrační nátěry dle použitého systému.

Celá fasáda bude následně od úrovně soklové části opatřen mozaikovou omítkou natřena novým fasádním sjednocujícím silikonovým nátěrem opět vč. penetrací dle použitého systému.

### Vnitřní úpravy

Stěny:

Uvnitř dotčené stavby bude provedena vyzdívky nové dělicí příčky z tvárnic Ytong tl.200mm. Příčka bude založena na novou vrstvu asfaltové hydroizolace napojené na stávající hydroizolaci. Dělicí stěna bude ukončena ŽB věncem navazujícím na nový ŽB obvodový věnec.

Po provedení vyzdívky bude provedena nová vnitřní povrchová úprava stěn. Na očištěné zdivo zbavené původních vrstev omítek bude provedena penetrace cementovým mlékem a hrubá vrstva omítky v tl.25mm. Na tuto napenetrovanou vrstvu bude provedena ztužující vrstva dvojité stěrky s vloženou výztužnou tkaninou. Po vyzrání bude povrch opět napenetrován a opatřen finální štukovou omítkou a finálním výmalbou otěruvzdornou barvou v bílém odstínu (min. 3 stříkané vrstvy).

Po provedení odstranění omítek bude provedena důkladná kontrola a diagnostika trhlin a bude navržen rozsah sanace a statického zajištění – sešití helikální výztuží. Projekčně uvažováno se sešitím 20bm trhlin.

Podlahy:

Betonové podlahová deska zbavena nesoudržných částí bude napenetrována a bude dobetonována opravnou betonovou směsí v rozsahu 50% plochy v tl.50mm. Na takto vyspravený povrch bude proveden adhezní můstek a následně vrstva polymerové samonivelační stěrky v tl. 20mm.

Po důkladném vyžrání a vysušení bude v prostoru společenské místnosti nalepena nová finální PVC krytina s třídou zátěže 33. Součástí provedení krytiny bude obvodový sokl tvořený plastovou lištou s vloženou PVC krytinou.

V místnosti skladu bude na vrstvu nivelační stěrky provedena keramická dlažba R10 vč. vyspárování a provedení obvodového keramického soklu.

#### Podhled

V obou místnostech bude proveden systémový sádrokartonový podhled zavěšený na nosné konstrukci střechy. Požární odolnost podhledu dle PBŘ min. 15minut – opláštění bude provedeno z protipožárních sádrokartonových desek tl.15mm. Podhled bude vymalován dtto odstavec „stěny“

#### Klempířské výrobky

Zahrnují nové prvky související s novým střešním pláštěm a atikami, dešťové svody a žlaby vč. výměny na spojovacím krčku. Materiál poplastovaný TiZn plech tl.0,7mm. Součástí dodávky bude kotevní materiál. Jedná se o atypické výrobky ohýbané namíru.

Výroba musí respektovat ČSN 73 3610

Nové dešťové svody budou napojeny na nové plastové „gajgry“ napojené na stávající kanalizační potrubí

Výpis:

- Oplechování atik; rozvinutá šířka do 600mm, celková délka 27bm
- Okapní plech; rozvinutá šířka do 500mm, celková délka 13bm
- Podokapní plech; rozvinutá šířka do 500mm, celková délka 13bm
- Oplechování střešního pláště z čela; rozvinutá šířka do 1000mm, celková délka 13bm
- Dešťový svod Ø100, celková délka 15bm (dělení dle potřeby, vč. kolen, kotlíků, obímek ad.)
- Dešťový žlab, rozvinutá šířka do 400mm, celková délka 20bm (dělení dle potřeby, vč. háků, sponek, ad.)
- Rezerva, rozvinutá šířka do 1000mm, celková délka 10bm



V rámci stavby bude provedena kontrola oplechování v napojení spojovacího krčku a dotčené části objektu. Prvky budou přetmeleny v případě poškození budou nahrazeny novými.

### Zámečnické výrobky

Zahrnují dodávku nového venkovního žebříku s ochranným UZAMYKATELNÝM košem. Přesný návrh žebříku vč. způsobu kotvení bude předmětem dodavatelské dokumentace vybraného zhotovitele a návrh bude respektovat normu ČSN 74 3282. Materiál žebříku ocel v pozinkovaném provedení. Odhadovaná hmotnost žebříku 200kg.

Dále bude provedena montáž ocelového zábradlí výšky do 1,0m navazující na stávající zábradlí. Jedná se zábradlí tvořené dvěma sloupky a ocelovou výplní. Sloupky budou kotveny přes kotevní plechy do stávající betonové plochy pomocí chemických kotev. Přesný návrh zábradlí bude předmětem dodavatelské dokumentace vybraného zhotovitele a návrh bude respektovat normu ČSN 74 3305. Materiál zábradlí ocel v pozinkovaném provedení. Odhadovaná hmotnost zábradlí 70kg.

Pro přesné rozměry a tvary zámečnických výrobků bude před jejich výrobou provedeno detailní zaměření a řešení zámečnických výrobků bude na základě zjištěných skutečností případně upraveno. Pro výrobu zámečnických výrobků je nezbytné provedení dílenské dokumentace, která bude předmětem dodávky vybraného zhotovitele.

### Ostatní

Tento odstavec zahrnuje ostatní práce, jako jsou zpětné montáže. U klimatizace se jedná o provedení nového Cu izolovaného rozvodu mezi vnitřní a venkovní jednotkou a zprovoznění technologie. U TV je uvažováno s montáží na stávající držák a s přípravou pro napojení antény příp. satelitu tzn. dodávka 30bm koaxiálního kabelu ukončeného za prostorem TV krabicí s TV zásuvkou. Kabeláž bude natažena v podhledu s vyústěním přes obvodovou stěnu dle požadavku provozovatele při realizaci.

Dále demontáž provizorií, úklid dotčených prostor, úpravy dotčených venkovních prostor, provedení stavebně technického průzkumu před zahájením stavby pro ověření projekčních předpokladů, dokumentace skutečného provedení, náklady spojené se spotřebou elektrické

energie a vody pro stavbu, oplocení staveniště v rámci pozemku stavebníka s uvažovaným rozsahem 70bm staveništního oplocení, umístění mobilního WC a stavební buňky.

## **f) Provádění**

Všechny práce budou provedeny v souladu s příslušnými předpisy a standardy investora dále v souladu s požadavky příslušných ČSN pro navrhování a provádění staveb nebo v kvalitě vyšší a souvisejícími normami, předpisy a vyhláškami.

Dále je nutné respektovat technické předpisy, podnikové normy, pokyny a předpisy výrobců a dodavatelů jednotlivých materiálů, výrobků či systémů a technologické postupy jednotlivých stavebních činností. Navrhovaná řešení jsou vždy jako systémová.

Všechny použité materiály a konstrukční díly a části musí mít platný certifikát dle příslušné novely stavebního zákona a zákonů souvisejících. Musí vyhovovat všeobecným požadavkům na stavební konstrukce – dle vyhlášky č.268/2009 Sb.

Stavební úpravy budou provedeny dle dodavatelské dokumentace (dílenská dokumentace pro ocelové konstrukce-zámečnické výrobky), vypracované vybraným zhotovitelem a odsouhlasené projektantem stavby, resp. dozorem investora. V rámci přípravy dodavatelské dokumentace budou ověřeny všechny předpoklady návrhu a i do dokumentace stavebně konstrukční části budou zapracovány všechny změny, které vznikly v průběhu dalších projekčních či přípravných prací, zjištění na místě ad..

Součástí realizace je koordinace, dokončovací práce, údržba do doby předání, potřebné zkoušky a atesty, odstranění závad, předání dokladů o skutečném provedení.

Veškeré změny při provádění budou zapracovány dodavatelem příslušné části stavby do projektové dokumentace. Hlavní dodavatel stavby je povinen vypracovat (zajistit) dokumentaci skutečného provedení stavby, která je nezbytná pro předání díla.

V popisu stavebních materiálů jsou uvedeny hlavní stavební materiály, které prvek, činnost, nebo její část charakterizují, při realizaci je však nutno uvažovat se všemi doplňkovými, pomocnými a nezbytnými materiály, jejichž použití vyplývá z příslušných technologických předpisů pro provádění jednotlivých prací tak, aby byl zachován především požadavek na požární odolnost, dále požadavky na dokonalou funkci, vzhled, kvalitu, životnost, bezpečnost

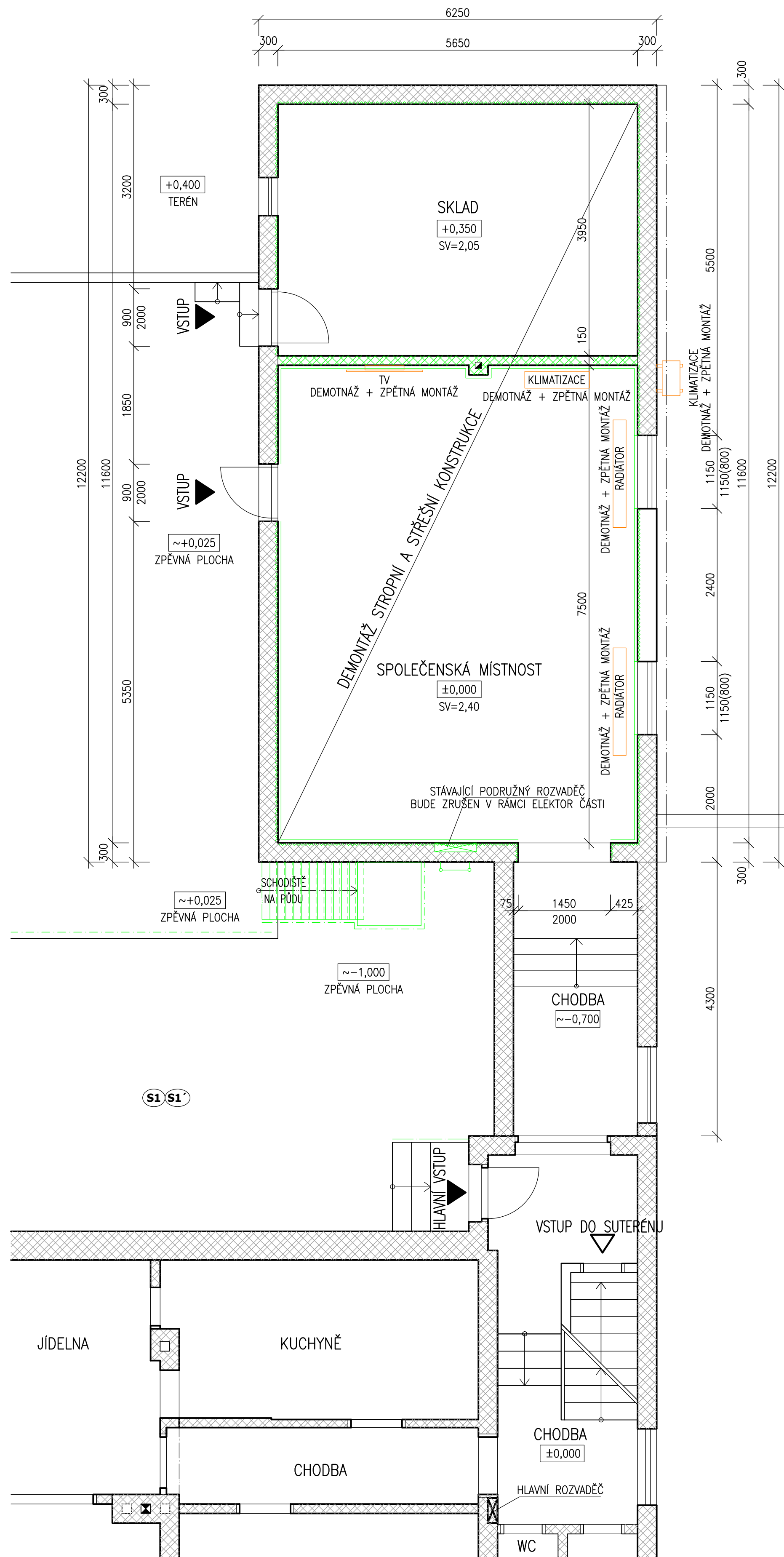
a trvanlivost těchto jednotlivých částí budovy i objektu jako celku (např. vyrovnávací potěry, penetrace, spárování, úpravy povrchů, úpravy pracovních spár, těsnění a ucpávky, těsnění kolem prostupů – stropy ... apod.). Navrhovaná řešení jsou systémová, je nutno postupovat dle technických pokynů, podmínek, typových řešení příslušných dodavatelů, výrobců.

Upozornění:

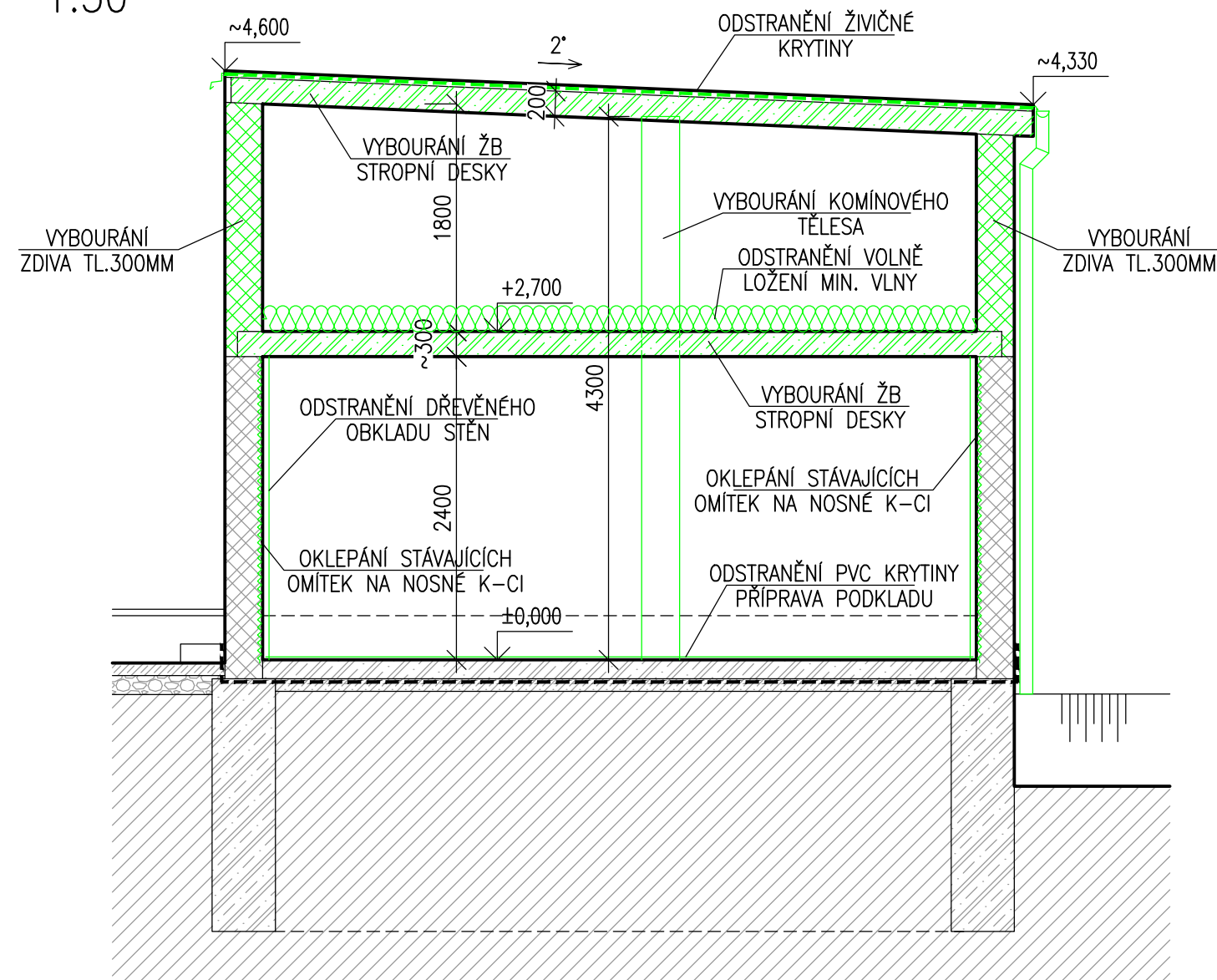
Vzhledem ke skutečnosti, že se jedná o rekonstrukci stávajících prostor a s ohledem na skutečnost, že není známo přesně, kompletní skutečné provedení, je nutno uvažovat se změnami, které mohou mít vliv na termínové plnění, náklady ad..

To musí zohlednit všechny subjekty stavby, jak v rámci přípravy realizace, tak v průběhu zjišťovacích skutečností.

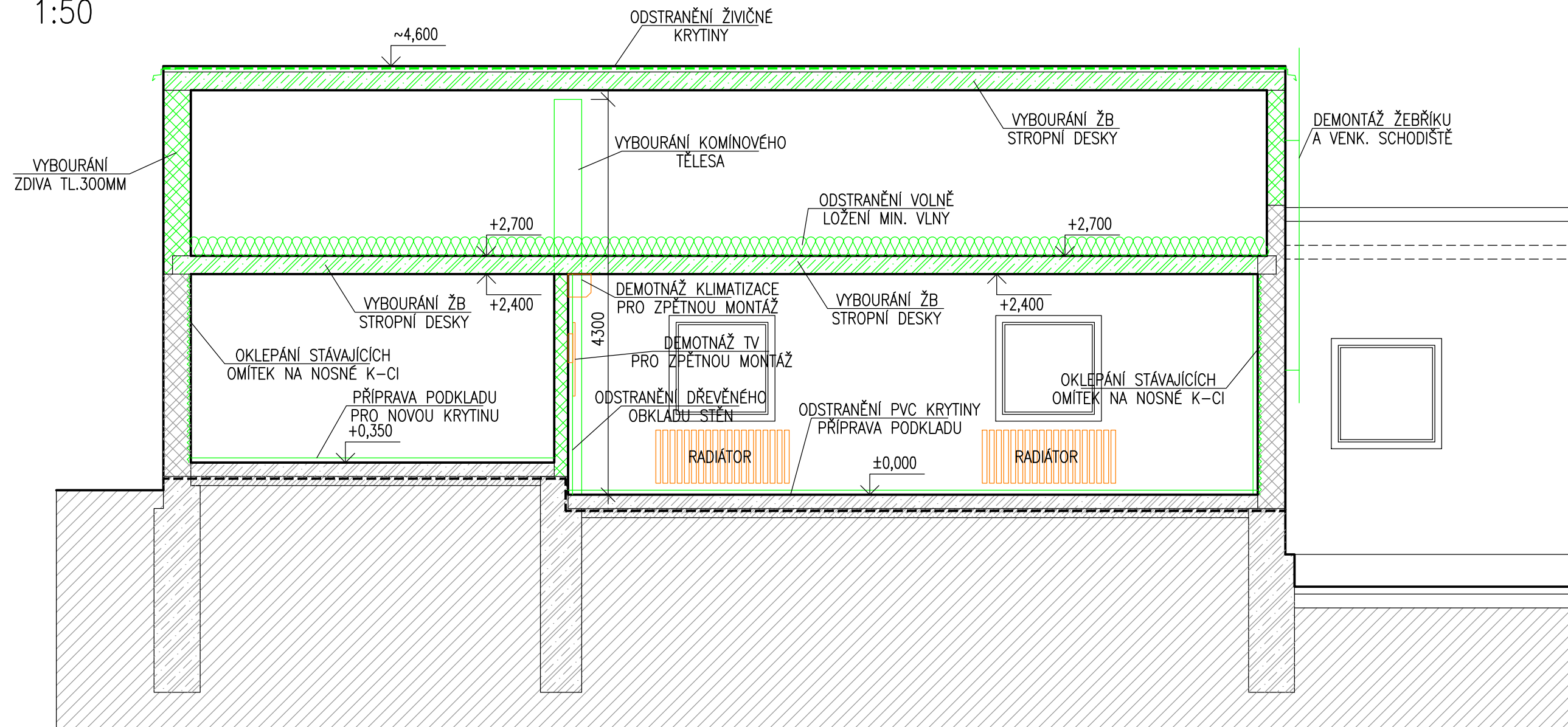
PŪDORYS  
M 1:50



ŘEZ A-A  
1:50



ŘEZ B-B  
1:50







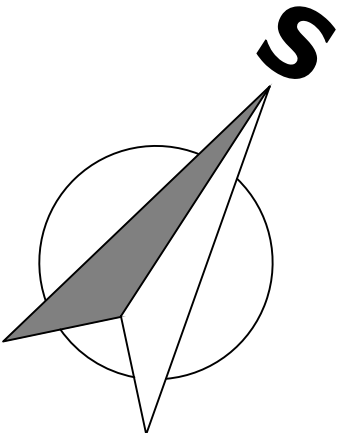
## STRUČNÝ POPIS BOURACÍCH PRACÍ

## UZAVŘENÍ VSTUPU DO SPOJOVACÍHO KRČKU


- DEMONTÁŽ KLIMATIZAČNÍ JEDNOTKY, VNITŘNÍ I VENKOVNÍ (USKLADNĚNÍ PRO ZPĚTNOU MONTÁŽ)
- DEMONTÁŽ OTOPIŇOVÝCH TĚLES (USKLADNĚNÍ PRO ZPĚTNOU MONTÁŽ)
- DEMONTÁŽ TV VČ. DRŽÁKŮ
- VYKLIZENÍ SKLADU A SPOLEČENSKÉ MÍSTNOSTI (USKLADNĚNÍ DLE POKYNU PROVOZOVATELE)
- DEMONTÁŽ SVÍTEL (ODSTRANĚNÍ ELEKTROINSTALACE VIZ SAMOSTATNÁ ČÁST PD)
- DEMONTÁŽ VNITŘNÍHO DŘEVĚNÉHO OBLOŽENÍ STĚN
- DEMONTÁŽ OCELOVÉHO ŽEBŘÍKU
- PŘESUN KOPOSTĚRŮ
- DEMONTÁŽ OCELOVÉ VSTUPNÍ VÝPLNĚ DO PŮDNIHO PROSTORU
- DEMONTÁŽ MINERÁLNÍ VLNY Z PŮDNIHO PROSTORU
- DEMONTÁŽ KLEMPÍRSKÝCH VÝROBKŮ A HROMOSVODU
- ODSTRANĚNÍ ŽIVICNE STŘEŠNÍ KRYTINY
- POSTUPNĚ VYBOURÁNÍ ŽB STŘEŠNÍ KONSTRUKCE
- POSTUPNĚ VYBOURÁNÍ CIEHLNÉ NADEZDÍVKY (OBVODOVÉ STĚNY PŮDNIHO PROSTORU)
- VYBOURÁNÍ KOMINOVÉHO TĚLESA
- POSTUPNĚ VYBOURÁNÍ ŽB STŘOPNÍ KONSTRUKCE
- VYBOURÁNÍ CIEHLNÉ DĚLIČÍ PRÍČKY
- DEMONTÁŽ PODLAHOVÉ PV KRYTINY VE SPOLEČENSKÉ MÍSTNOSTI
- PŘÍPRAVA PODKLADU PRO NOVÉ PODLAHOVÉ KRYTINY

## LEGENDA

- |   |                                       |
|---|---------------------------------------|
|  | STÁVAJÍCÍ ZDIVO (PŘEDPOKLAD CP NA MC) |
|  | ŽELEZOBETONOVÉ KONSTRUKCE             |
|  | BOURACÍ PRÁCE                         |
|  | DEMONTÁŽNÍ PRÁCE PRO ZPĚTOU MONTÁŽ    |



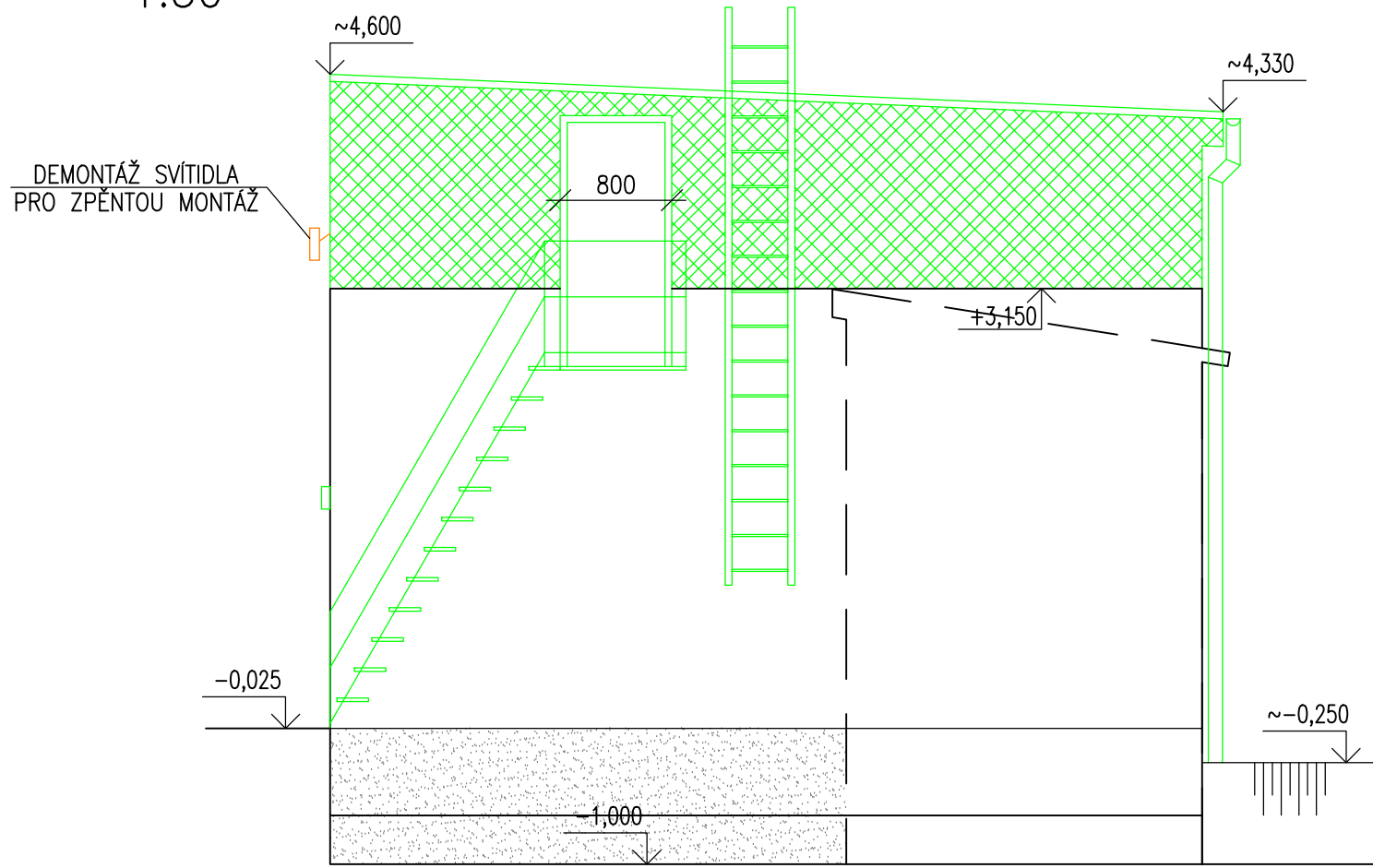
2			
1			
Č. změny	Předmět změny	Změnu provedl	Podpis Datum

Vedoucí projektant - HIP		Ing. Ludmila Rojíčková	<div>R&amp;P PROJEKT STATIKA, PROJEKCE S.R.O.</div> <div>Havlíčkovo nábřeží 2728/38 702 00 Ostrova-Moravská Ostrova Česká republika www.rpprojekt.cz IČ: 278 51 443</div> <div>DIČ: CZ27851443</div>	mob: +420 775 33 43 18 +420 777 19 20 39 e-mail: rojickova@rpprojekt.cz polach@rpprojekt.cz
Projektant	Marlín Polách			
Vypracoval	Marlín Polách			
Stavebník	Město Bohumín Masarykova 158, 735 81 Bohumín			

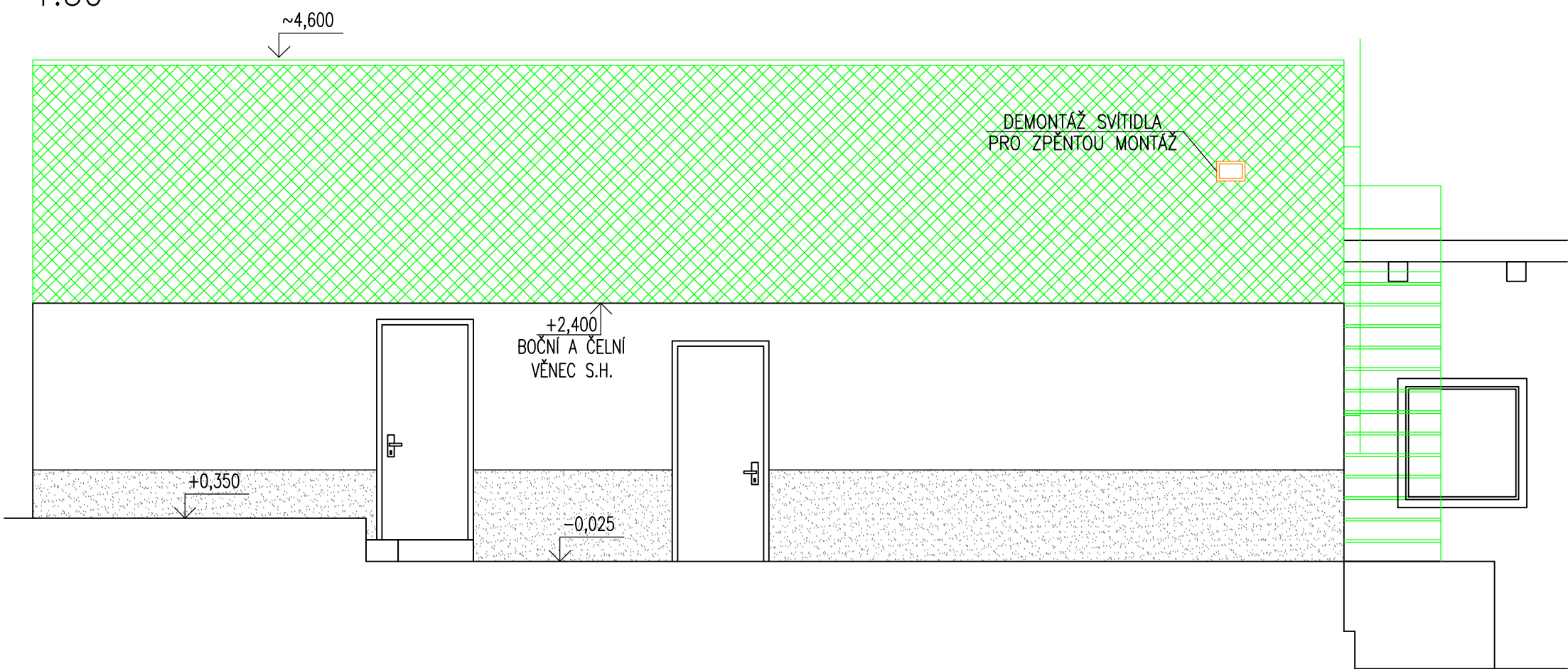
Název stavby:	<b>TZ Návsí - rekonstrukce stropu a střechy klubovny objektu Turistické základny v Návsí u Jablůnka, 31E</b>	Profese	<i>stavebně konstrukční</i>
Část:	<b>Stavebně konstrukční řešení</b>	Č. zak.	041023
		Stupeň	DUR-DSP-DPS
		Datum	11/2023
		Formát	A4 (A1)
Název výkresu:	<b>Půdorysné a řez A-A a B-B - BOURACÍ PRÁCE</b>	Měřítko	číslo výkresu <b>041023-D.1.1_2-2</b>
		1:50	



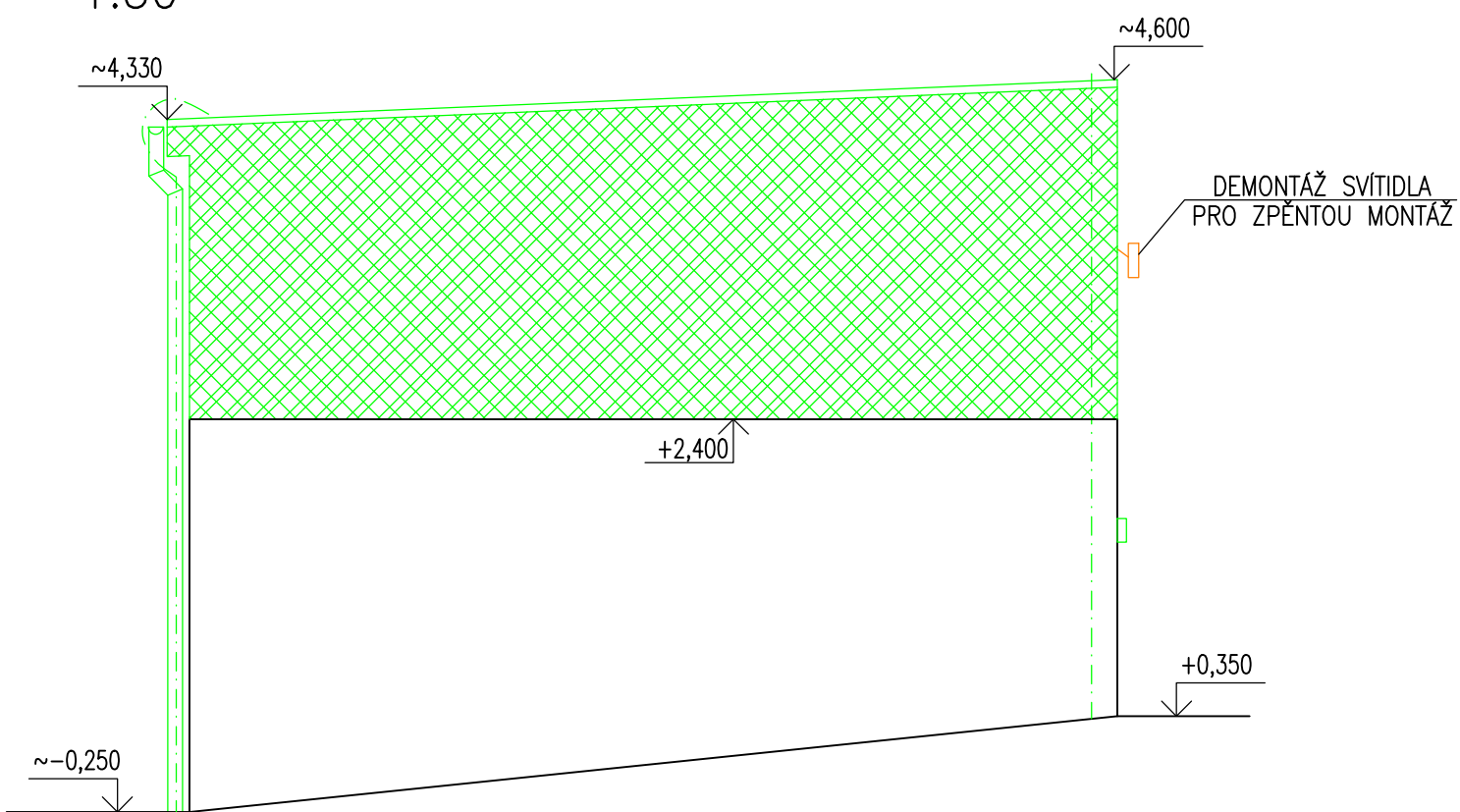
POHLED JIŽNÍ  
1:50



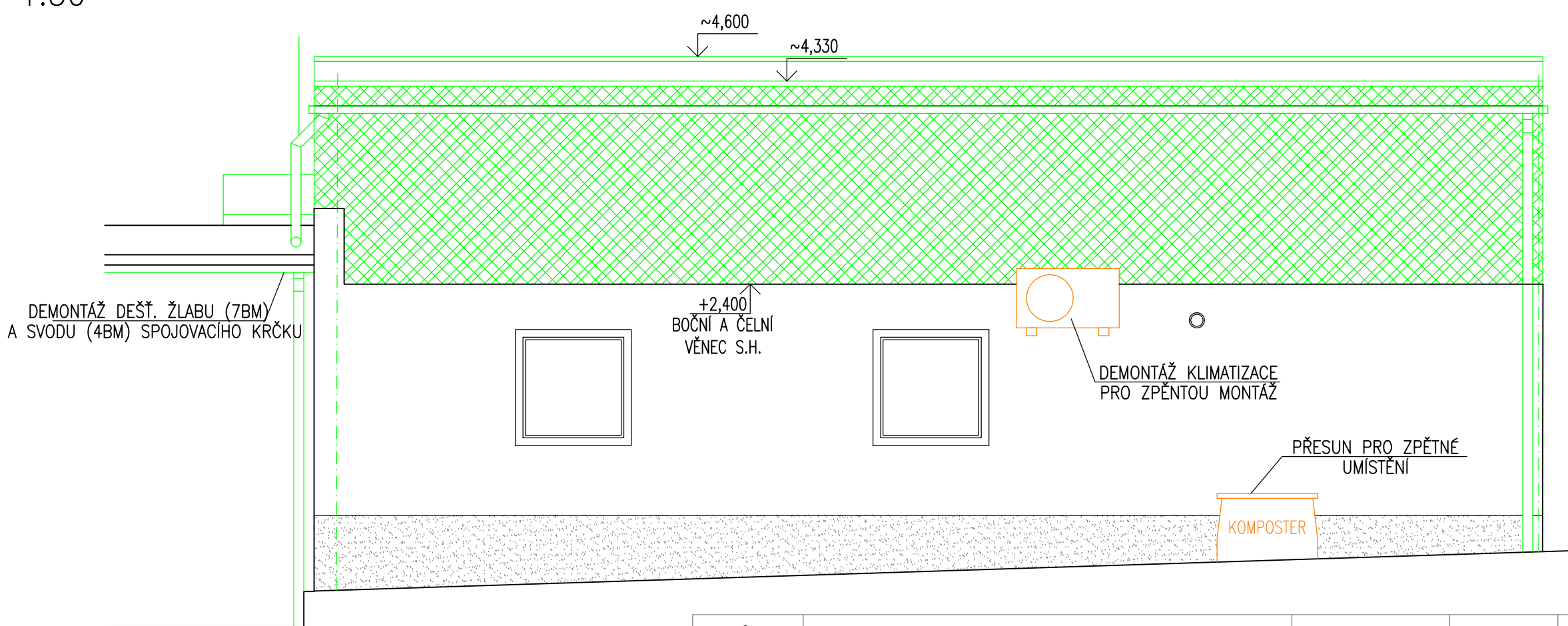
POHLED VÝCHODNÍ  
1:50



POHLED SEVERNÍ  
1:50



POHLED ZÁPADNÍ  
1:50



LEGENDA

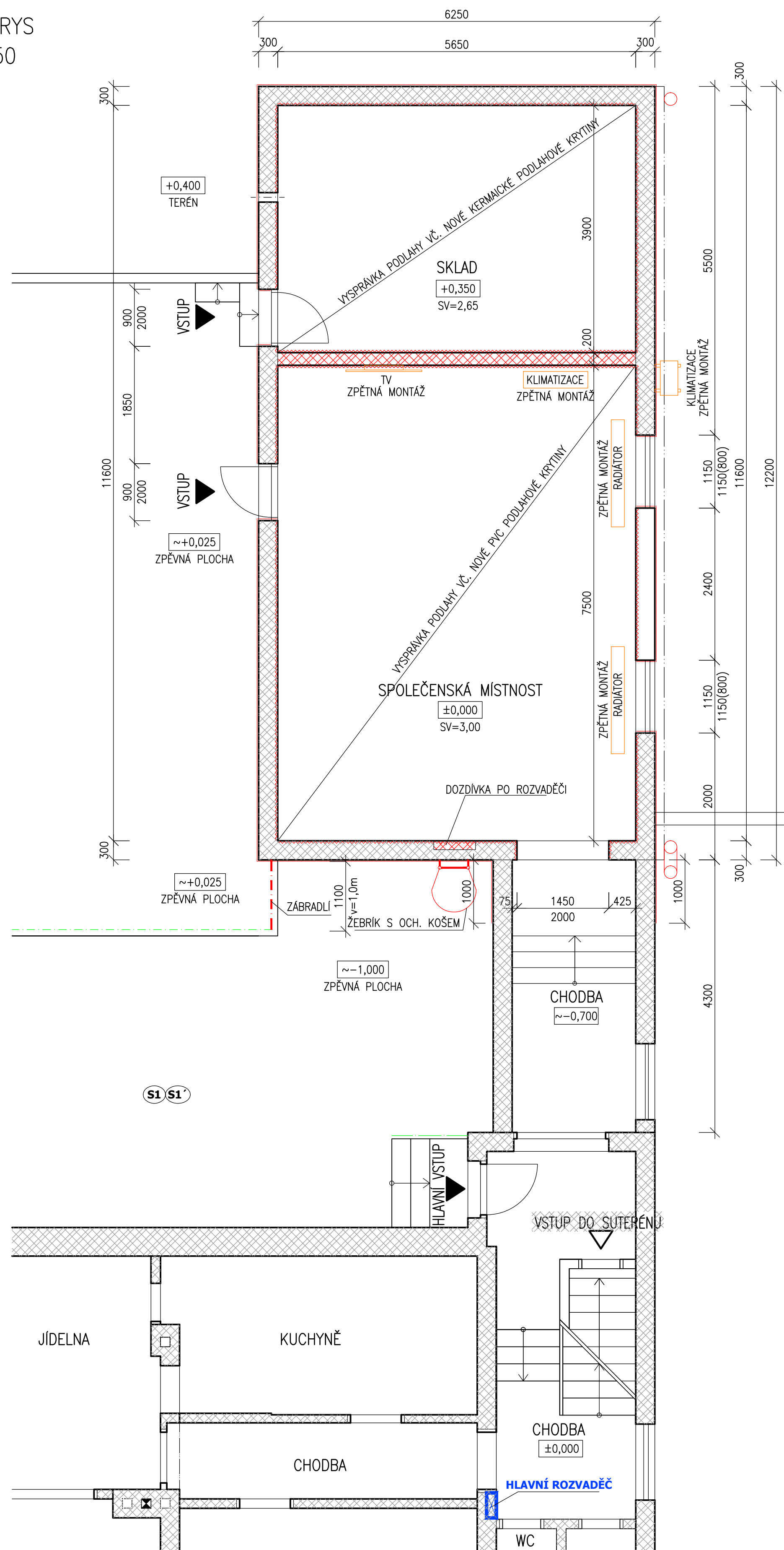
- BOURACÍ PRÁCE
- DEMONTÁŽNÍ PRÁCE PRO ZPĚTOU MONTÁŽ

2				
1				
Č. změny	Předmět změny	Změnu provedl	Podpis	Datum

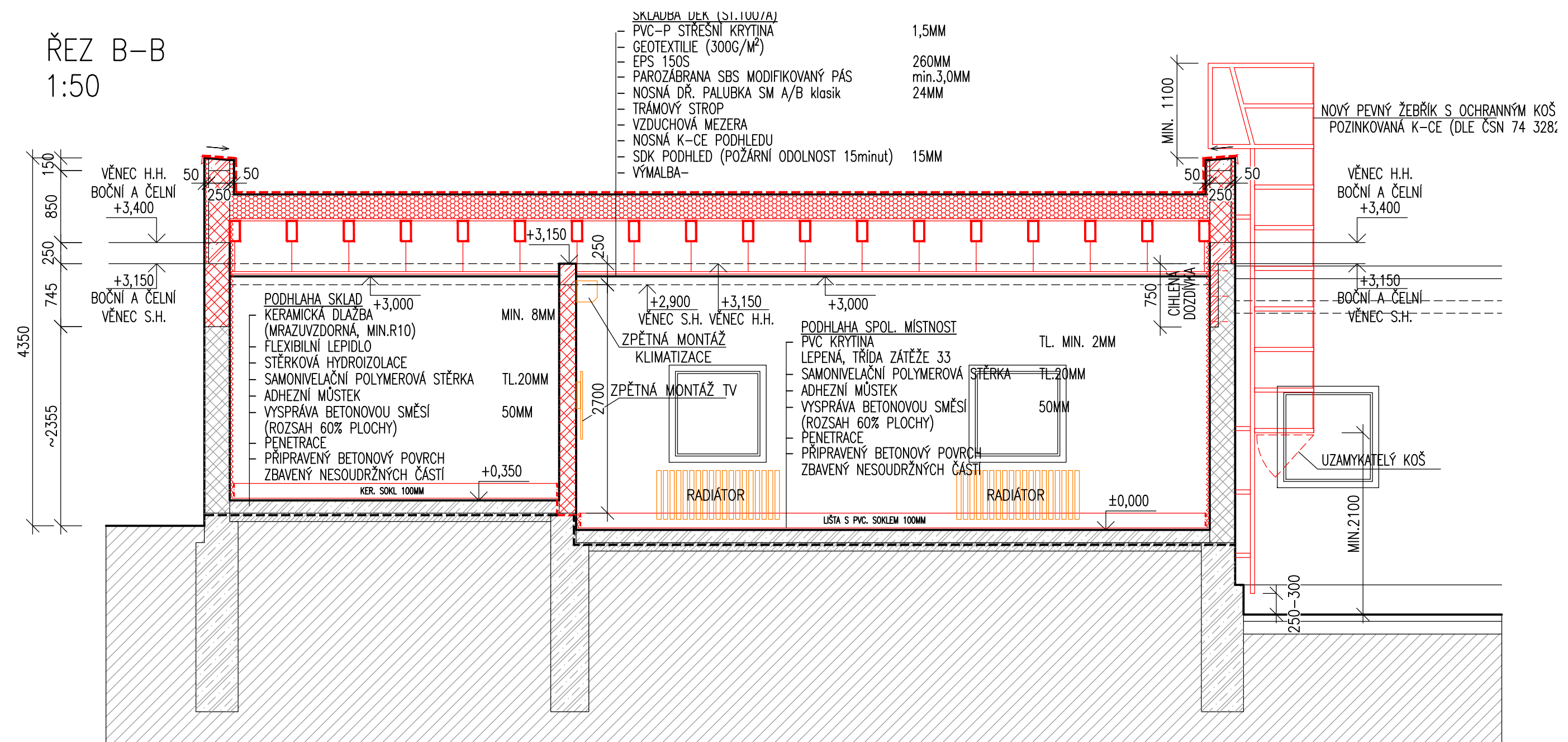
Vedoucí projektant – HIP		Ing. Ludmila Rojíčková	<div><div><div><div><div><div><span></span></div><div><b>R&amp;P PROJEKT</b></div></div></div><div><div><div>STATIKA, PROJEKCE S.R.O.</div><div>Havlíčkovo nábreží 2728/38</div><div>702 00 Ostrava-Moravská Ostrava</div><div>Česká republika</div><div>www.rpprojekt.cz</div><div>IČ: 278 51 443</div></div><div><div>DIČ: CZ27851443</div><div>mobil: +420 775 33 43 18</div><div>+420 777 19 20 39</div><div>e-mail: rojickova@rpprojekt.cz</div><div>polach@rpprojekt.cz</div></div></div></div></div></div>		
Projektant		Martin Polách			
Vypracoval		Martin Polách			
Stavebník	Město Bohumín Masarykova 158, 735 81 Bohumín				
Název stavby: <b>TZ Návsí - rekonstrukce stropu a střechy klubovny objektu Turistické základny v Návsí u Jablůnkova, 31E</b>			Profese	stavebně konstrukční	
Část: <b>Stavebně konstrukční řešení</b>			Č. zak.	04.1023	
			Stupeň	DUR+DSP+DPS	
			Datum	11/2023	
			Formát	4x4 (A2)	
Název výkresu: <b>Pohledy - BOURACÍ PRÁCE</b>			Měřítko 1:50	Číslo výkresu <b>041023-D.1.1_2-3</b>	



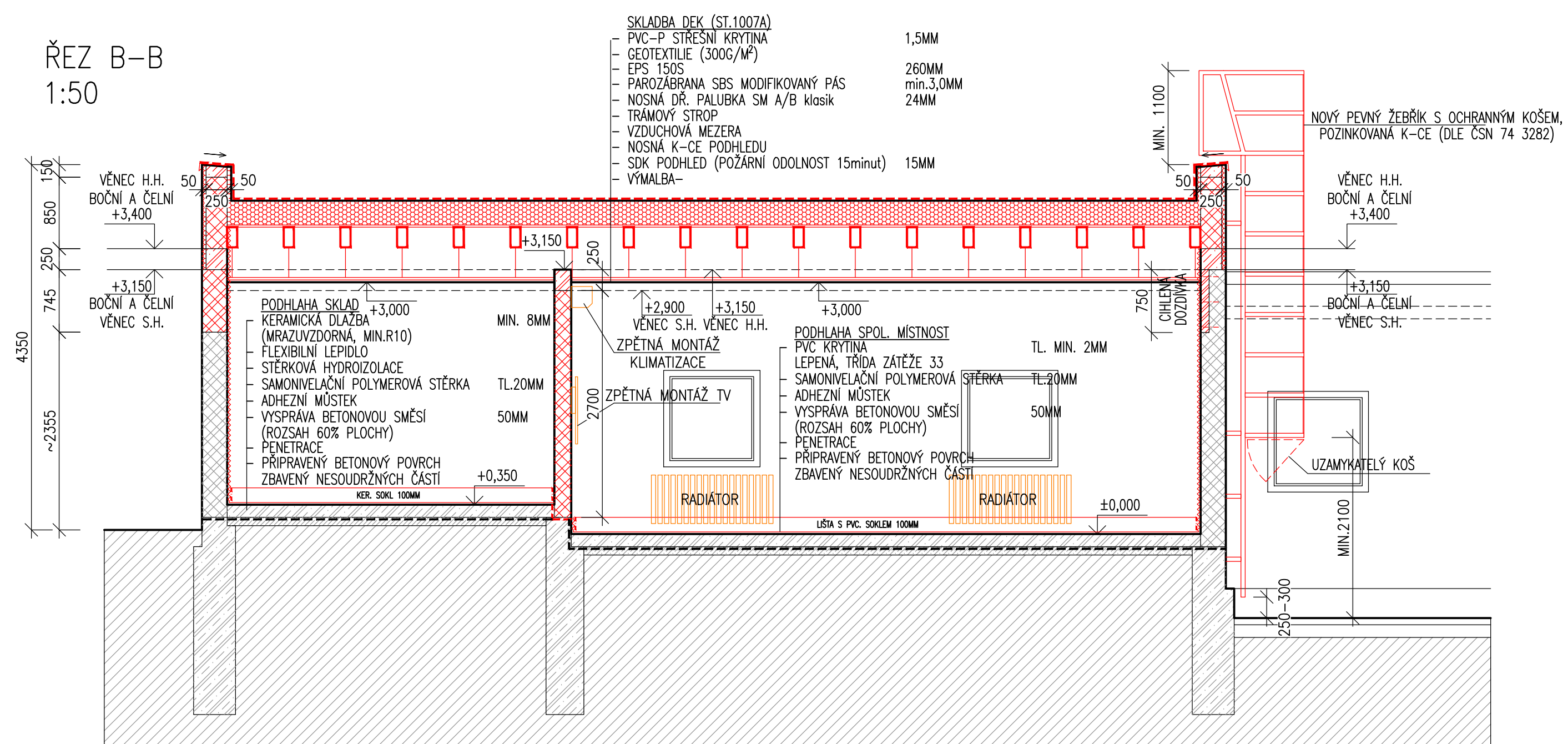
PŪDORYS  
M 1:50



ŘEZ B-B  
1:50



ŘEZ B-B  
1:50



## STRUČNÝ POPIS NAVRHOVANÝCH STAVEBNÍ PRACÍ











- PROVĚZENÍ NADĚŽIVKY Z TVÁRNICE YTONG
- VÝZDKVA NOVÉ ĎELÍCI PRÁČKY
- PROVĚZENÍ ŽTUŽLIČHO VĚNĚ
- PROVĚZENÍ NOSNÉ, DŘEVĚNÉ, STŘEŠNÍ KONSTRUKCE
- MONTÁŽ STŘEŠNÍHO PLÁŠTĚ
- VYSŘAZENÍ STAVAJÍCÍ BETONOVÉ PODLAHY
- PROVĚZENÍ NOVÉ POVRCHOVÉ ÚPRAVY VNITŘNÍCH STĚN
- PROVĚZENÍ NOVÉ POVRCHOVÉ ÚPRAVY FASÁDY - DOTIČENÉ PLOCHY
- SJEDNOCUJÍCÍ NÁTER FASÁDY 100% PLOCHY OBJEKTU
- MONTÁŽ KLEMPÍŘSKÝCH A ZAMĚČNICKÝCH VÝROBKŮ
- PROVĚZENÍ SÁDKOKARTONOVÉHO PODHLEDU
- PROVĚZENÍ PODLAHOVÉ KRYTINY
- ZPĚTNÉ MONTÁŽE (KLIMATIZACE, TV, KOMPOSTER, AD.)

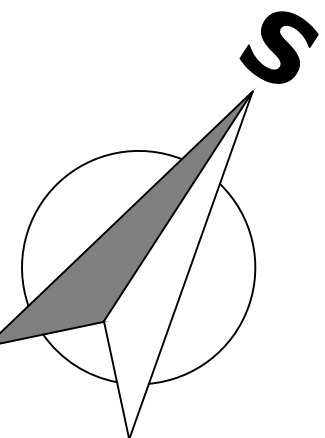
SOUČÁSTÍ STAVBY JE ÚPRAVY ELEKTROINSTALACE A HROMOSVODU –  
SAMOSTATNÁ ČÁST PROJEKTU

## POZNÁMKY

- SOUČÁSTÍ STAVEBNÍCH ÚPRAV JE VÝMĚNA DEŠŤOVÉHO ŽLABU A SVODU NA SPOJOVACÍM KŘÍŽU
- V RÁMCI VÝMĚNY DEŠŤOVÝCH SVODŮ BUDE PROVEDENO OSAZENÍ NOVÝCH PLASTOVÝCH GAJDLŮ.
- STAVBA BUDE PROVÁDĚNA Z LEŠENÍ
- V PŘÍPADĚ ODCHYLEK OD PROJEKTOVÉ DOKUMENTACE BUDOU ZĚMŇY ŘEŠENÍ PROVEDENY DLE DODAVATELSKÉ DOKUMENTACE VYBRANÉHO ZHOTOVITELÉ STAVBY

## LEGENDA

- |   |   |
|---|---|
|  | STÁVAJÍCÍ ZDIVO (PŘEDPOKLAD CP NA MC)                             |
|  | ŽELEZEBETONOVÉ KONSTRUKCE   |
|  | NOVÝ STAV   |
|  | DEMONTAŽNÍ PRÁCE PRO ZPĚNTOU MONTÁŽ                               |
|  | TEPELNÝ IZOLANT EPS 150S – STŘEŠNÍ PĚŠT                           |
|  | TEPELNÝ IZOLANT EPS 70F – PŘÍTEPLENÍ OBVOD, STĚN                  |
|  | ŽB KONSTRUKCE – NOVÉ VÝEŠE C25/30 VYZTUŽENÉ<br>4xø12 + TR. ø6/250 |
|  | CIHELNÁ DOZDÍVKA CP NA MC   |
|  | SJEDNOCUJÍCÍ FASÁDNÍ NÁTĚR  |
|  | VNITŘNÍ POKRCHOVÁ ÚPRAVA  |



2					
1					
Č. změny	Předmět změny	Změnu provedl	Podpis	Datum	

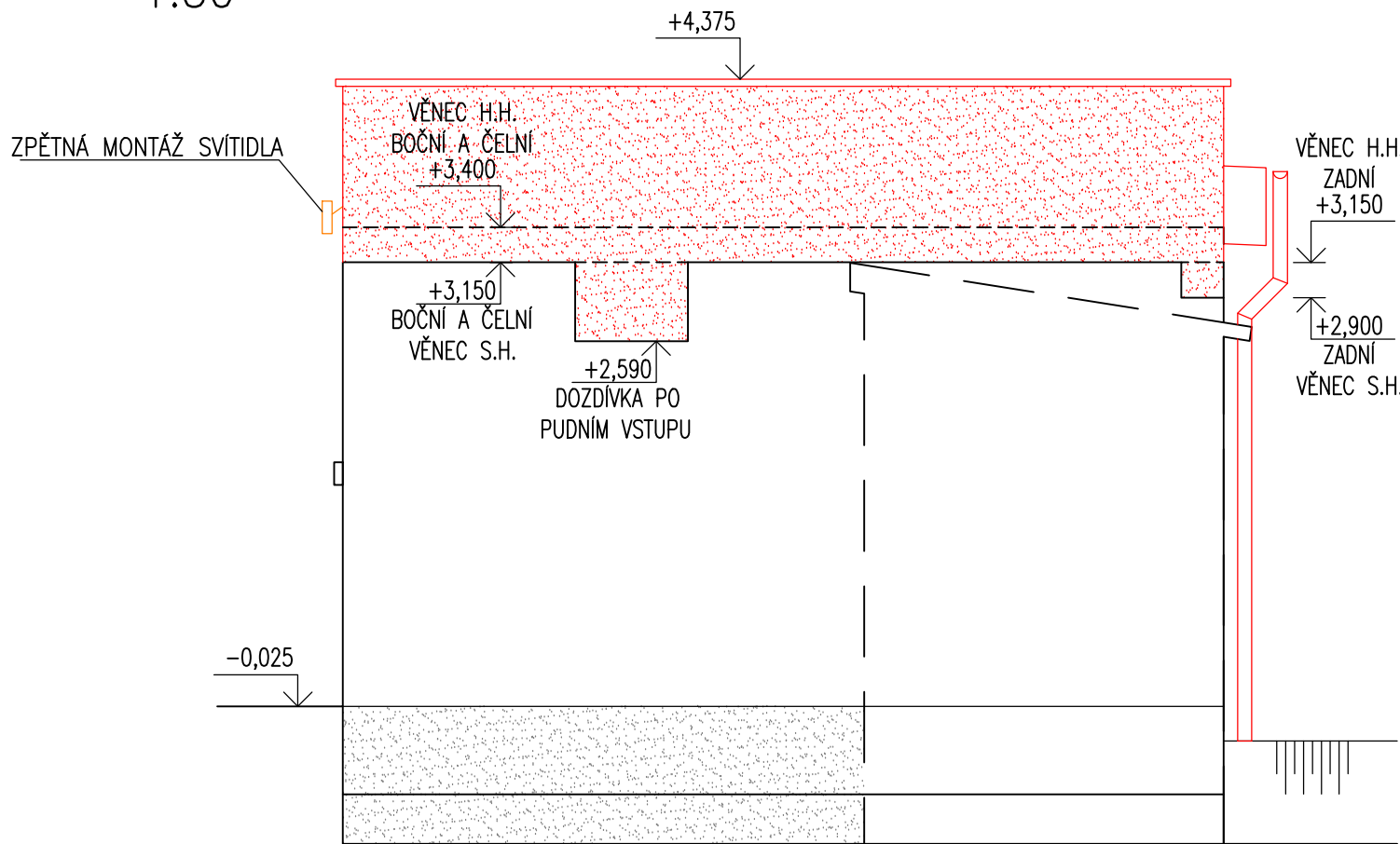
Vedoucí projektant – HIP <i>Ing. Ludmila Rojčíková</i> Projektant <i>Maritin Poláček</i> Vypracoval <i>Maritin Poláček</i> Stavebník <i>Město Bohumín</i> <i>Masarykova 158, 735 81 Bohumín</i>		 <b>R&amp;P PROJEKT</b> STATIKA, PROJEKCE S.R.O. Havlíčkovo nábřeží 2728/38 702 00 Ostrova-Moravská Ostrova Česká republika www.rpprojekt.cz IČ: 278 51 443    DIČ: CZ27851443		mobil: +420 775 33 43 18 +420 777 19 20 39 e-mail: rojickova@rpprojekt.cz polacek@rpprojekt.cz	
--	--	---	--	---	--

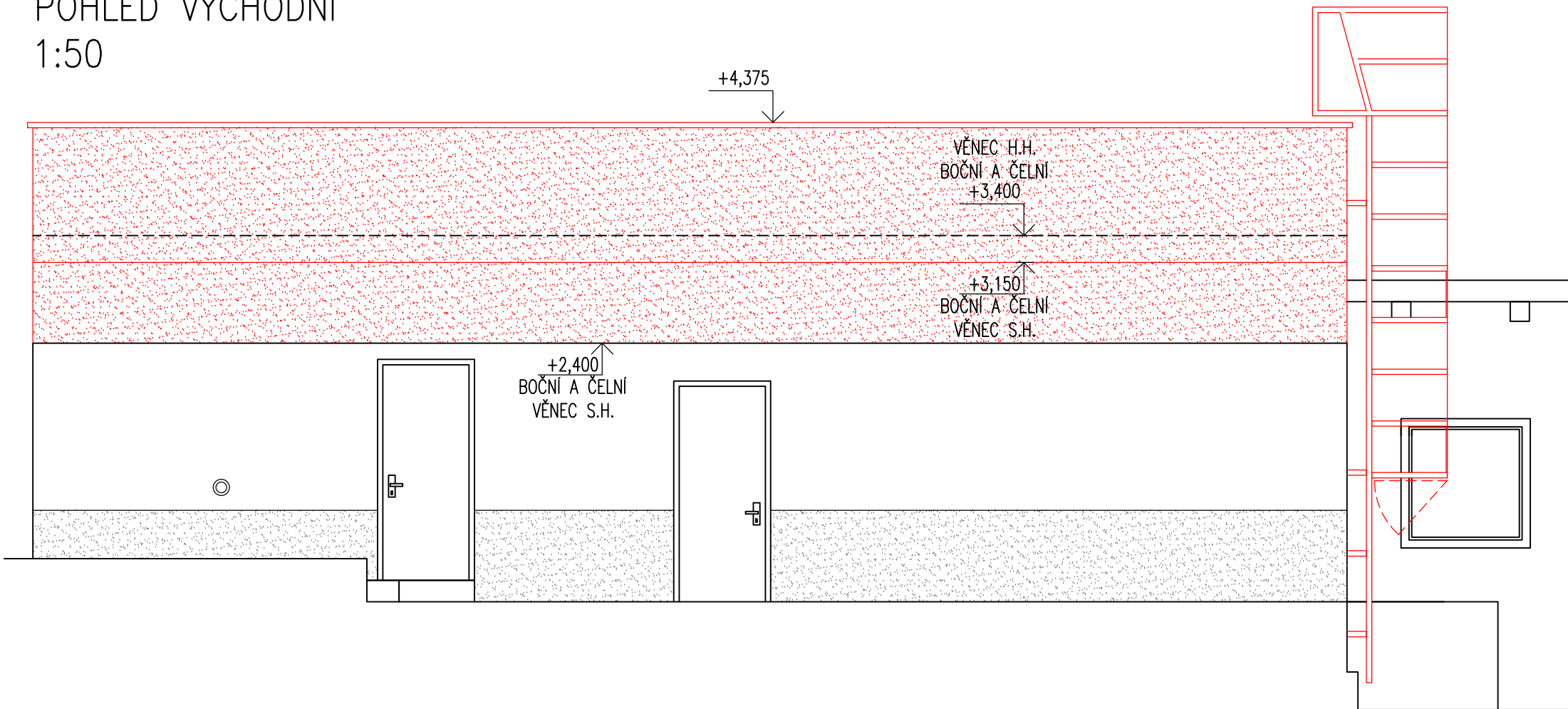
Název stavby:	<b>TZ Návsí - rekonstrukce stropu a střechy klubovny objektu Turistické základny v Návsí u Jablůnka, 31E</b>	Profese	<b>stavebně konstrukční</b>
Část:	<b>Stavebně konstrukční řešení</b>	Č. zak.	<b>041023</b>
		Stupeň	<b>DUR-DSP-DPS</b>
		Datum	<b>11/2023</b>
		Formát	<b>8xA4 (A1)</b>
Název výkresu:	<b>Půdorysné a řez A-A a B-B - NOVÝ STAV</b>	Měřítko	<b>číslo výkresu</b>
		<b>1:50</b>	<b>041023-D.1.1 2-2</b>



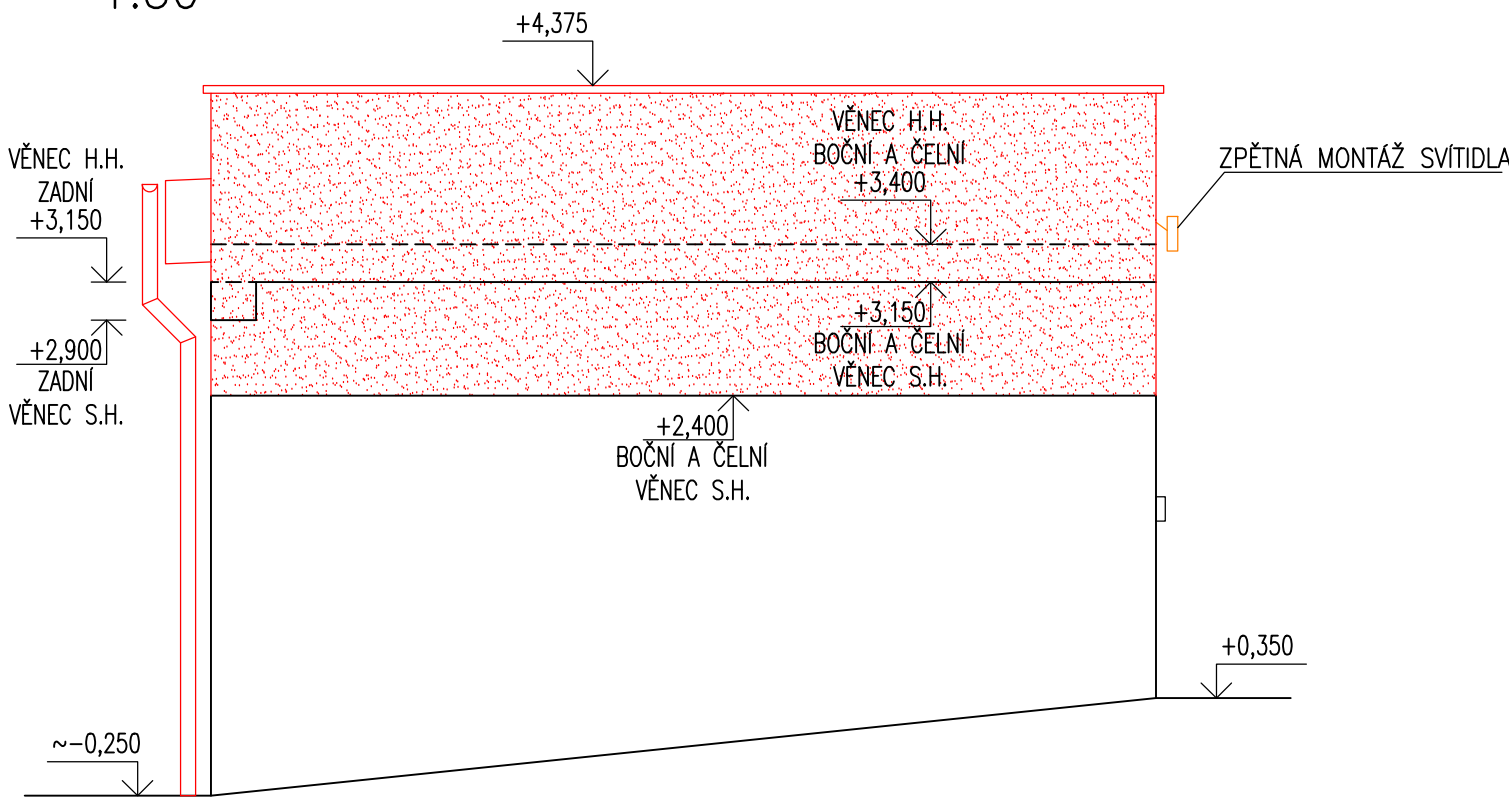
POHLED JIŽNÍ  
1:50



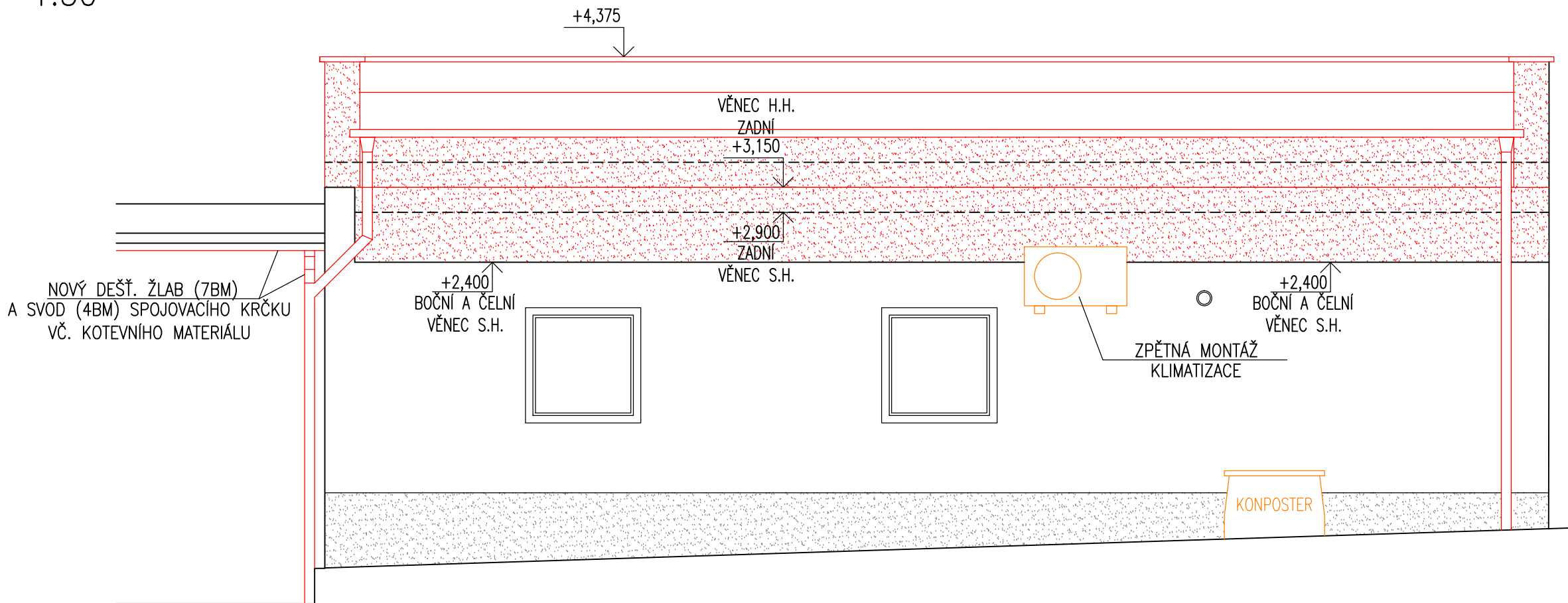
POHLED VÝCHODNÍ  
1:50





POHLED SEVERNÍ  
1:50



POHLED ZÁPADNÍ  
1:50



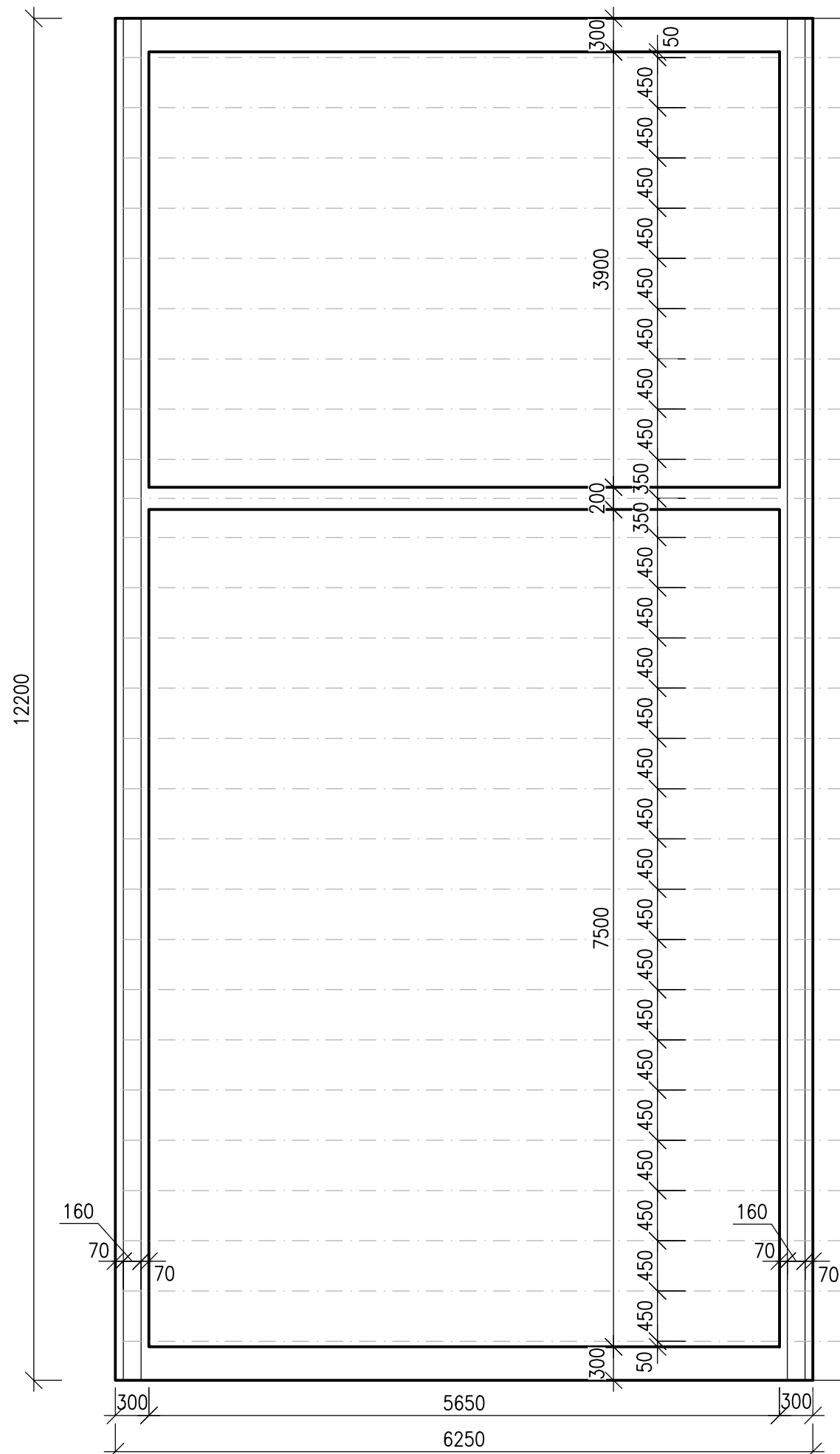
LEGENDA

-  DEMONTÁŽNÍ PRÁCE PRO ZPĚTN
-  NOVÉ KONSTRUKCE A PRVKY

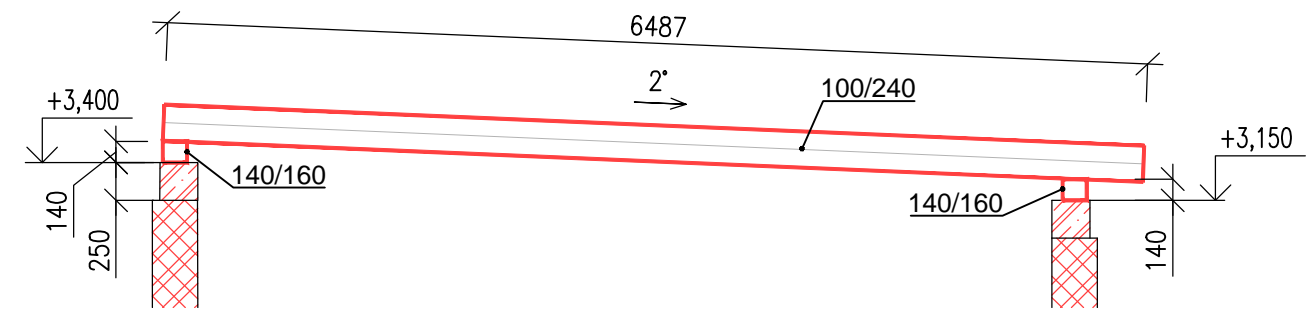
2				
1				
Č. změny	Předmět změny	Změnu provedl	Podpis	Datum

Vedoucí projektant – HIP		Ing. Ludmila Rojíčková		 STATIKA, PROJEKCE S.R.O. Havlíčkovo nábřeží 2728/38 702 00 Ostrava-Moravská Ostrava Česká republika www.rpprojekt.cz IČ: 278 51 443    DIČ: CZ27851443	mobil: +420 775 33 43 18 +420 777 19 20 39		
Projektant		Martin Polách			e-mail: rojickova@rpprojekt.cz polach@rpprojekt.cz		
Vypracoval		Martin Polách					
Stavebník		Město Bohumín Masarykova 158, 735 81 Bohumín					
Název stavby:				Profese		stavebně konstrukční	
Část:				Č. zak.		04.1023	
				Stupeň		DUR+DSP+DPS	
				Datum		11/2023	
				Formát		4x A4 (A2)	
Název výkresu:				Měřítko		Číslo výkresu	
Pohledy – NOVÝ STAV				1:50		041023-D.1.1_2-3	

## PŮDORYS



ŘEZ A-A



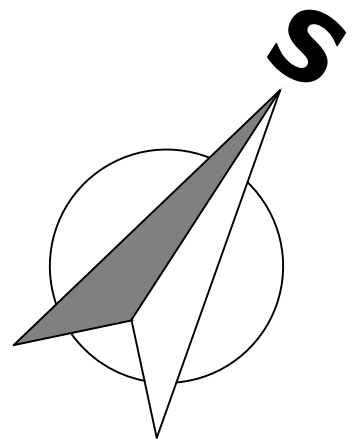
KONSTRUKČNÍ ŘEZIVO: C24 ŘEZIVO JEHLIČNATÉ

- TATO DOKUMENTACE BYLA VYPRACOVÁNA JAKO PODKLAD PRO ZPRACOVÁNÍ DÍLENSKÉ DOKUMENTACE
- ŘEZIVO BUDE OPATŘENO OCHRANNOU HLOUBKOVOU TLAKOVOU IMPREGNACÍ (BUDE NAPUŠTĚNO), V SOULADU S ČSN EN 335.
- ODCHYLKY ROZMĚRŮ V MEZÍCH TŘÍDY TOLERANCE 2 DLE ČSN EN 336.
- JEDNOTLIVÉ ROZMĚRY JSOU VZTAŽENY K VLHKOSTI TŘÍDY 20%
- MAXIMÁLNÍ VLHKOST ŘEZIVA PŘI ZABUDOVÁNÍ JE 18%


PŘED ZAHÁJENÍM ZPRACOVÁNÍ DÍLENSKÉ DOKUMENTACE ZAMĚŘIT SKUTEČNÝ PROSTOR  
A KONSTRUKCI UZPŮSOBIT SKUTEČNOSTI

# VÝPIS ŘEZIVA

Prvek	Průřez [mm]	Délka [m]	Kusy	Objem [m³]
Pozednice	140/160	12,2	2	0,54656
Krokev	100/240	6,49	27	4,20552
<b>Celkem</b>				<b>4,75208</b>



2				
1				
Č. změny	Předmět změny	Změnu provedl	Podpis	Datum

Vedoucí projektant - HIP		Ing. Ludmila Rojíčková		<div> <b>R&amp;P PROJEKT</b> STATIKA, PROJEKCE S.R.O.</div> <div>Havlíčkovo nábřeží 2728/38 702 00 Ostrava-Moravská Ostrava Česká republika www.rpprojekt.cz IČ: 278 51 443    DIČ: CZ27851443</div> <div>mobil: +420 775 33 43 18 +420 777 19 20 39  e-mail: rojickova@rpprojekt.cz polach@rpprojekt.cz</div>	
Projektant		Radka Mlýnková			
Vpracoval		Radka Mlýnková			
Stavebník	Město Bohumín Masarykova 158, 735 81 Bohumín				
Název stavby: <b>TZ Návsí - rekonstrukce stropu a střechy klubovny objektu Turistické základny v Návsí u Jablůnkova, 31E</b>  Část: <b>Stavebně konstrukční řešení</b>				Profese	stavebně konstrukční
				Č. zak.	04.1023
				Stupeň	DUR+DSP+DPS
				Datum	11/2023
				Formát	2x A4 (A3)
Název výkresu: <b>Krov</b>				Měřítko 1:50	Číslo výkresu <b>041023-D.1.1_2-6</b>