

REKONSTRUKCE ODDĚLENÍ CHIRURGIE BOHUMÍNSKÉ MĚSTSKÉ NEMOCNICE a.s.

STUDIE



CHVÁLEK
ATELIÉR

CHVÁLEK ATELIÉR s.r.o.
Kafkova 1064/12
702 00 OSTRAVA
IČO: 05725674
tel.: 595 693 250
email: info@chvalekatelier.cz

23-008-2

STUDIE / Duben 2023

AUTOŘI: Ing. arch. Martin Chválek, MBA, Ing. Barbora Hanzlíková,
Ing. arch. Petr Zahraj

Identifikační údaje

STUDIE

Archivní číslo : 23-008-2

Zhotovitel : CHVÁLEK ATELIÉR s.r.o.
Kafkova 1064/12
702 00 Ostrava - Moravská Ostrava

Vedoucí projektu : Ing. arch. Petr Zahraj

Zodpovědný projektant: Ing. arch. Martin Chválek, MBA

Vypracoval : Ing. Barbora Hanzlíková

Objednatel : město Bohumín
Masarykova 158
735 81 Bohumín

Datum : Duben 2023

OBSAH STUDIE

JMÉNO VÝKRESU

	OZN.
TITULNÍ LIST	01
OBSAH, IDENTIFIKAČNÍ ÚDAJE	02
PRŮVODNÍ ZPRÁVA	03
PRŮVODNÍ ZPRÁVA	04
SITUACE ŠIRŠÍCH VZTAHŮ	05
ARCHITEKTONICKÁ SITUACE	06
PŮDORYS 1. NP - STÁVAJÍCÍ STAV	07
ŘEZOPOHLED A-A' - CHODBA STÁVAJÍCÍ STAV	08
PŮDORYS 1.NP - NÁVRH	09
PŮDORYS 1.NP - NÁVRH ČÁST A	10
PŮDORYS 1.NP - NÁVRH ČÁST B	11
PŮDORYS 1.NP - NÁVRH ČÁST C	12
PŮDORYS 1.NP - NÁVRH ČÁST D	13
DETAIL PŮDORYSU	14
ŘEZOPOHLED A-A' - CHODBA - NOVÝ STAV	15
VIZUALIZACE - CHODBA	16
VIZUALIZACE - CHODBA	17
VIZUALIZACE - POKOJ	18
VIZUALIZACE - POKOJ	19
FOTODOKUMENTACE	20
PŘÍLOHA - ZÁZNAM Z JEDNÁNÍ	P1

1 CÍLE A ÚČEL ŘEŠENÍ STUDIE

Předmětem studie je zpracování rekonstrukce lůžkového oddělení chirurgie Bohumínské městské nemocnice a.s. Důvodem pořízení je záměr vytvořit lůžkovou část chirurgického oddělení na tomto podlaží pavilonu A. Současná dispozice i stavebně - technický stav jsou nevyhovující pro daný záměr nemocnice. Cílem rekonstrukce je navrhnout optimální dispoziční úpravy respektující požadavky investora, které budou zlepšovat komfort pacientů i zaměstnanců oddělení s ohledem na technické možnosti podlaží.

2 PODKLADY A ZADÁNÍ STUDIE

Podkladem pro vypracování studie byla stavební dokumentace předaná zástupci nemocnice, dále dokumentace k nerealizované rekonstrukci zpracované firmou AF projekt s.r.o. z roku 2009. Řešená část objektu byla kontrolně doměřena. Zadáním studie byl stavební program a požadavky chirurgického oddělení. Jednalo se zejména o tyto prostory.

- umístění 20-25 lůžek
- 3x nadstandard s koupelnou a WC
- 1-2 jednolůžkové pokoje
- kuchyňka pro pacienty
- sesterna
- vyšetřovna
- denní místnost personálu
- 3x inspekční pokoj pro doktory a primáře
- sklady - čistý/špinavý
- čistící místnost
- úklidová místnost s výlevkou
- čekárna pro 4 osoby

3 POPIS STÁVAJÍCÍHO STAVU

Prostory určené k umístění lůžkové části chirurgického oddělení se nacházejí v 1. NP pavilonu A Bohumínské městské nemocnice. Jedná se o třípodlažní objekt s valbovou střechou pravděpodobně z 1. poloviny 20.st. Původní půdorys objektu měl tvar C, jeho hlavní fasáda byla orientována k ulici Slezské, dvě boční křídla jsou kratší. Později bylo dostaveno střední kolmé křídlo, současný půdorys podlaží je tvaru E. Na řešeném podlaží se nachází v jeho levém - západním křídle infuzní ambulance se sesternou a aplikační místností, v centrální části ortopedická ambulance s čekárnou, ambulance očkovacího centra se sesternou, bývalé sono s čekárnou a boxy, inspekční pokoj, hygienické zázemí pro pacienty, sklady a úklid.

Ve středním křídle jsou umístěny pracovny lékařů, vrchních sester, spisovna s denní místností. V pravém východním křídle jsou pracoviště rentgenu, inspekční pokoje a pracovny personálu.

4 POPIS NÁVRHU

Dle požadavku zadavatele a uživatelů byl zpracován návrh dispozice, který byl následně upravován na několika konzultačních schůzkách. Při návrhu byla v maximální možné míře zohledněna stávající dispozice a umístění otvorů v nosných zdech.

Ze stavebního programu byly zadavatelem vyňaty 2 menší kanceláře sester, velká denní a zasedací místnost, budou zde umístěny pouze dva inspekční pokoje primářů.

Ve východním křídle budou bez úprav ponechány místnosti provozu operačního sálu. V místnostech infuzní ambulance jsou navrženy inspekční pokoje primářů s hygienickým zázemím. Ve střední části je umístěna sesterna, vyšetřovna, čajová kuchyňka, denní místnost zaměstnanců s hygienickým zázemím, dále 1 nadstandardní pokoj s vlastní koupelnou, 3 dvoulůžkové a dva jednolůžkové pokoje. V blízkosti jsou umístěny 3 bezbariérové koupelny a jedna velká pro mytí na lůžku, dále sklady a dekontaminační místnost. Ve středním křídle se nacházejí další dva nadstandardní pokoje, dvoulůžkový a třílůžkový pokoj se společnou koupelnou a další dvoulůžkový pokoj. Ve východním křídle je ponechána jedna stávající vyšetřovna rentgenu s ovladnou. Ve zbylých místnostech jsou umístěny dva dvoulůžkové pokoje zvláštního oddělení se společnou koupelnou, jednolůžkový pokoj izolace a velká koupelna pacientů, dále čistící místnost. Na oddělení je možno umístit 23 pacientů.

POŽADAVKY NA TECHNICKOU INFRASTRUKTURU A VYBAVENÍ OBJEKTU

Zdravotechnické rozvody

Nové dispoziční řešení si vyžádá napojení na stávající vertikální rozvody vody a kanalizace, dále budou vytvořeny i nové rozvody pod stropem 1. PP. Předpokládá se, že u některých nových zařizovacích předmětů budou nutné zásahy v prostoru nižších i vyšších podlaží. To stejné platí pro stávající rozvody v jádrech - konkrétní výměnou se detailněji bude zabývat další stupeň dokumentace. V rámci odhadu nákladů počítáme s celkovou výměnou.

Vzduchotechnika

V objektu budou nuceně větrány veškeré čistící místnosti, úklidové místnosti a hygienické zázemí bez možnosti přirozeného větrání. Vzduchotechnika zde není nutná a větrání je historicky řešeno přirozeně, okny.

Klimatizace

Jednotky chlazení budou řešeny pomocí podhledových kazetových jednotek bez čerpadla nebo pomocí nástěnných split jednotek s venkovními jednotkami umístěnými na venkovním terénu, fasádě, či balkónech. Požadavek klimatizačních jednotek byl pouze na nadstandardní pokoje, ve speciálních pokojích, ve vyšetřovně, sesterně a inspekčních pokojích.

Vytápění

Budou zachovány stávající rozvody včetně otopných těles, pouze v místech nutných zásahů bude otopná soustava doplněna či vyměněna. Kapacita pro toto napojení je dostatečná. Topný výkon pro nový stav bude prakticky shodný jako pro stav stávající. Nově se navrhuje ponechání pouze stávajícího stoupačického potrubí procházejícího přes řešené podlaží. Potrubí bude důkladně prohlédnuto a případně poškozená místa opravena nebo příslušné úseky potrubí vyměněny. Nově budou instalována nová otopná tělesa napojená na stávající stoupačky pomocí ocelového a měděného potrubí. Otopná tělesa budou opatřena novými termoregulačními ventily (otopná tělesa budou v provedení ventil kompaktní, termoregulační ventily budou součástí těchto otopných těles). Tělesa budou rozmístěna s ohledem na interiér. Předpokládá se rovněž, že rozvody (stávající i nové) budou v rámci zařízení interiéru zakrytovány.

Rozvod medicinálních plynů

Požadavkem bylo přivedení kyslíku do lůžkových pokojů a příslušných lůžkových ramp. Kyslík bude rozveden podhledem ze stávajícího patrového rozvodu, který je nyní pod podhledem v hlavním traktu a lze se na něj bez obtíží napojit.

Signalizace sestry - pacient

Systém bude jak signalizační, tak pomocí hlasové komunikace pro přivolání personálu. Předpokládá se, že hlasové terminály budou instalovány ke každému lůžku u nadstandardních pokojů, dále bude instalován pokojový terminál do každého pokoje a do místností personálu.

Zabezpečovací zařízení - CCTV - Kamerový systém

Vstup na oddělení bude umožněn přes elektronického vrátného s kamerou, bude navrženo IP technologii kompatibilní se stávajícím systémem na budově ambulance. Předpokládá se, že kamerovým systémem budou pokryty vstupy na oddělení s přenosem obrazu na monitor v sesterně, případně do místnosti ostrahy.

EPS - Elektronická požární signalizace

Rekonstruovaná část objektu bude doplněna o nové hlásiče EPS. EPS systém bude dále doplněn o vstupně/výstupní prvky pro ovládaná zařízení (odblokování dveří, sirény, VZT klapky atd.).

Elektroinstalace

Ve studii se počítá s kompletní výměnou rozvaděčů v řešené části, nicméně v dalším stupni dokumentace dojde k bližší specifikaci potřebné výměny a její nutnosti. Rozvaděč by měl být kompletně demontován a nahrazen novým rozvaděčem, včetně nové výzbroje. Přívod do tohoto rozvaděče, bude v dalším stupni PD posouzen, zda-li vyhoví z hlediska požadavků aktuálně platných norem a také z hlediska příkonu rozvaděče. Pakliže by se ukázalo, že je tento přívod nevyhovující, bude demontován a nahrazen novým přívodem až z hlavního napájecího místa v rámci objektu. V rámci řešených prostor bude provedena rovněž nová elektroinstalace - dojde ke kompletní demontáži stávající elektroinstalace a následně instalaci nové. Rozvody se budou týkat zejména osvětlení, technologických vývodů pro ostatní TZB profese včetně koncových prvků - zásuvkové rozvody, vypínače apod. Osvětlení bude řešeno pomocí LED svítidel s DALI předřadníky tak, aby byly splněny normové požadavky na osvětlení jednotlivých místností, resp. pracovišť. Světla budou s možností ručního nebo automatického stmívání na základě příspěvku denního osvětlení. Zásuvky budou vybaveny SPD ochranami proti nežádoucímu přepětí.

Slaboproud

Všechny dotčené místnosti budou napojeny do rozvaděče ve 3.NP. Na každé pracoviště lékaře nebo sestry budou umístěny 2 dvojitě zásuvky pro připojení PC, telefonu, tiskárny. V dalším stupni PD bude řešeno kompletní připojení na wifi. Ke každé zásuvce STA bude rovněž připravena zásuvka datové sítě.

DT - Domácí telefony, videotelefony

Domácí telefony budou umístěny dle požadavku zadavatele, bude řešeno IP technologií kompatibilní se stávající ústřednou.

TV + STA - Společná televizní anténa

Všechny lůžkové pokoje, inspekční pokoje a denní místnost zaměstnanců budou vybaveny televizí. Ke každé zásuvce STA bude rovněž připravena zásuvka datové sítě.

Zdravotnické technologie

Součástí projektu není volná zdravotnická technologie a nábytek. Nicméně byl vznesen požadavek na lůžkové rampy s kyslíkem do lůžkových pokojů - tyto požadavky budou součástí dalšího stupně dokumentace.

5 KAPACITNÍ ÚDAJE

zastavěná plocha:

1073 m²

obestavěný prostor:

3424 m³

6 ODHAD INVESTIČNÍCH NÁKLADŮ

Výpočty vychází z odborných odhadů a jsou v rámci studie přibližné, přesný odhad nákladů včetně položkového rozpočtu je součástí dalšího stupně dokumentace:

- drobné dispoziční úpravy = 1.073 m² * 1150,- ≥ 1.230.000,-

- výměna nášlapných vrstev (mimo chodby a schodiště)

= (1.073 - 290 m²) = 785 m² * 1.900,- ≥ 1.500.000,-

- nové podhledy = 1.073 m² * 1700 ≥ 1.825.000,-

- nové sociální zařízení = cca 14kus * ±9 m² = 126 m² * 35.000,- ≥ 4.410.000,-

- nové vertikální rozvody vody a kanalizace v celkovém rozsahu cca 3.000.000,-

- výměna a doplnění otopných těles do soustavy cca 1.500.000,-

- rekonstrukce elektro (SLN/ENN/PBŘ/STA/CCTV) = 1.073 m² * 3.500,- ≥ 4.300.000,-

- klimatizační jednotky 10ks cca 800.000,-

- rozvody medicinálních plynů cca 1.500.000,-

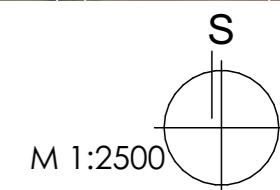
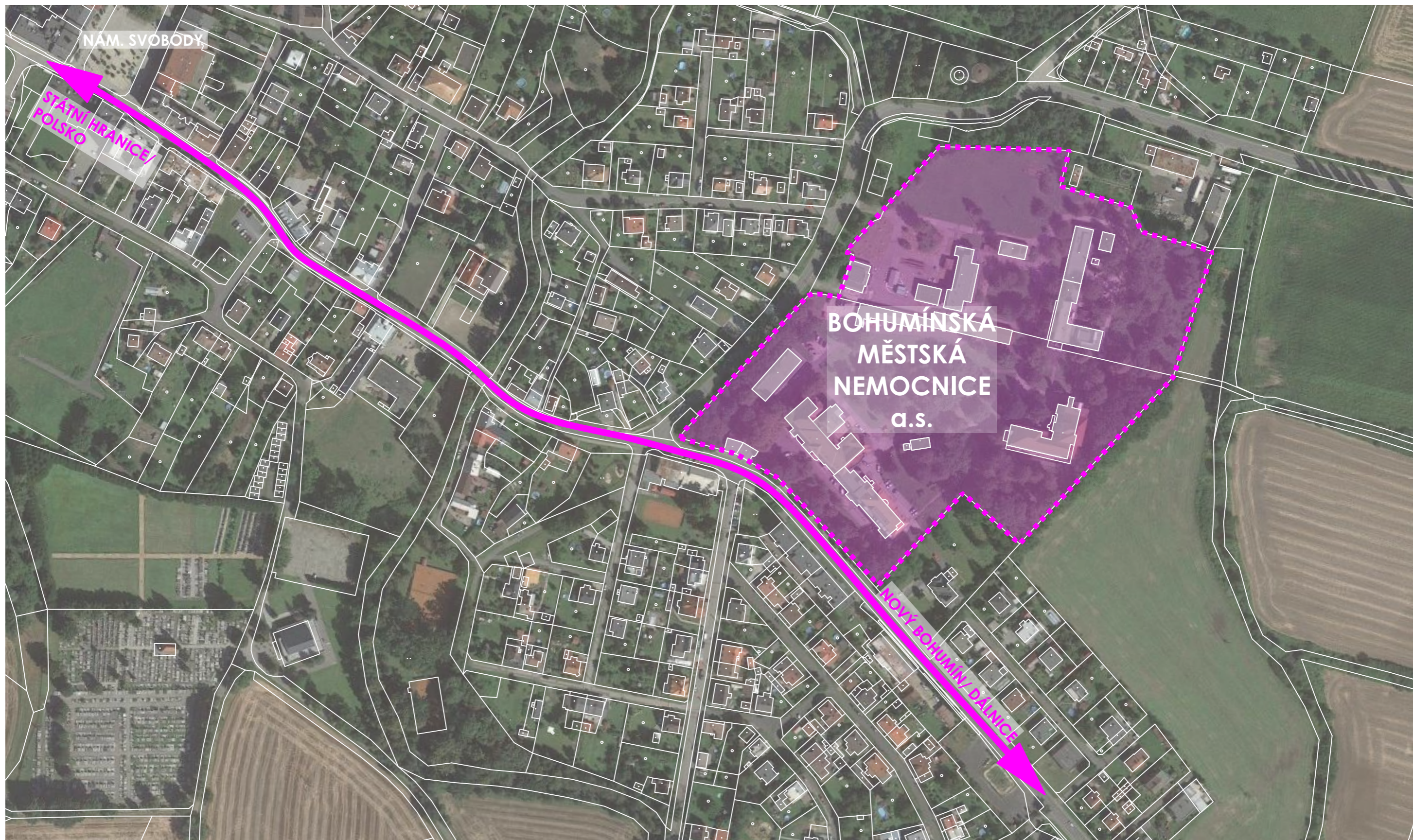
- výmalba 100% patra cca 575.000,-

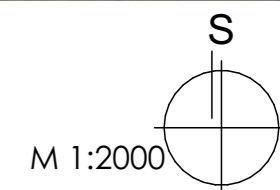
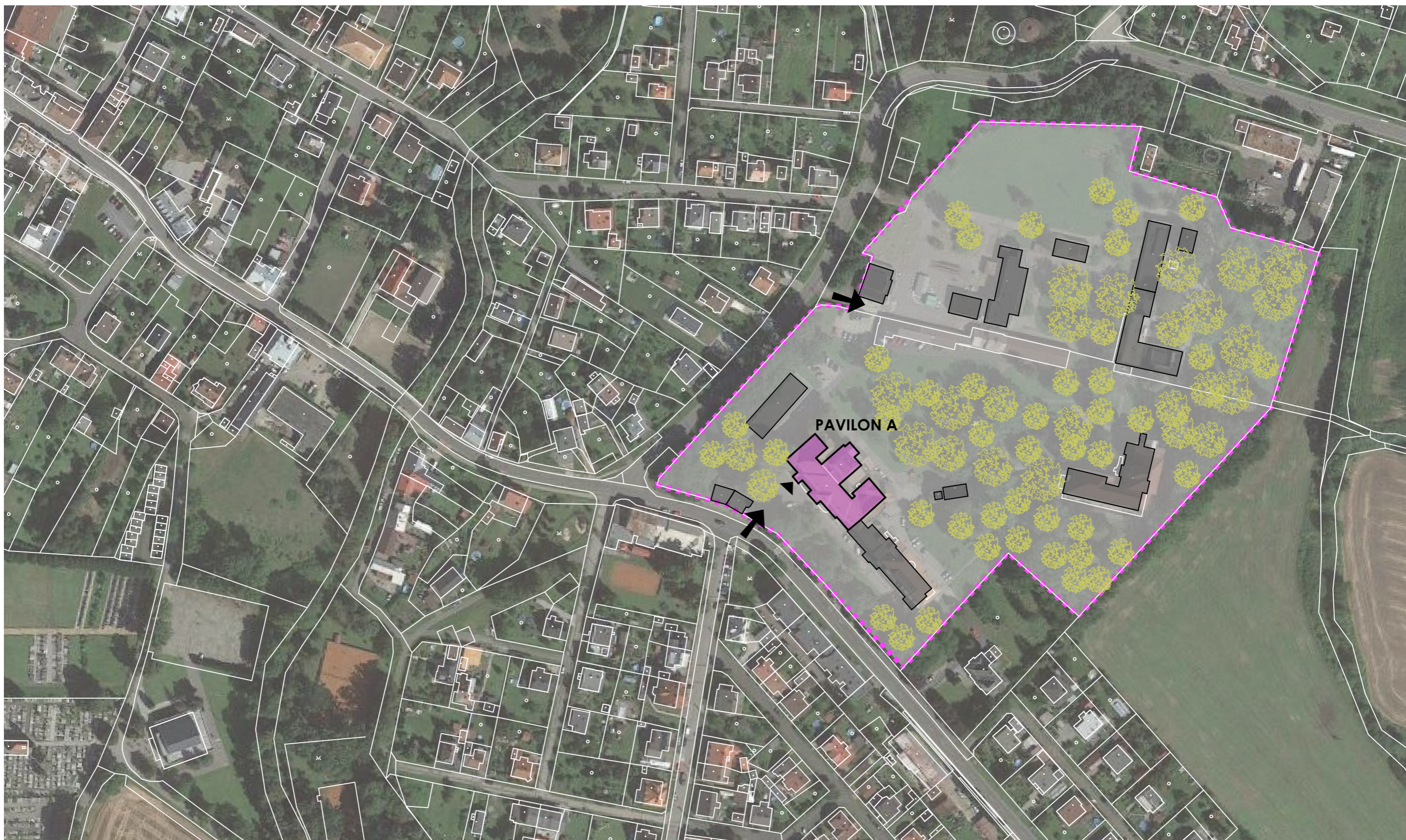
Celkový hrubý odhad Investičních nákladů: **20.640.000,- bez DPH**

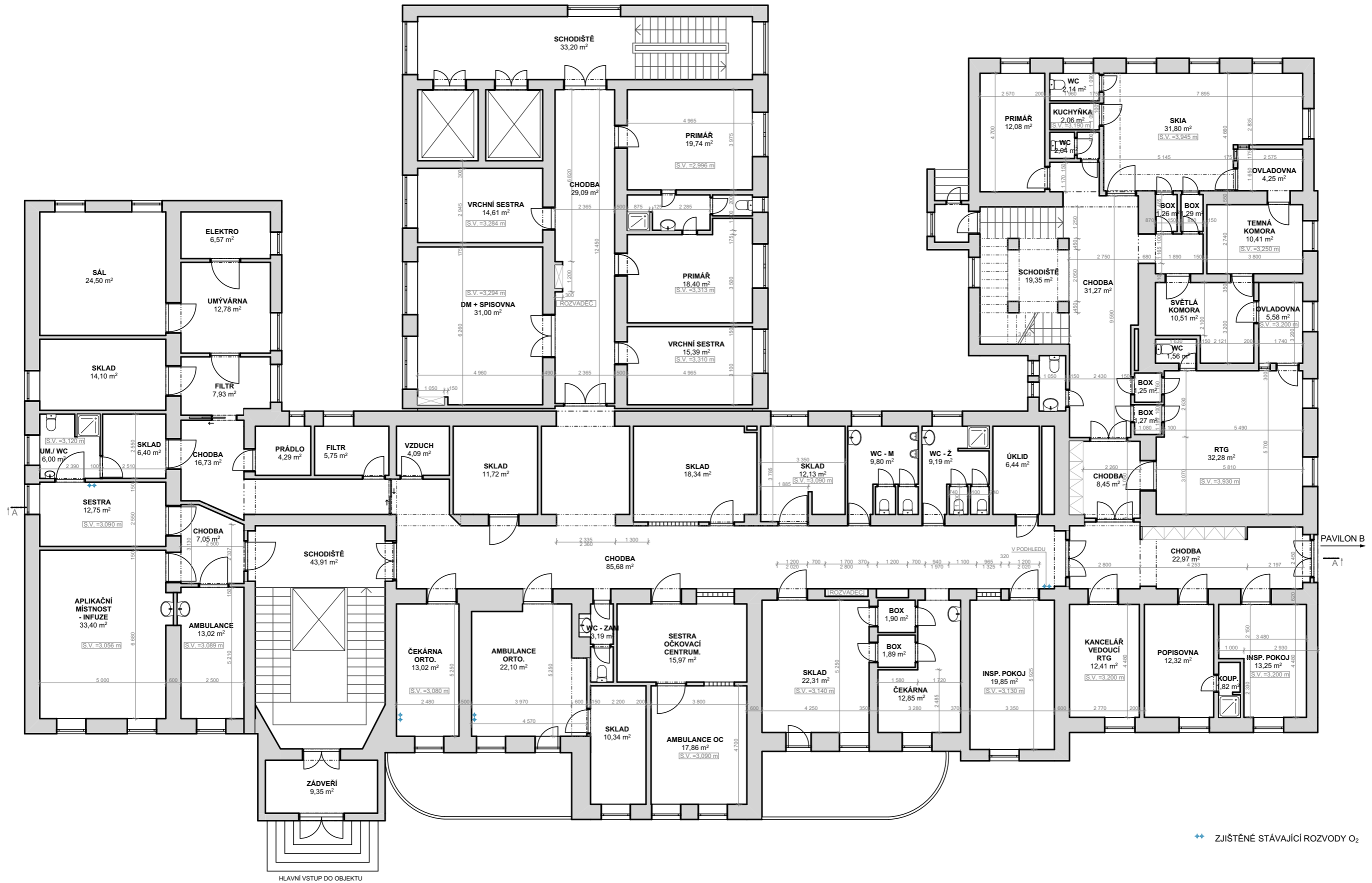
Hrubý odhad Investičních nákladů **neobsahuje vnitřní vybavení a zdravotnické technologie** - lůžkové rampy, lůžka, stoly monitory, pumpy apod.

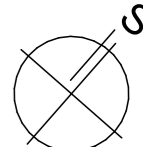
7 ZÁVĚR

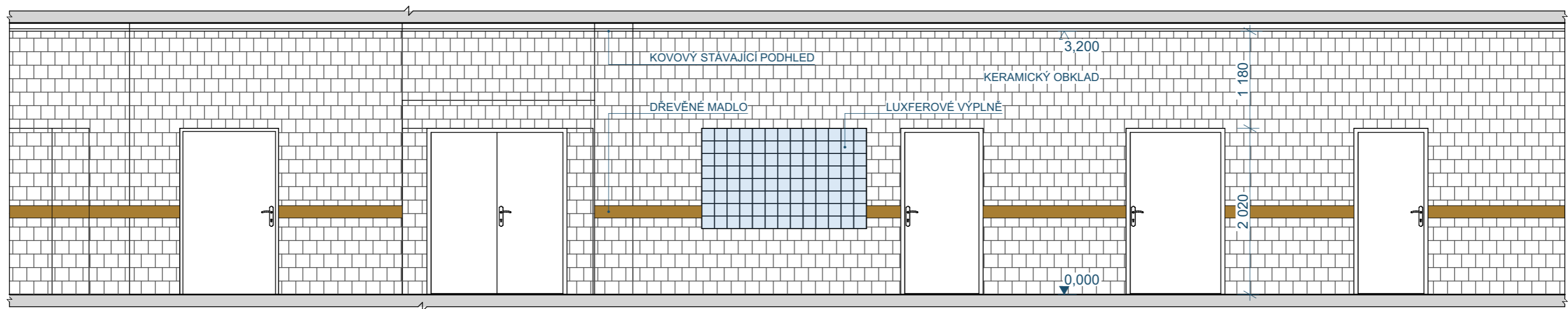
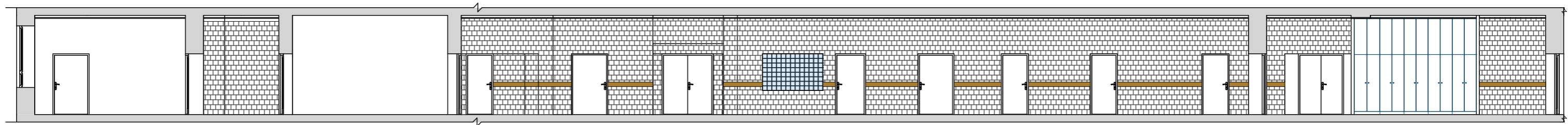
Na základě požadavků investora a uživatele, zhodnocení stávajícího prostoru, konzultačních schůzek byl předložen finální návrh. Podrobnější materiálové a technické řešení bude následovat v dalších stupních projektové dokumentace.







M 1:150 



M 1:130, 1:50

1. NP - CELKEM 23 LŮŽEK

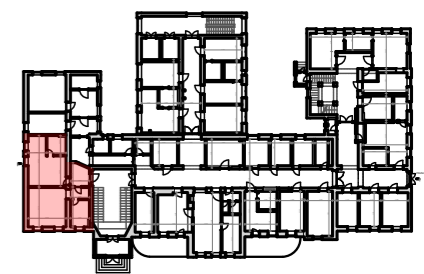
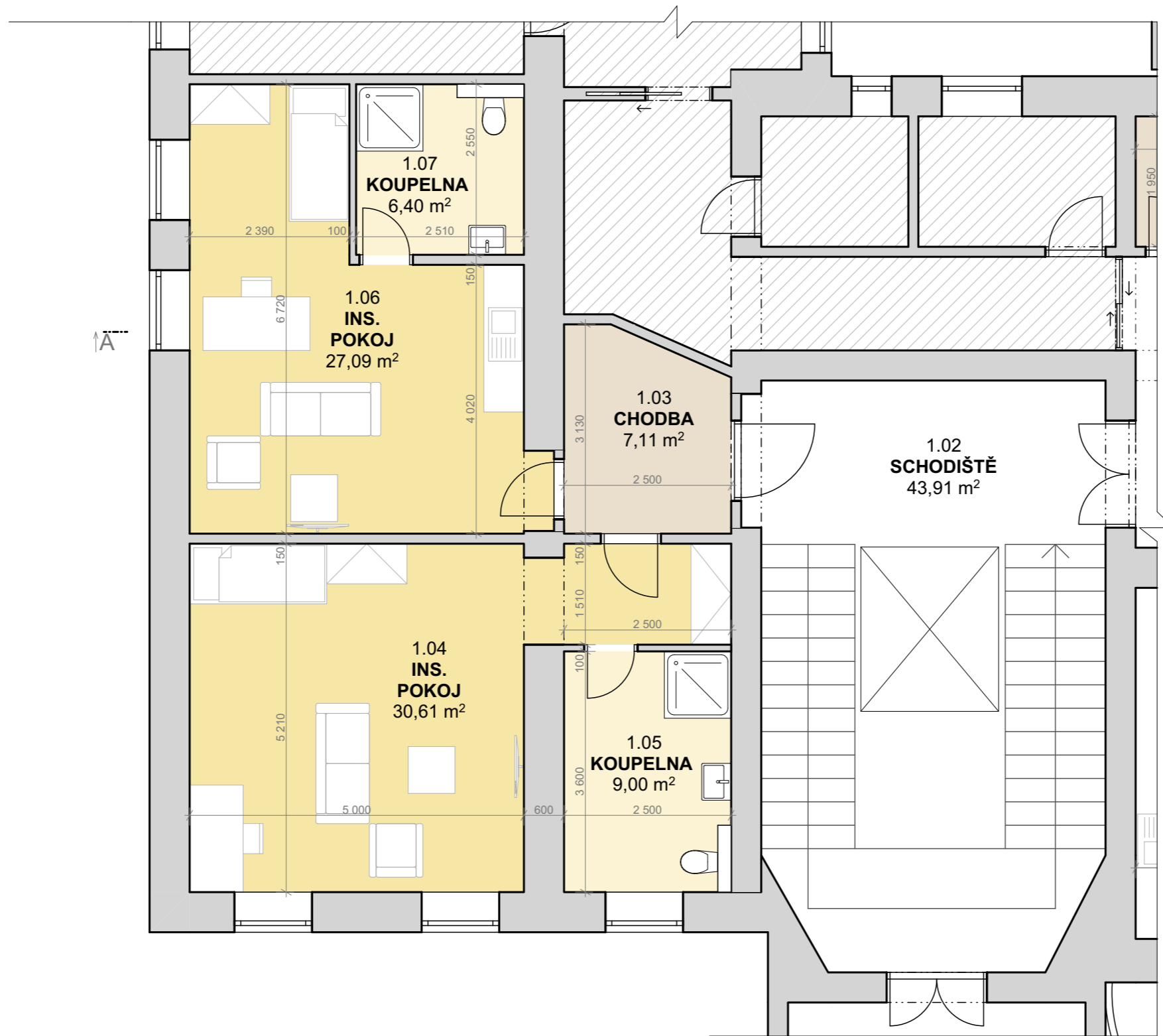


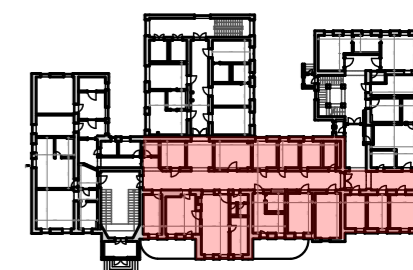
LEGENDA MÍSTNOSTÍ 1.NP

C.	NÁZEV MÍSTNOSTI	PL. (m²)
1.01	ZÁDVEŘÍ	9.35
1.02	SCHODIŠTĚ	43.91
1.03	CHODBA	7.11
1.04	INS. POKOJ	30.61
1.05	KOUPELNA	9.00
1.06	INS. POKOJ	27.09
1.07	KOUPELNA	6.40
1.08	ČAJ. KUCHYNĚ	13.02
1.09	VYŠETŘOVNA	22.10
1.10	SESTERNA	29.42
1.11	DENNÍ MÍSTNOST	12.00
1.12	WC ZZ	6.73
1.13	NADSTANDARD 1L	15.34
1.14	KOUPELNA	5.63
1.15	POKOJ 2L	17.22
1.16	POKOJ 2L	19.85
1.17	POKOJ 1L	12.41
1.18	POKOJ 1L	12.32
1.19	POKOJ 2L	15.59
1.20	DEKONT. M.	5.95
1.21	KOUPELNA Ž	9.10
1.22	KOUPELNA M	9.10
1.23	KOUPELNA	11.56
1.24	KOUPELNA - PACIENTI	18.34
1.25	SKLAD	11.72
1.26	TM VZDUCH	4.09
1.27	POKOJ 3L	21.62
1.28	KOUPELNA	5.98
1.29	POKOJ 2L	16.74
1.30	POKOJ 2L	18.12
1.31	NADSTANDARD 1L	14.65
1.32	KOUPELNA	5.76
1.33	KOUPELNA	5.67
1.34	NADSTANDARD 1L	14.77
1.35	SCHODIŠTĚ	33.20
1.36	CHODBA	85.11
1.36B	CHODBA	38.70
1.36C	CHODBA	29.68
1.37	RENTGEN	24.24
1.38	OVLADOVNA	5.57
1.39	SKLAD ŠP A ODPADU	7.36
1.40	WC MZ	2.31
1.41	ÚKLID	2.64
1.42	CHODBA	28.91
1.43	SCHODIŠTĚ	19.35
1.44	KOUPELNA - PACIENTI	12.48
1.45	IZOLACE	13.63
1.46	ČISTIČI. M.	2.77
1.47	POKOJ 2L	20.97
1.48	KOUPELNA	7.70
1.49	POKOJ 2L	18.62

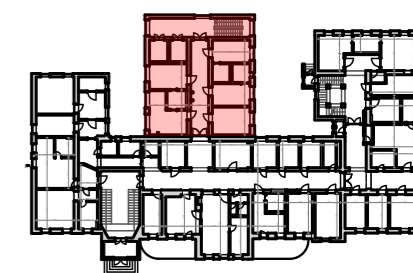
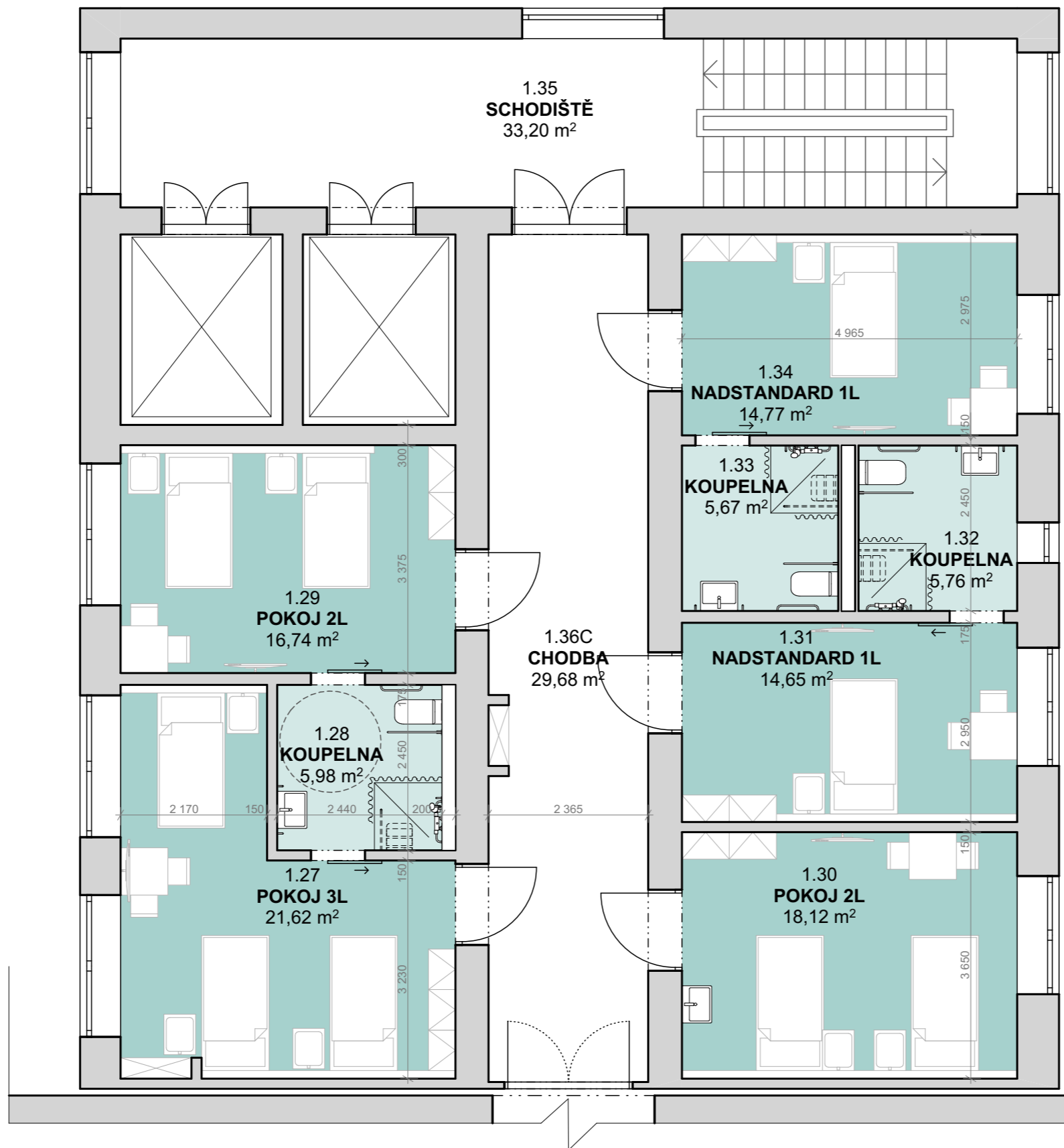
- PACIENTI - POKOJE/ HYG. ZÁZEMÍ
- PRACOVISŤE/ DALŠÍ MÍSTNOSTI PROVOZU ODDĚLENÍ
- MÍSTNOSTI ZAMĚSTNANCŮ / HYG. ZÁZEMÍ ZAMĚSTNANCŮ
- KOMUNIKAČNÍ PROSTORY/ NEŘEŠENÁ ČÁST PODLAŽÍ

M 1:150

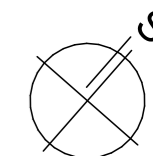


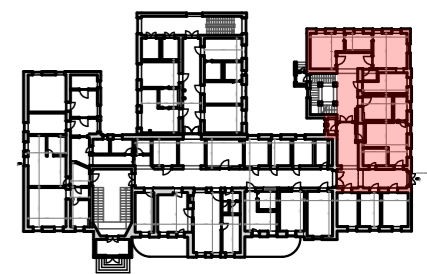
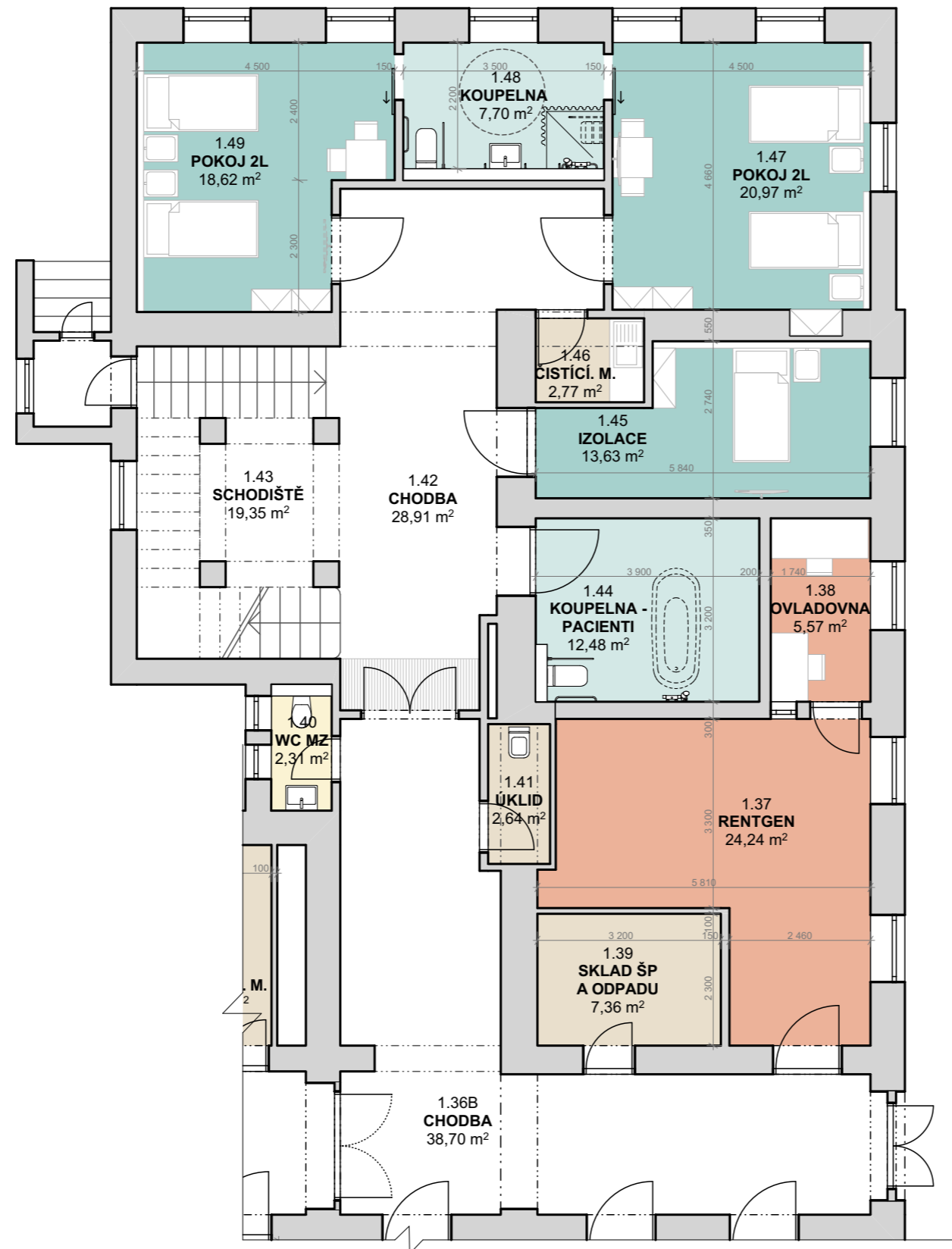


M 1:100



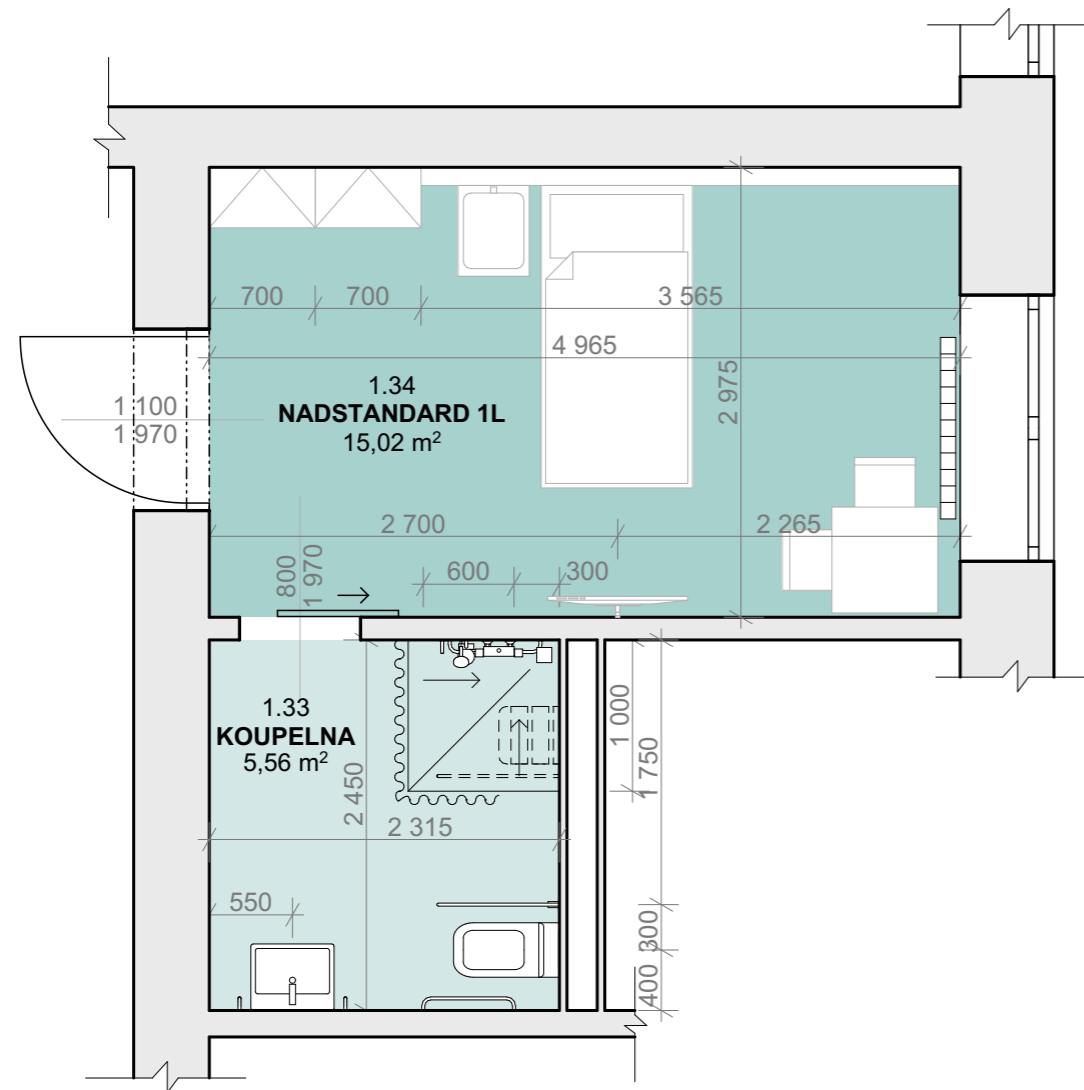
M 1:75



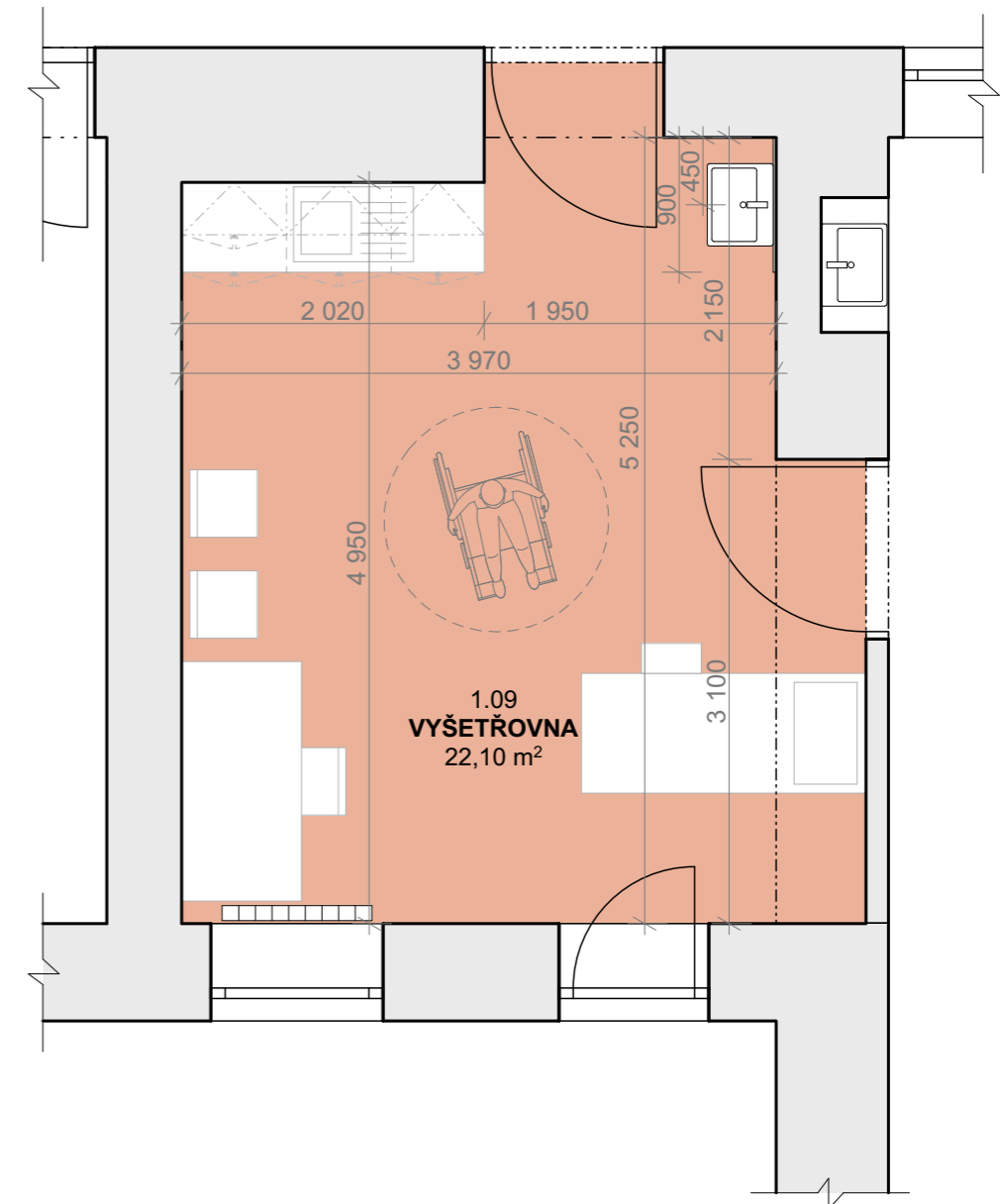


M 1:100

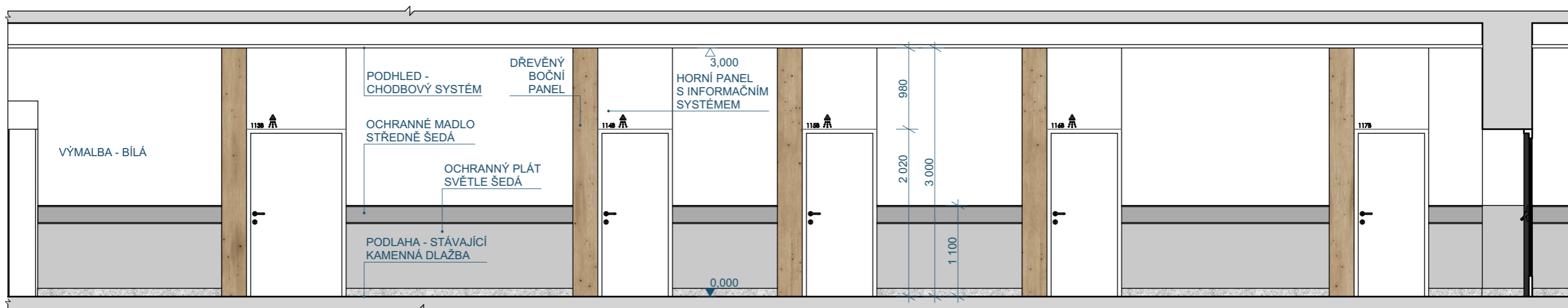
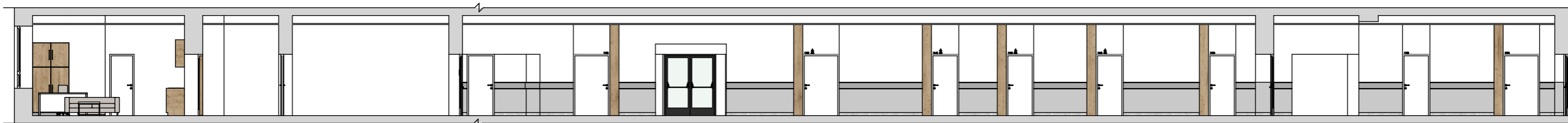
NADSTANDARDNÍ POKOJ



VYŠETŘOVNA



M 1:50

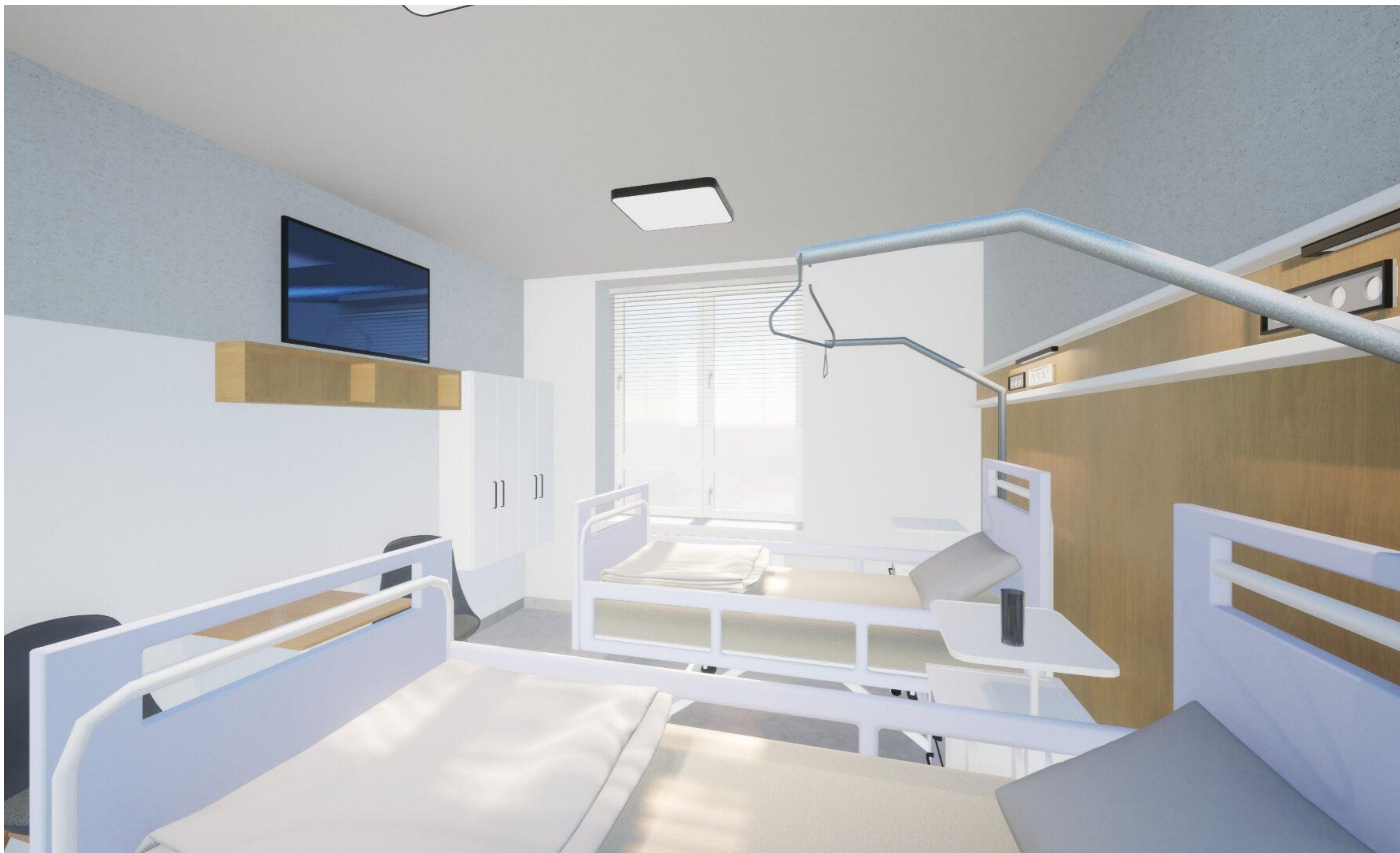


M 1:130, 1:50











CHVÁLEK ATELIÉR	Záznam z jednání
	REKONSTRUKCE ODDĚLENÍ CHIRURGIE BOHUMÍNSKÉ MĚSTSKÉ NEMOCNICE a.s.
	stupeň dokumentace - studie
Zakázka č.	23-008-2
Datum	19.4.2023
Místo konání	HZS Karviná
Přítomni	Za HZS Karviná Ing. Barbora Vžentková Za zhotovitele CHVÁLEK ATELIÉR: Ing. Barbora Hanzlíková, architekt

Na jednání bylo řešeno/dohodnuto:

Pol. č.	Popis řešených úkolů/dohod	Zodpovědný/ termín
1.	Schůzka byla sjednána za účelem představení projektu rekonstrukce chirurgického oddělení Bohumínské městské nemocnice ve fázi studie zástupkyni HZS Karviná pro předjednání projektu pro další stupeň PD.	
2.	Projektantem byla studie představena.	
3.	Ze strany HZS bylo vzneseno několik připomínek, které budou zapracovány nebo případně řešeny v dalším stupni projektu.	
4.	Budou zapracovány tyto připomínky: - Dle stávajícího členění na PÚ budou doplněny požární dveře ve středním traktu a na hlavní chodbě, budou v režimu stálého otevření (s ohledem na provoz nemocnice) pouze v případě poplachu by došlo k jejich uzavření	CHVA 19.4.2023
5.	Pro další stupeň PD je doporučena modernizace větrání CHÚC A (hlavní vstup) nebo CHÚC B.	V dalším stupni PD
6.	Ve studii nebyly shledány zásadní nedostatky nebo rozpory v navrženém řešení. V dalším stupni bude respektován přesun pacientů po rovině v případě požáru, plošné požadavky při přesunu na jednoho pacienta	

Zapsala: Ing. Barbora Hanzlíková

CHVÁLEK ATELIÉR s.r.o. | Kafkova 1064/12, 702 00 Ostrava | +420 595 693 250 | info@chvalekatelier.cz | www.chvalekatelier.cz
IČO: 05725674 | DIČ: CZ05725674 | č.ú. 1022017/5500 | IDDS: 44pbg2m

CHVÁLEK ATELIÉR	Záznam z jednání
	REKONSTRUKCE ODDĚLENÍ CHIRURGIE BOHUMÍNSKÉ MĚSTSKÉ NEMOCNICE a.s.
	stupeň dokumentace - studie
Zakázka č.	23-008-2
Datum	19.4.2023
Místo konání	KHS Karviná
Přítomni	Za KHS Karviná Danuta Suchá Kateřina Sedláčková Za zhotovitele CHVÁLEK ATELIÉR: Ing. Barbora Hanzlíková, architekt

Na jednání bylo řešeno/dohodnuto:

Pol. č.	Popis řešených úkolů/dohod	Zodpovědný/ termín
1.	Schůzka byla sjednána za účelem představení projektu rekonstrukce chirurgického oddělení Bohumínské městské nemocnice ve fázi studie zástupkyním KHS Karviná pro předjednání projektu pro další stupeň PD.	
2.	Projektantem byla studie představena.	
3.	Ze strany KHS bylo vzneseno několik připomínek, které budou zapracovány nebo případně řešeny v dalším stupni projektu.	
4.	Budou zapracovány tyto připomínky: - jeden ze skladů bude v legendě místností popsán jako sklad špinavého prádla a odpadů - menší dekontaminační místnost bude popsána jako čistící - ve všech pokojích budou doplněny skříňky pro sklad šatstva pacientů	CHVA 19.4.2023
5.	Pro další stupeň PD je na zvážení množství skladů pro oddělení a řešení skladu kompenzačních pomůcek.	V dalším stupni PD
6.	Ve studii nebyly shledány zásadní nedostatky nebo rozpory v navrženém řešení.	

Zapsala: Ing. Barbora Hanzlíková

CHVÁLEK ATELIÉR s.r.o. | Kafkova 1064/12, 702 00 Ostrava | +420 595 693 250 | info@chvalekatelier.cz | www.chvalekatelier.cz
IČO: 05725674 | DIČ: CZ05725674 | č.ú. 1022017/5500 | IDDS: 44pbg2m