



MĚSTO BOHUMÍN

MĚSTSKÝ ÚŘAD BOHUMÍN
ODBOR ROZVOJE A INVESTIC

Masarykova 158
735 81 Bohumín

Čj.:MUBO/29487/2020/INV/HoJ

V Bohumíně dne 29. 10. 2020

VYSVĚTLENÍ ZADÁVACÍ DOKUMENTACE č. 16 podle § 98 zákona č.134/2016 Sb., o zadávání veřejných zakázek (dále jen ZZVZ)

Číslo jednací: MUBO/24936/2020/INV/HoJ
Název zakázky: Červená kolonie na ul. Okružní v Bohumíně

Druh veřejné zakázky: podlimitní veřejná zakázka na stavební práce
Zadávací řízení: otevřené podlimitní řízení
Název/ obchodní firma zadavatele: Město Bohumín
se sídlem: Masarykova 158, 735 81 Bohumín
IČ: 00297569

Žádost o vysvětlení zadávací dokumentace:

Žádost č.16

Dotaz č. 16.1)

V předaných opravených výkazech výměr jsou položky, které se opakují pro Objekty SO 05 až SO 08. Např. uvádíme z výkazu výměr objektu SO 05:

195	766 66-0034.RA0	Montáž dveří a obložkové zárubně šířky 80 cm	kus	22,00
		zárubeň pro D02:		22,00
196	766 66-0036.RA0	Montáž dveří a obložkové zárubně šířky 90 cm	kus	24,00
		zárubeň pro D01, D03, D05, D08:		24,00
197	61161803R	D02 - Dveře vnitřní hladké plné 1kř. 70x197	kus	21,00
198	61165641R	D02 - Dveře vnitřní hladké plné 1kř. 70x197 - požární EI30 DP3	kus	1,00
199	61165629R	D01 - Dveře vnitřní hladké plné 1kř. 80x197 - požární EI30 DP3	kus	8,00
200	61161822R	D05 - Dveře vnitřní hladké prosklené 1kř. 80x197	kus	12,00
201	61161803R	D08 - Dveře vnitřní hladké plné 1kř. 80x197	kus	2,00
203	766 66-6112.R00	Montáž dveří posuvných, osazení závěsu, 1kř.	kus	2,00
		1.NP:		2,00

Schází nám tady položky pro obložkové zárubně a posuvné dveře.

Odpověď č. 16.1)

Nesoulad v chybějících zárubních a posuvných dveří bude řešen v průběhu realizace stavby v rámci více a méněprací pomocí příslušného dodatku smlouvy o dílo.

Dotaz č. 16.2)

V předaných opravených výkazech výměr jsou položky, které se opakují pro Objekty SO 01 až SO 08. Např. uvádíme z výkazu výměr objektu SO 01:

66	941 94-1111.R00	Pronájem lešení za den	m2	60 530,86
		pohled jižní: 11*5,5+7,65*11,4*90dnů		13 293,90
		pohled severní: 11*5,5+7,65*11,4*90dnů		13 293,90
		pohled západní: 7,65*24,65*90dnů		16 971,53
		pohled východní: 7,65*24,65*90dnů		16 971,53
67	941 94-4191.R00	Příplatek za každý měsíc použití lešení k pol.1031	m2	672,57
		pohled jižní: 11*5,5+7,65*11,4		147,71
		pohled severní: 11*5,5+7,65*11,4		147,71
		pohled západní: 7,65*24,65		188,57
		pohled východní: 7,65*24,65		188,57

Máme tomu rozumět tak, že pronájem lešení bude na 4 měsíce?

Odpověď č. 16.2)

Uvažujte s pronájmem lešení tak, jak je uvedeno ve výkazu výměr, tzn. celkem na 4 měsíce s tím, že se jedná o odborný odhad období potřebného k provedení potřebných prací z lešení (čištění a lokální oprava fasády, nová skladba střešního pláště).

Dotaz č. 16.3)

V předaných opravených výkazech výměr jsou položky, které se opakují pro Objekty SO 01 až SO 08. Např. uvádíme z výkazu výměr objektu SO 01:

72	70921002R	Síť na lešení ochranná s oky 1,80 x 15 m zelená	m2	672,57
		pohled jižní: 11*5,5+7,65*11,4		147,71
		pohled severní: 11*5,5+7,65*11,4		147,71
		pohled západní: 7,65*24,65		188,57
		pohled východní: 7,65*24,65		188,57
73	NC-xxx	Pronájem ochranné záchytné sítě	kpl	1,00

Máme tomu rozumět tak, že si zhotovitel ochrannou síť koupí a pak ji bude pronajímat?

Odpověď č. 16.3)

V rámci daných položek uvažujte pronájem ochranné sítě o dané výměře po dobu 4 měsíců. O nutnosti instalace sítě rozhodne při realizaci stavby koordinátor BOZP.

Dotaz č. 16.4)

Našli jsme rozpor ve výkresech „Detaily terasových prvků SO 01-SO 04, SO 05-SO 06, SO 07-SO 08“. Jedná se o nesoulad skleněných výplní zábradlí. Z této dokumentace nelze spočítat množství skel potřebných ke zhotovení výplní zábradlí, s tím souvisí množství speciálních úchytů pro skla. Je nutno dát do souladu s pohledy na fasádu.

Ve výkazech výměr je pouze tato položka:

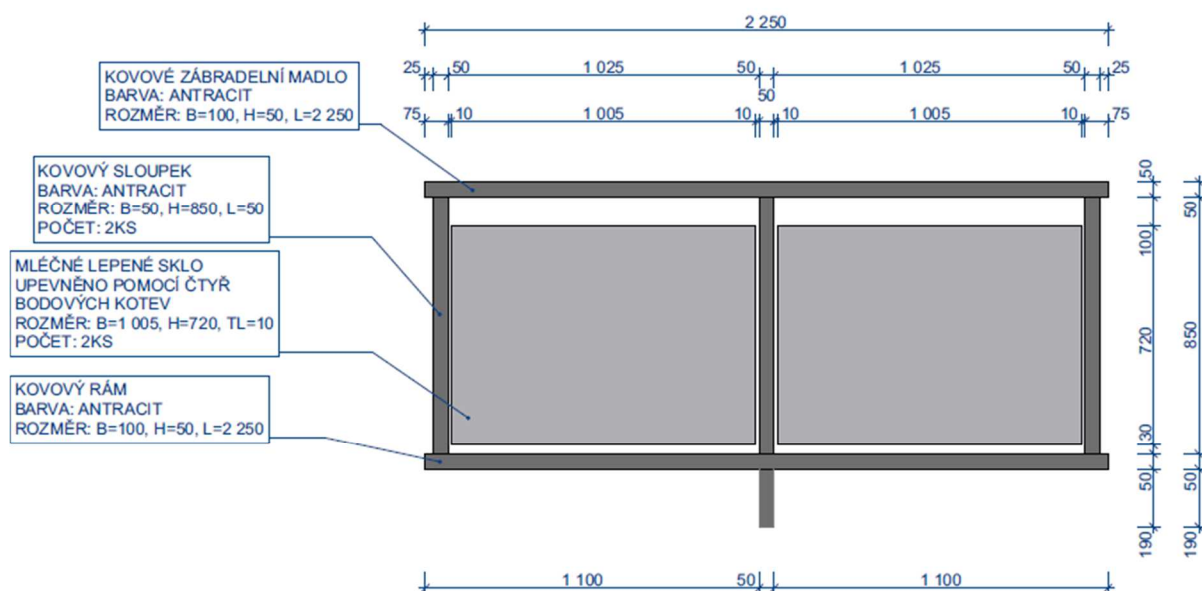
231	NC-xxx	Výplň balkonového zábradlí, atyp - mléčné sklo (viz.výkres detail terasových prvků)	kpl	1,00
232	NC-xxx	Montáž skleněných výplní balkonového zábradlí	kpl	1,00

Žádáme zadavatele o dodání nových detailů terasových prvků, které bude zadavatel požadovat v realizaci.

Odpověď č. 16.4)

Dne 12.10.2020 v rámci vysvětlení zadávací dokumentace č. 2-6, 9, 10, byly přiloženy aktualizované výkresy terasových prvků, ze kterých jsou zřejmé rozměry rámu i skleněné výplně, přičemž každá skleněná výplň je uchycena k rámu pomocí 4 úchytů. Uvažujte uvedené rozměry prvků.

Jedná se, v daném projektovém stupni, o standardní podrobnost nákresu takového prvku. Pro ilustraci:



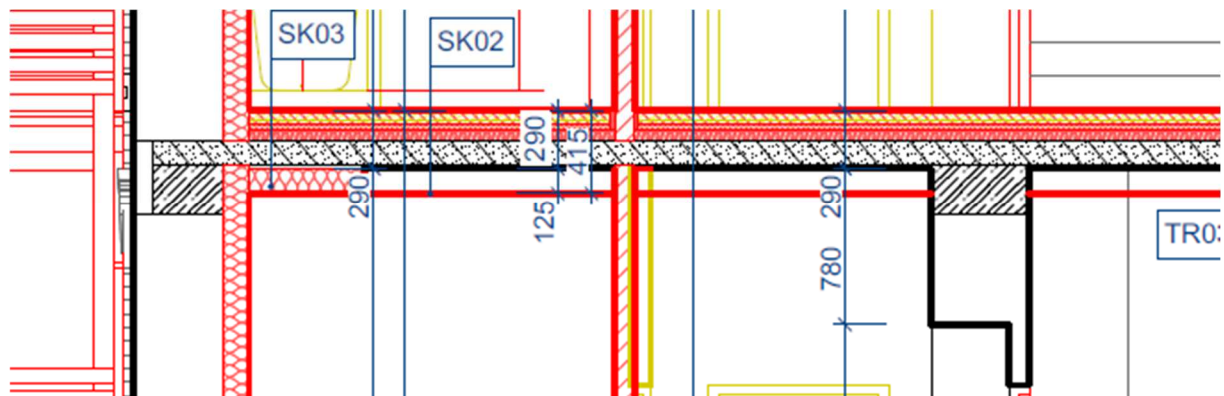
Dotaz č. 16.5)

V předaných opravených výkazech výměr jsou položky pro zateplení obvodových stěn křemičitopískovou deskou, ale chybí rozměry pro zateplení stropu (podhledu), viz skladba SK03 rovněž z Multiporu tl. 125mm.

Žádáme zadavatele o doplnění chybějících položek a o zaslání opravených výkazů výměr.

Odpověď č. 16.5)

Jedná se pouze o omezení tepelného mostu v případě těžké stropní konstrukce nad 1.N.P. viz ilustrativní obrázek výřezu svislého řezu, tzn. zmíněné izolační desky budou aplikovány na konstrukci stropu v 1. N.P. v omezené šířce cca do 0,5 m a to pouze v kontaktu stropní konstrukce s obvodovou stěnou. Nelze tedy s určitostí říci, zda celková výměra křemičitých desek neobsahuje patřičnou rezervu na aplikaci daného pásu tepelné izolace. Naceňte uvedené položky ve výkazu výměr a možný nesoulad bude následně řešen v rámci příslušného dodatku smlouvy o dílo.



Dotaz č. 16.6)

Žádáme zadavatele, vzhledem k množství a rozsahu jednotlivých dotazů, o adekvátní prodloužení lhůty pro podání nabídek.

Odpověď č. 16.6)

Charakter vysvětlení zadávací dokumentace č. 16 se nejeví pro výslednou realizaci díla jako zásadní. Zadavatel neuvažuje s doplněním zadávací dokumentace, ani s posunem lhůty pro podání nabídek.

Ing. Jitka Ptošková v. r.
vedoucí odboru rozvoje a investic