



Ing. arch. Jakub Šebesta

H1K Architecture s.r.o.

Zámecké náměstí 25

738 01 Frýdek-Místek

www.h1k.cz



autor	Ing. arch. Jakub Šebesta, autorizovaný architekt ČKA 4388
investor	Město Bohumín

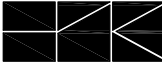
datum	09/2019	formát	A3
-------	---------	--------	----

ARCHITEKTONICKÁ STUDIE

MODERNIZACE PŘEDNÁDRAŽNÍHO PROSTORU BOHUMÍN

OBSAH

01	AUTORSKÁ ZPRÁVA
02	ŠIRŠÍ VZTAHY
03	ARCHITEKTONICKÁ SITUACE
04	HLAVNÍ KOMUNIKAČNÍ TAHY
05	ODPOČINKOVÉ PLOCHY
06	PARKOVÁ PLOCHA
07	AUTOBUSOVÁ ZASTÁVKA, CYKLOBOXY
08	VIZUALIZACE
09	VIZUALIZACE
10	VIZUALIZACE
11	VIZUALIZACE
12	ZPEVNĚNÉ PLOCHY - MATERIÁLY
13	MĚSTKÝ MOBILIÁŘ
14	KOORDINAČNÍ SITUACE



AUTORSKÁ ZPRÁVA

IDENTIFIKAČNÍ ÚDAJE

Název stavby:	Modernizace přednádražního prostoru Bohumín
Místo stavby:	k.ú. Nový Bohumín (707031), parc. č. 484, 2572/82, 489/1
Autor AS:	H1K Architecture s.r.o., Zámecké náměstí 25, 738 01 Frýdek-Místek
	Ing. arch. Jakub Šebesta, autorizovaný architekt ČKA 4388
Zhotovitel PD:	Royal Haskoning DHV Czech Republic, Sokolovská 100/94, 186 00 Praha
Investor:	Město Bohumín, Masarykova 158, 735 81 Bohumín

ÚČEL ARCHITEKTONICKÉ STUDIE

Architektonická studie "Modernizace přednádražního prostoru" slouží jako podklad ke zpracování projektu "Dopravního terminálu Bohumín" ve stupni DSP, který optimalizuje dopravní řešení v okolí nádraží Bohumín.

PODKLADY PRO NÁVRH

- koordinační situace řešeného území, včetně polohopisného, výškopisného zaměření, zákresu stávajících vedení IS a návrhu nového dopravního řešení. Tato situace byla zpracována společností Royal Haskoning DHV.
- prohlídka in situ a fotodokumentace autora
- požadavky investora - města, které vyplynuly z proběhlých jednání

KONCEPČNÍ A ARCHITEKTONICKÉ ŘEŠENÍ

Koncept přednádražního prostoru spočívá ve "vyčištění" stávající plochy, odstranění prvků, které již neplní svou funkci, nebo ji plní nesprávně a vytvoření nového veřejného prostoru, který bude splňovat nároky na udržitelnost, přiměřenou bezúdržbovost a svou kvalitou bude odrážet důležitost daného místa. Tento prostor bude architektonicky jasně definovaný, s odlišením hlavních komunikačních ploch, vedlejších ploch a míst určených k odpočinku. Je navržen jednotný mobiliář, jednoduchého designu, který dává prostor k vyniknutí nádražní budov.

V ploše před nádražní budovou je vymezeno 6 tzv. odpočinkových ploch, do kterých je umístěn veškerý mobiliář - lavičky, odpadkové koše, lampy VO, informační systém, pítko, autobusová zastávka i jednotlivé stromy. Tyto plochy jsou odlišeny kombinací velkoformátové dlažby a žulových kostek, která definuje jednotlivé obdélníkové plochy, určené k odpočinku, ale také získání informací o městě, umístění letní zahrádky přilehlé restaurace či příležitostné expozici uměleckých děl. Spárořezy dlažeb na sebe plynule navazují a velké formáty vytváří v žulových kostkách "ostrovy", na kterých jsou umístěny lavičky - betonové bloky s dřevěným sedákem.

Před západní stranou nádražní budovy je navrženo stromořadí, zajišťující stín. Tyto stromy jsou z části součástí odpočinkových ploch a z části navazují na stávající stromořadí v místě městské tržnice. V místě autobusové zastávky není umístění stromů možné z důvodu zemního kolektoru a husté sítě vedení IS. Tato absence zeleně je kompenzována ve východní části nádražní budovy, kde je navržen park.

Autobusová zastávka na druhé straně komunikace je sdružena s objektem trafiky, který bude materiálově i velikostně vycházet z objektu zastávky. Za touto zastávkou jsou umístěny tzv. cykloboxy, respektující navržené koncepční řešení mobiliáře, tzn. tvarově i materiálově čisté, v odstínu antracit. Podél plochy s cykloboxy je navrženo nové pěší spojení nádraží s centrem města. Celý návrh respektuje stávající vedení IS a je v souladu s nově navrhovaným dopravním terminálem Bohumín.

MATERIÁLOVÉ ŘEŠENÍ PLOCH

Kvalita povrchů veřejných prostranství je nástrojem estetických kvalit prostředí, ovlivňující kvalitu pohybu, pocit bezpečí a pohody a má výrazný vliv na rozhodování o setrvání v prostoru. Materiál a povrchy mají potenciál být nositelem informací pro orientaci v místě. Z hlediska pobytových kvalit, bezpečnosti a funkčnosti je nutné sledovat zrnitost povrchů, jejich rovinatost, teplotní stabilitu, světelnou odrazivost, protiskluzové vlastnosti, schopnost adheze apod. Volba materiálu ovlivňuje také akustickou pohodu místa. Volba povrchů a materiálů je vždy závislá na způsobu užívání daného veřejného prostranství a jeho umístění v rámci celkové struktury. Je nutné dbát nejen na volbu vhodných a kvalitních materiálů a povrchů, ale také na pravidelnou údržbu ploch stávajících.

ZÁKLADNÍ PRAVIDLA PŘI NÁVRH

- použití kvalitních materiálů zvyšuje atraktivitu místa
- materiály a povrchy by měly svým charakterem či zpracováním reflektovat význam místa
- všechny materiály a povrchy by měly být v rámci daného veřejného prostranství barevně sladěny a společně tvořit jednotný a kompozičně vyvážený celek
- při volbě materiálů je důležité najít vhodný poměr mezi estetickou kvalitou, odolností, snadnou údržbou, životností, schopností absorbovat opravy a pořizovací cenou
- schopnost přirozeného stárnutí v čase bez ztráty kvality, životnost a odolnost by měly být jedním ze základních kritérií volby povrchů a materiálů používaných ve veřejných prostranstvích
- detaily napojení jednotlivých materiálů a povrchů je třeba řešit individuálně a kvalitně. Kvalitní řešení návazností materiálů ovlivňuje odolnost a životnost povrchů i prvků

NAVRŽENÉ ZPEVNĚNÉ PLOCHY

Velkoformátová dlažba

Hlavní plochu přednádražního prostoru tvoří velkoformátová, kamenná žulová dlažba, s hladkou strukturou a minimálními sparami, formát 1000/400/80mm. Tato dlažba je použita také v místech autobusových zastávek a v plochách s předpokládanou velkou frekvencí chodců. V plochách odpočinku kombinována s žulovými kostkami. Celková plocha 1850m2.

Dlažba z žulových kostek

Velkoformátová dlažba je v plochách odpočinku kombinována s maloformátovou žulovou dlažbou ze štípaných kostek. Formát kostek je 100/100/100mm, celková plocha 185m2.

Betonová dlažba s dřevodekorem

Ve vymezené ploše před restauraci je navržena betonová dlažba s dřevodekorem, světle hnědého odstínu. V letních měsících bude sloužit jako terasa pro venkovní sezení. Formát dlažby je 1200/200/80mm, celková plocha 60m2.

Dlažba křemencová

pojízdná kamenná dlažba v ploše komunikace a parkovacích stání před poštou, kladena ortogonálně. Formát 150/150/80mm, celková plocha 400m2.

Dlažba z žulových kostek

Tato dlažba bude použita v navržené parkové ploše při východní straně nádražní budovy. Bude použita kamenná žulová dlažba ze štípaných kostek, kladena vėjířovitě. Formát 100/100/100mm, celková plocha 500m2.

Betonová dlažba čtvercová

Bude použita v ploše navržených cykloboxů a nového pěšího tahu do centra města. Dlažba betonová čtvercová, bílá. Formát 400/400/40mm, celková plocha 440m2.

Betonová plocha monolitická

Betonová plocha komunikací, určená k pojiždění vozidly. Použita v plochách navržených autobusových zastávek, parkovacích stání při Nádražní ulici a na kruhovém objezdu. Celková plocha 450m2.

Extenzivní zeleň

kruhový objezd bude osazen extenzivním trvalkovým záhonem se souvislým porostem v kombinaci s plochami z kačírku. Celková plocha 50m2. V místě navržené parkové plochy je použit nízko střížený trávnik o celkové ploše 250m2.

NAVRŽENÁ VEGETACE

Architektonická studie obsahuje návrh zeleně, který je omezen na stromořadí před západní stranou nádražní budovy, parkovou plochu při východní straně nádraží a trvalkový záhon v místě navrženého kruhového objezdu. Celkové řešení je navrženo s ohledem na hustou síť vedení zemních inženýrských sítí. Stromořadí před západní stranou nádražní budovy obsahuje celkem 11 stromů. Tyto stromy jsou z částí součástí odpočinkových ploch a z částí navazují na stávající stromořadí v místě městské tržnice. Všechny stromy ve zpevněných plochách jsou doplněny ochrannou mříží s podporou kmene stromu. V místě autobusové zastávky není umístění stromů možné z důvodu zemního kolektoru. Tato absence zeleně je kompenzována ve východní části nádražní budovy, kde je navržena parková plocha. Povrch je tvořen nízko stříženým trávnikem, pěšinami ze žulových kostek a modulárními betonovými sedáky. Po obvodu této plochy je navrženo celkem 6 stromů. Tyto stromy budou zasazeny v travnatých plochách, doplněny dřevěnými oporami kmene. Všechny navržené stromy

MĚSTSKÝ MOBILIÁŘ

Volba materiálů jednotlivých prvků a jejich povrchových úprav vychází z celkového konceptu daného prostranství. Materiály je obecně vhodné užívat v jejich přirozené vizuální podobě. Pokud jsou povrchové úpravy nezbytné pro životnost prvku nebo usnadnění údržby, neměly by překrýt přirozený charakter materiálu. Materiál a povrchovou úpravu prvků určených k sezení či jinou formu kontaktního užívání je třeba volit s ohledem na hmatové vnímání (např. teplotně stabilní, hladké, měkké apod.). Navržené prvky městského mobiliáře mají jednotný design, vycházející z elementárních geometrických tvarů a jednotící odstín povrchové úpravy - antracit. Tento odstín je v decentním kontrastu se světlou fasádou nádražní budovy.

NAVRŽENÉ PRVKY MĚSTKÉHO MOBILIÁŘE

modulární zastávkový přístřešek, 6 modulů, ocelová konstrukce,střecha a zadní stěna z kaleného bezpečnostního skla, lavička dřevěná - přes 4 moduly, integrován informační systém, označení názvu zastávky prodloužen na objekt trafiky, odstín antracit - ral7016, celkové rozměry 8,5/1,9m, výška 2,55m, počet 2ks

- lavička monolitická, betonová, hladká, bílá, s dřevěným sedákem, rozměry 2000/400/400mm, počet 15ks

- monolitický betonový sedák, hladký, bílý, rozměry 2000/500/400mm, počet 7ks

- modulární sestava monolitických betonových sedáků - obýlých, hladkých, bílých, počet celkem 4ks

- ochranná mříž ke stromu, odstín ral7016, rozměry 1600/1600mm, výška 1500mm, počet 11ks

- odpadkový koš, se stříškou a popelníkem, odstín ral7016, rozměry 315/315/1075mm, počet 17ks

- stojan na kola, ocelová konstrukce, rozměry 600/1005/60mm, odstín antracit - ral7016, počet 9ks

- pítko, odstín antracit - ral7016, rozměry 300/300/1010mm, počet 1ks

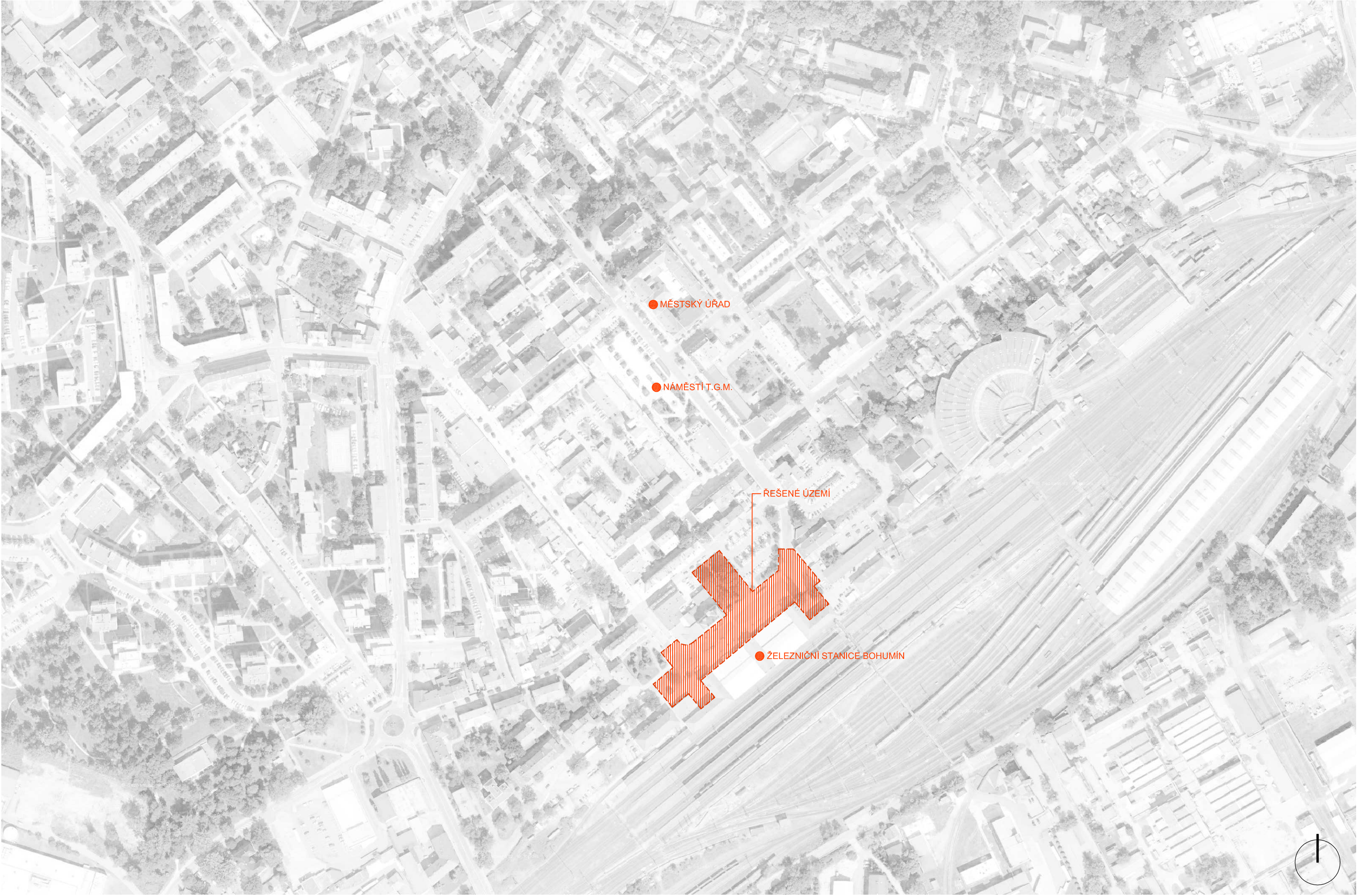
- orientační systém, odstín antracit - ral 7016 rozměry d=1485mm,v=3200mm, počet 1ks

- oboustranná informační tabule, odstín ral7016, rozměry 2630/2305mm, počet 1ks

- oboustranná informační tabule, odstín ral7016, rozměry 1330/2605mm, počet 4ks

- veřejné hodiny s vestavěným přijímačem pro bezdrátovou komunikaci, kulaté exteriérové hodiny metro, třístranné, průměr ciferníku 70cm, led osvětlení, odstín antracit - ral7016, stožár 5m, počet 1ks

- lampa VO - Led 23W, odstín ral7016, stožár 5m, počet 13ks



±0,000 = 200,00 m.n.m.

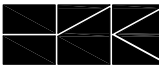
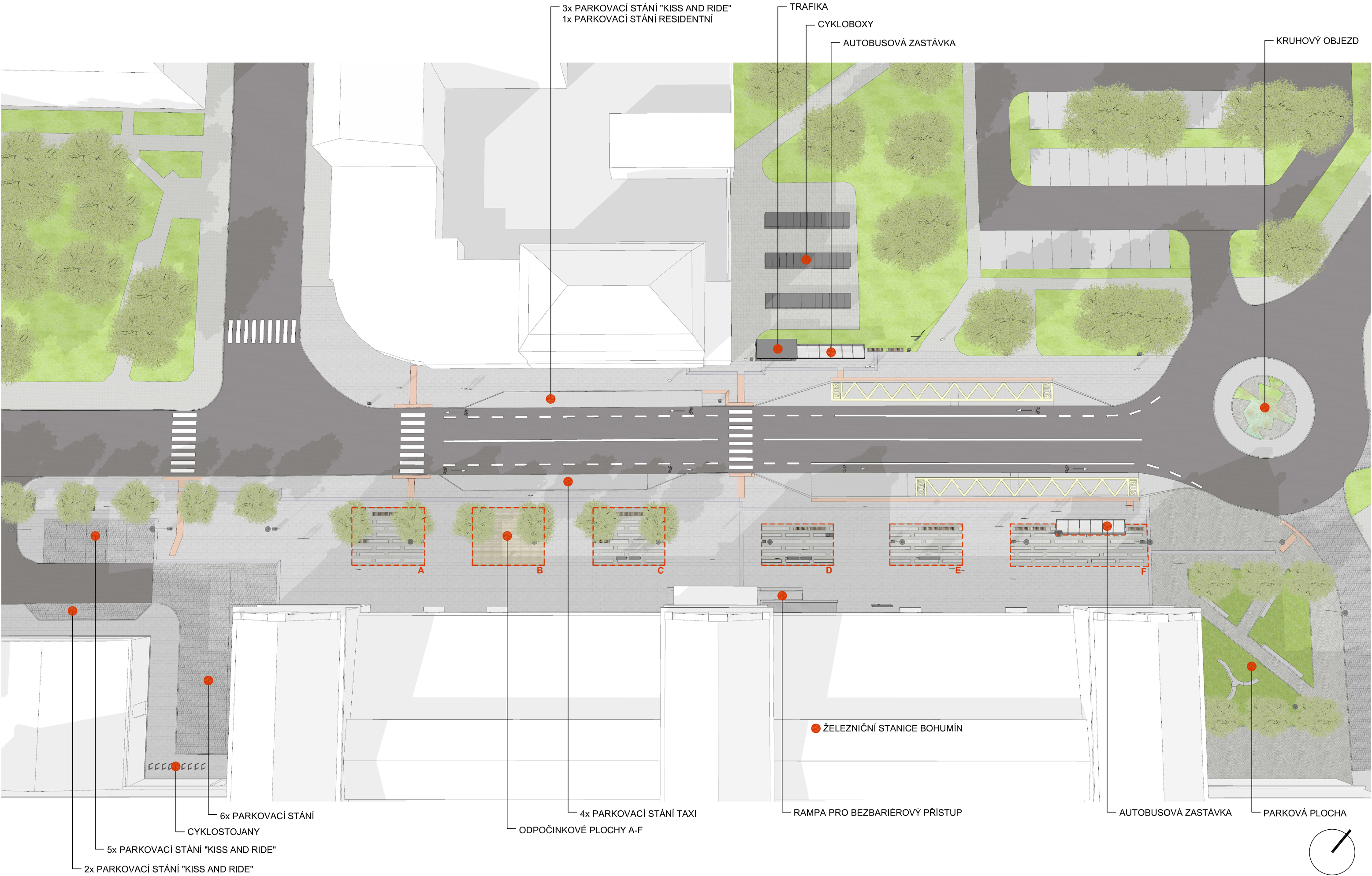


autor	Ing. arch. Jakub Šebesta, autorizovaný architekt ČKA 4388
investor	Město Bohumín

datum	09/2019	formát	A3
-------	---------	--------	----

MODERNIZACE PŘEDNÁDRAŽNÍHO PROSTORU BOHUMÍN	ŠIRŠÍ VZTAHY
---	--------------



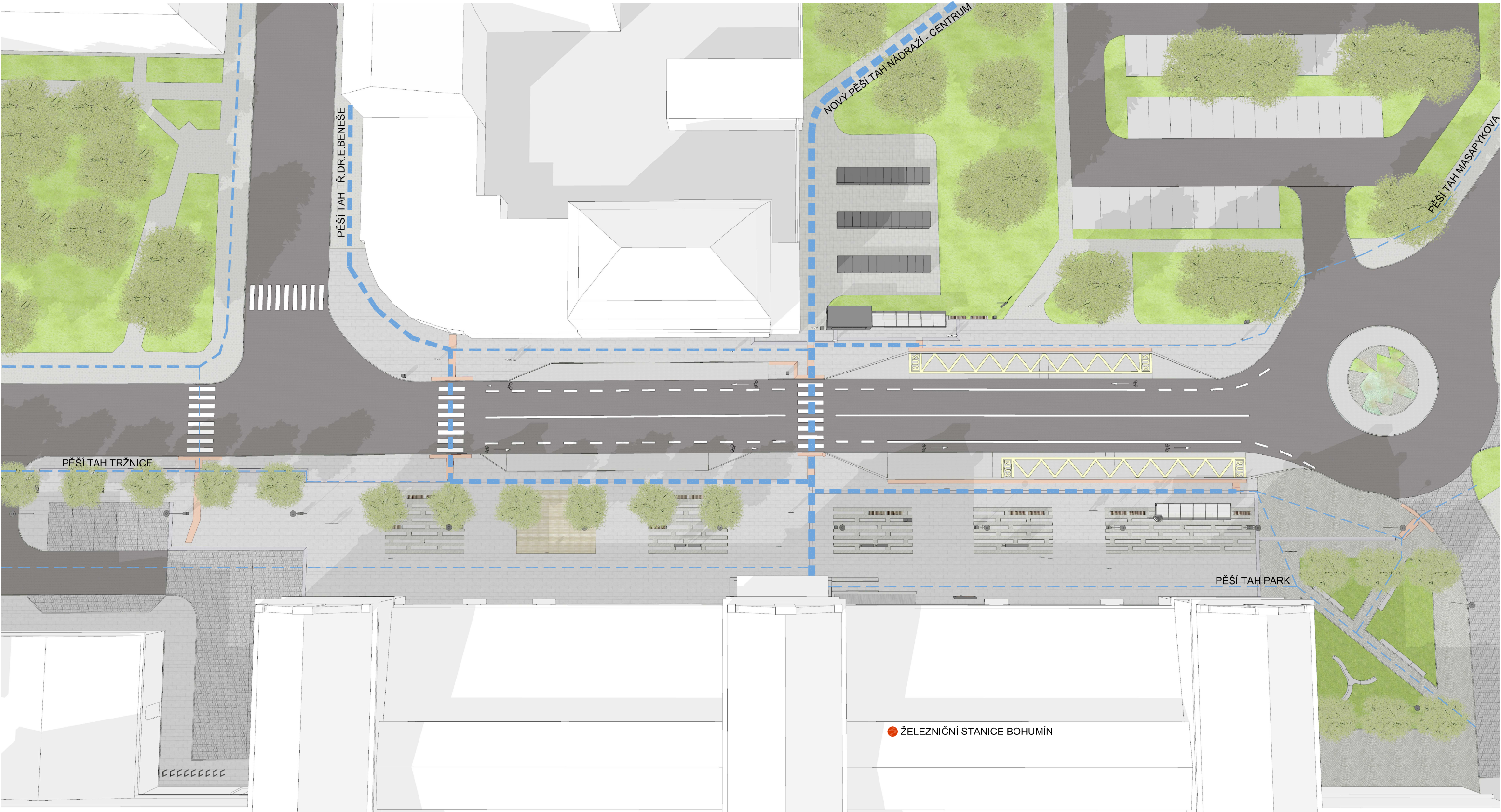


autor Ing. arch. Jakub Šebesta, autorizovaný architekt ČKA 4388
investor Město Bohumín

datum 09/2019 formát A3
0 5 10 15 30

MODERNIZACE PŘEDNÁDRAŽNÍHO PROSTORU BOHUMÍN

ARCHITEKTONICKÁ SITUACE



Architektonická studie předprostoru nádraží Bohumín respektuje stávající pěší tahy.
Je navrženo nově pěší spojení nádražní budovy s centrem města.

- předpokládaný frekventovaný pěší tah
- předpokládá méně frekventovaného pěšího tahu



±0,000 = 200,00 m.n.m.



A Odpočinková plocha - kombinace velkoformátové kamenné žulové dlažby 1000/400/80mm a žulových kostek 100/100/100mm, prostor pro umístění příležitostných uměleckých děl. Celkové rozměry 9,0 x 7,2m.

- Městský mobiliář:
- ochranná mříž ke stromu, odstín ral7016, rozměry 1600/1600mm, výška 1500mm, počet 2ks
 - lavička monolitická, betonová, hladká, bílá, s dřevěným sedákem, rozměry 2000/400/400mm, počet 3ks
 - odpadkový koš, se stříškou a popelníkem, odstín ral7016, rozměry 315/315/1075mm, počet 1ks
 - lampa VO LED 23W, odstín ral7016, stožár 5m, 1ks



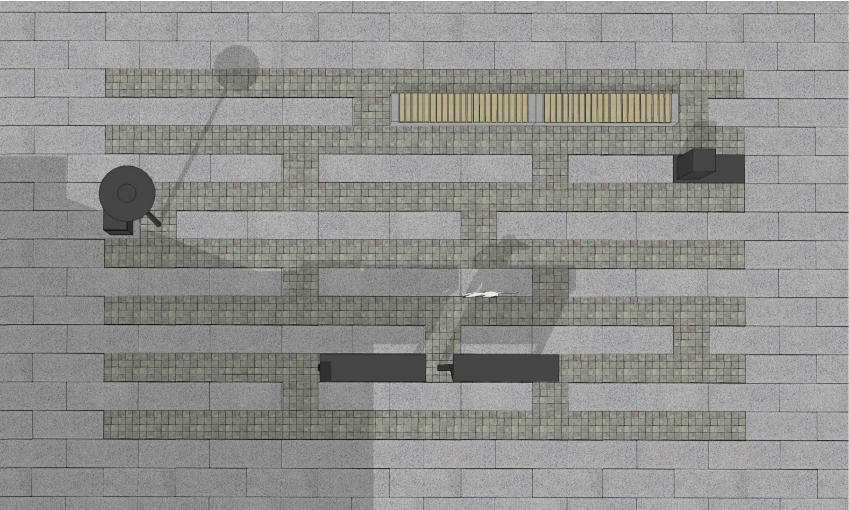
B Prostor pro umístění venkovního nábytku přilehlé restaurace v letních měsících. Betonová dlažba s dřevodekorem, 1200/200/80mm, odstín světle hnědý. Celkové rozměry 9,0 x 7,2m.

- Městský mobiliář:
- ochranná mříž ke stromu, odstín ral7016, rozměry 1600/1600mm, výška 1500mm, počet 2ks
 - lampa VO LED 23W, odstín ral7016, stožár 5m, 1ks



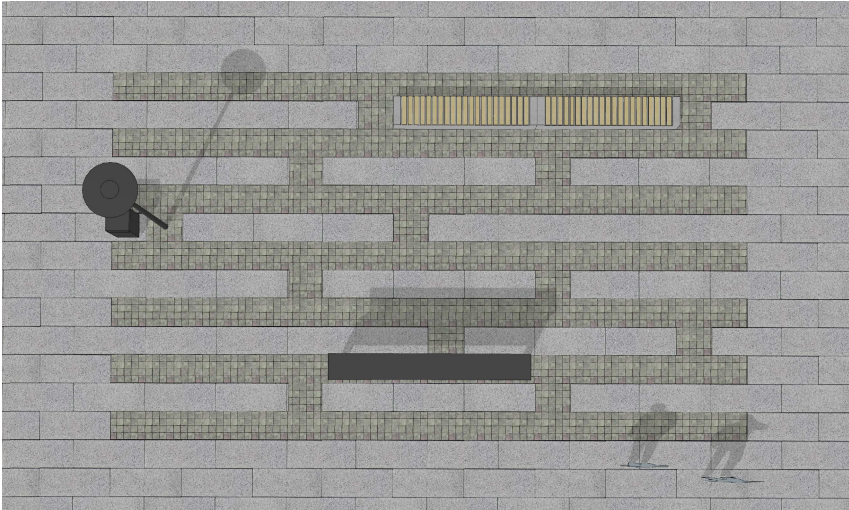
C Odpočinková plocha - kombinace velkoformátové kamenné žulové dlažby 1000/400/80mm a žulových kostek 100/100/100mm, informační tabule s historií města. Celkové rozměry 9,0 x 7,2m.

- Městský mobiliář:
- ochranná mříž ke stromu, odstín ral7016, rozměry 1600/1600mm, výška 1500mm, počet 2ks
 - lavička monolitická, betonová, hladká, bílá, s dřevěným sedákem, rozměry 2000/400/400mm, počet 3ks
 - odpadkový koš, se stříškou a popelníkem, odstín ral7016, rozměry 315/315/1075mm, počet 1ks
 - oboustranná informační tabule, odstín ral7016, rozměry 1330/2605mm, počet 2ks
 - lampa VO LED 23W, odstín ral7016, stožár 5m, 1ks



E Odpočinková plocha - kombinace velkoformátové kamenné žulové dlažby 1000/400/80mm a žulových kostek 100/100/100mm, informační tabule s historií města, pítko. Celkové rozměry 9,0 x 5,2m.

- Městský mobiliář:
- lavička monolitická, betonová, hladká, bílá, s dřevěným sedákem, rozměry 2000/400/400mm, počet 2ks
 - odpadkový koš, se stříškou a popelníkem, odstín ral7016, rozměry 315/315/1075mm, počet 1ks
 - oboustranná informační tabule, odstín ral7016, rozměry 1330/2605mm, počet 2ks
 - pítko, odstín antracit - ral7016, rozměry 300/300/1010mm, počet 1ks
 - lampa VO LED 23W, odstín ral7016, stožár 5m, 1ks



F Odpočinková plocha - kombinace velkoformátové kamenné žulové dlažby 1000/400/80mm a žulových kostek 100/100/100mm, informační tabule s mapou města. Celkové rozměry 9,0 x 5,2m.

- Městský mobiliář:
- lavička monolitická, betonová, hladká, bílá, s dřevěným sedákem, rozměry 2000/400/400mm, počet 2ks
 - odpadkový koš, se stříškou a popelníkem, odstín ral7016, rozměry 315/315/1075mm, počet 1ks
 - oboustranná informační tabule, odstín ral7016, rozměry 2630/2305mm, počet 1ks
 - lampa VO LED 23W, odstín ral7016, stožár 5m, 1ks



G Odpočinková plocha s autobusovou zastávkou - kombinace velkoformátové kamenné žulové dlažby 1000/400/80mm a žulových kostek 100/100/100mm, prostor pro umístění příležitostných uměleckých děl. Celkové rozměry 17,0 x 5,2m.

- Městský mobiliář:
- modulární zastávkový přístřešek - 6 modulů, ocelová konstrukce, střecha a zadní stěna z kaleného bezpečnostního skla, lavička dřevěná - přes 4 moduly, integrovaný informační systém, označení názvu zastávky, odstín antracit - ral7016, celkové rozměry 8,5/1,9m, výška 2,55m, počet 1ks
 - lavička monolitická, betonová, hladká, bílá, s dřevěným sedákem, rozměry 2000/400/400mm, počet 3ks
 - odpadkový koš, se stříškou a popelníkem, odstín ral7016, rozměry 315/315/1075mm, počet 2ks
 - veřejné hodiny s vestavěným přijímačem pro bezdrátovou komunikaci, kulaté exteriérové hodiny metro, třístranné, průměr ciferníku 70cm, led osvětlení, odstín antracit - ral7016, stožár 5m, počet 1ks
 - lampa VO LED 23W, odstín ral7016, stožár 5m, 2ks



±0,000 = 200,00 m.n.m.



autor Ing. arch. Jakub Šebesta, autorizovaný architekt ČKA 4388
investor Město Bohumín

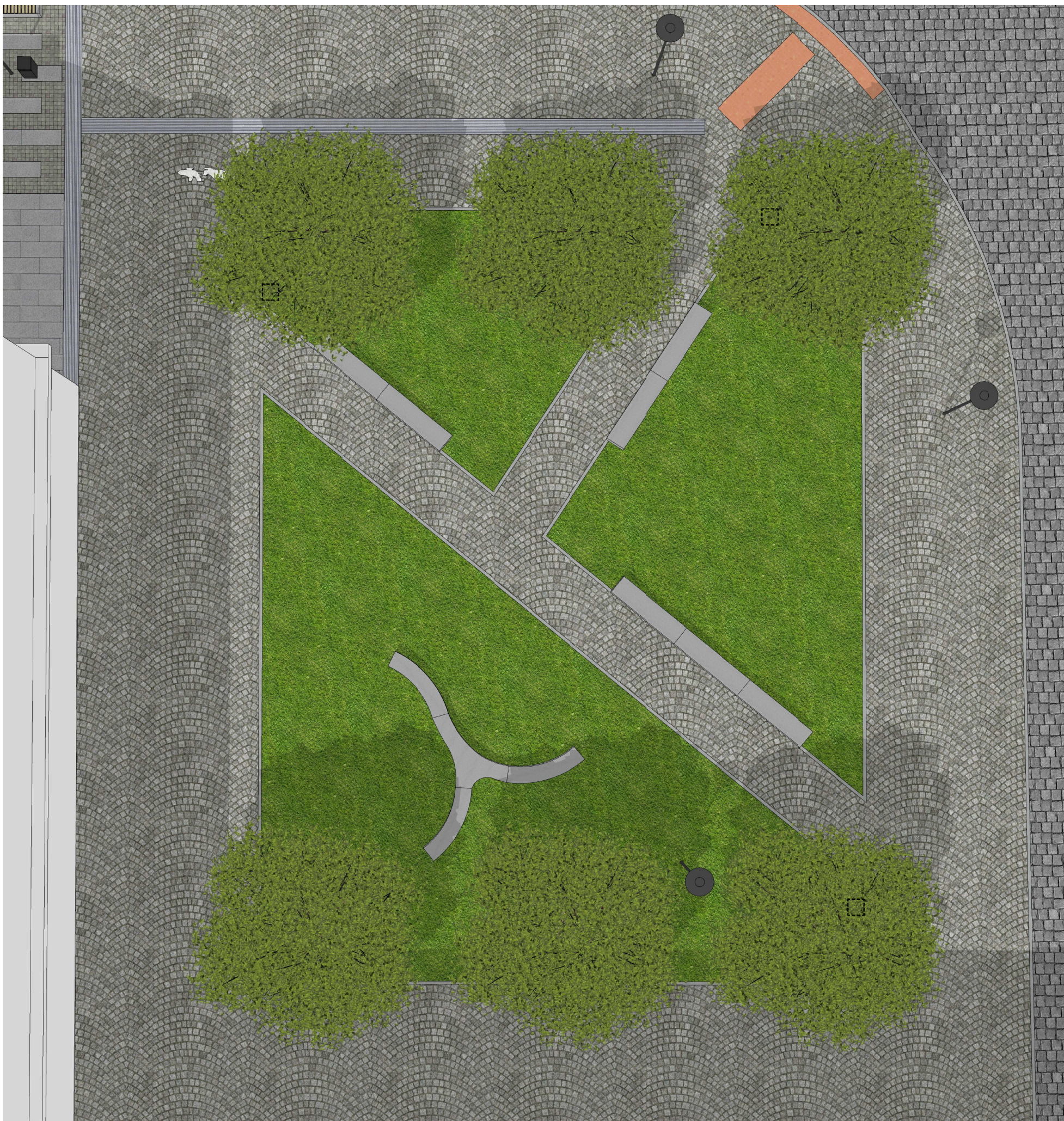
datum 09/2019

formát A3

MODERNIZACE PŘEDNÁDRAŽNÍHO PROSTORU BOHUMÍN

ODPOČINKOVÉ PLOCHY

05



PARKOVÁ PLOCHA

kombinace nízko stříženého trávníku, pěšin ze žulových kostek 100/100/100mm, solitérních stromů a modulárními betonovými bloky k sezení.
Celkové rozměry 15,0 x 19,2m.

Městský mobiliář:

- monolitický betonový sedák, hladký, bílý, rozměry 2000/500/400mm, počet 7ks
- modulární sestava monolitických betonových sedáků - oblých, hladký, bílý, celkem 4ks
- odpadkový koš, se stříškou a popelníkem, odstín ral7016, rozměry 315/315/1075mm, počet 3ks
- lampa VO LED 23W, odstín ral7016, stožár 5m, 3ks



±0,000 = 200,00 m.n.m.



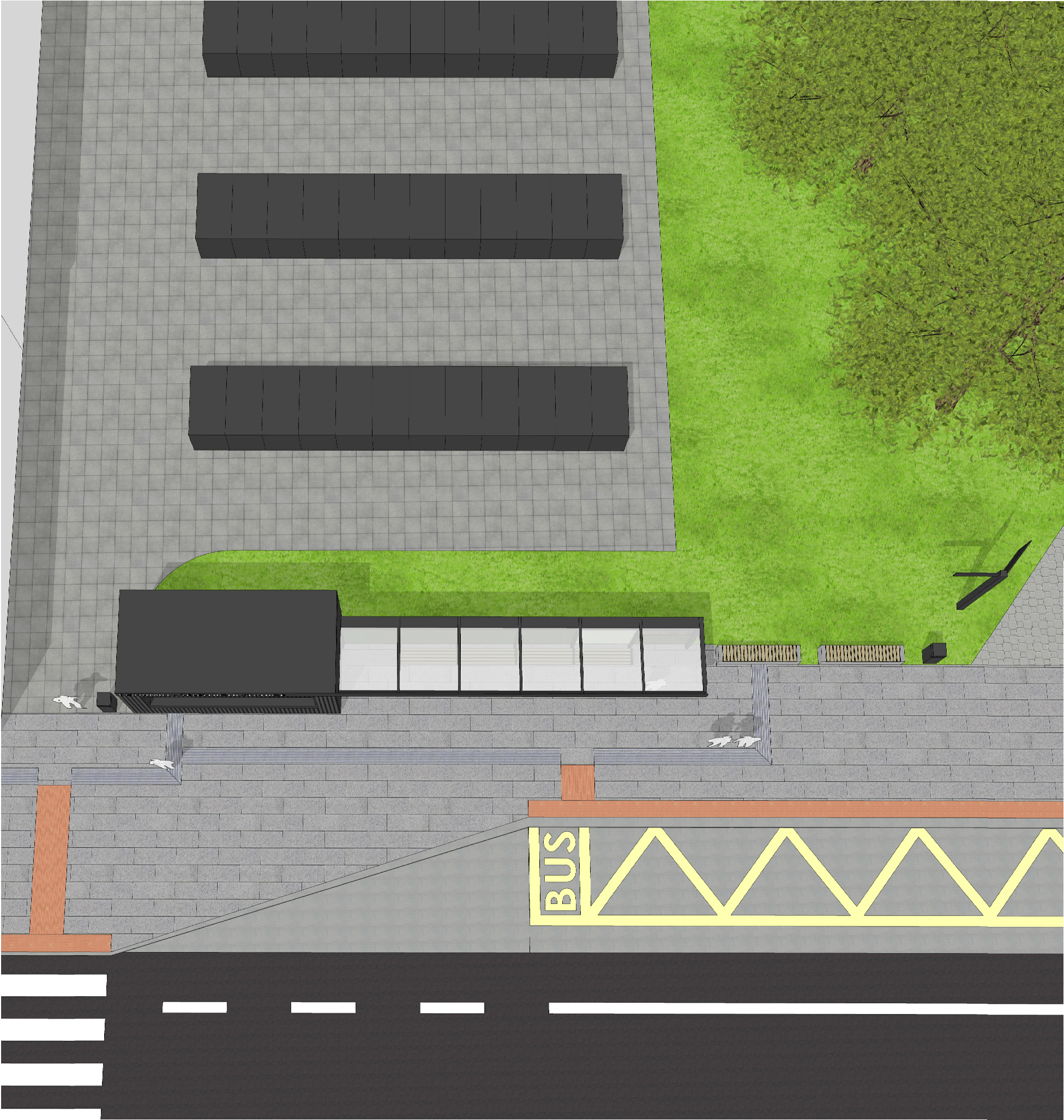
autor Ing. arch. Jakub Šebesta, autorizovaný architekt ČKA 4388
investor Město Bohumín

datum 09/2019 formát A3

MODERNIZACE PŘEDNÁDRAŽNÍHO PROSTORU BOHUMÍN

PARKOVÁ PLOCHA

06



AUTOBUSOVÁ ZASTÁVKA A CYKLOBOXY

Modulární autobusová zastávka, navazující na navržený objekt trafiky. Obě stavby budou materiálově i barevně sdruženy. Označení zastávky bude provedeno formou horizontální linie s nápisem, přecházející na objekt trafiky. Za zastávkou budou umístěny zamykatelné cykloboxy. Veškeré prvky budou v odstínu antracit - ral7016. Zpevněné plochy před zastávkou jsou navrženy z velkoformátové kamenné žulové dlažby 1000/400/80mm, plocha pod cykloboxy je dlážděna betonovou dlažbou 400/400/40mm.

- Městský mobiliář:
- modulární zastávkový přístřešek, 6 modulů, ocelová konstrukce, střecha a zadní stěna z kaleného bezpečnostního skla, lavička dřevěná - přes 4 moduly, integrován informační systém, označení názvu zastávky prodloužen na objekt trafiky, odstín antracit - ral7016, celkové rozměry 8,5/1,9m, výška 2,55m, počet 1ks
 - lavička monolitická, betonová, hladká, bílá, s dřevěným sedákem, rozměry 2000/400/400mm, počet 2ks
 - odpadkový koš, se stříškou a popelníkem, odstín ral7016, rozměry 315/315/1075mm, počet 2ks
 - orientační systém, odstín antracit - ral 7016 rozměry d=1485mm,v=3200mm, počet 1ks



±0,000 = 200,00 m.n.m.



autor	Ing. arch. Jakub Šebesta, autorizovaný architekt ČKA 4388
investor	Město Bohumín

datum	09/2019	formát	A3
-------	---------	--------	----

MODERNIZACE PŘEDNÁDRAŽNÍHO PROSTORU BOHUMÍN

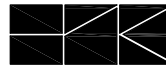
AUTOBUSOVÁ ZASTÁVKA

07



Celkový pohled na řešené území.

±0,000 = 200,00 m.n.m.



autor	Ing. arch. Jakub Šebesta, autorizovaný architekt ČKA 4388
investor	Město Bohumín

datum	09/2019	formát	A3
-------	---------	--------	----

MODERNIZACE PŘEDNÁDRAŽNÍHO PROSTORU BOHUMÍN

VIZUALIZACE

08



Hlavní vstup do nádražní budovy.



Odpočinková plocha "E" a řešení bezbariérové rampy.



Náhled od tržnice.



Náhled od kruhového objezdu.



autor Ing. arch. Jakub Šebesta, autorizovaný architekt ČKA 4388
investor Město Bohumín

datum 09/2019 formát A3

MODERNIZACE PŘEDNÁDRAŽNÍHO PROSTORU BOHUMÍN

VIZUALIZACE

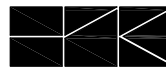
±0,000 = 200,00 m.n.m.

09



Parková plocha.

±0,000 = 200,00 m.n.m.



autor	Ing. arch. Jakub Šebesta, autorizovaný architekt ČKA 4388
investor	Město Bohumín

datum	09/2019	formát	A3
-------	---------	--------	----

MODERNIZACE PŘEDNÁDRAŽNÍHO PROSTORU BOHUMÍN

VIZUALIZACE

10



Autobusová zastávka při nádražní budově.



Autobusová zastávka s objektem trafiky.



Pohled směrem od pošty k hlavnímu vstupu.



Pohled z parku při křížení ul. Nádražní s tř. Dr. E. Beneše.

±0,000 = 200,00 m.n.m.



autor Ing. arch. Jakub Šebesta, autorizovaný architekt ČKA 4388
investor Město Bohumín

datum 09/2019 formát A3

MODERNIZACE PŘEDNÁDRAŽNÍHO PROSTORU BOHUMÍN

VIZUALIZACE

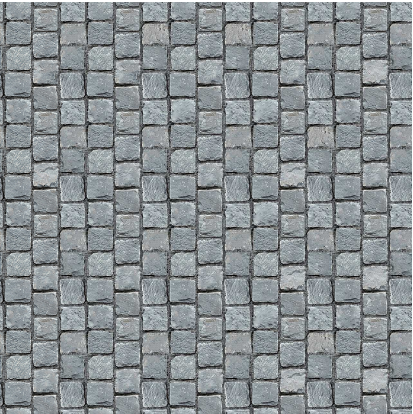
11



VELKOFORMÁTOVÁ KAMENNÁ DLAŽBA

dlažba velkoformátová, kamenná žulová, s hladkou strukturou a minimálními sparami, formát 1000/400/80mm. Použita v místech autobusových zastávek a v plochách s předpokládanou velkou frekvencí chodců. V plochách odpočinku kombinována s žulovými kostkami.

Celková plocha 1850m2



DLAŽBA Z ŽULOVÝCH KOSTEK

dlažba kamenná žulová, ze štípaných kostek, formát 100/100/100mm, kladena ortogonálně. Použita v plochách odpočinku kombinována s velkoformátovou dlažbou.

Celková plocha 185m2



BETONOVÁ DLAŽBA S DŘEVODEKOREM

dlažba betonová s dřevodekorem, světle hnědá, formát 1200/200/80mm. Použita v ploše před restaurací. V letních měsících bude sloužit jako terasa pro venkovní sezení..

Celková plocha 60m2



DLAŽBA KŘEMENCOVÁ

pojízďená kamenná dlažba, kladena ortogonálně. Formát 150/150/80mm. Použita v ploše komunikace a parkovacích stání před poštou.

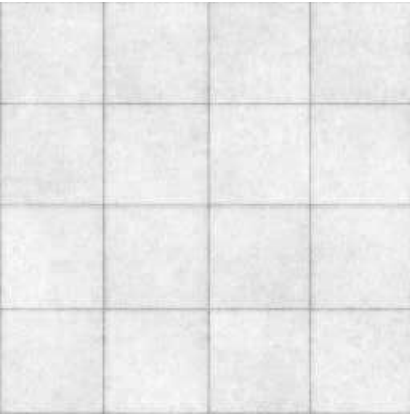
Celková plocha 400m2



DLAŽBA Z ŽULOVÝCH KOSTEK

dlažba kamenná žulová, ze štípaných kostek, formát 100/100/100mm, kladena vějířovitě. Použita v parkové ploše.

Celková plocha 500m2



BETONOVÁ DLAŽBA ČTVERCOVÁ

dlažba betonová čtvercová, bílá, formát 400/400/40mm. Použita v ploše navržených cykloboxů a nového pěšího tahu do centra města.

Celková plocha 440m2



BETONOVÁ PLOCHA MONOLITICKÁ

betonová plocha komunikací, určená k poježdění vozidly. Použita v plochách navržených autobusových zastávek, parkovacích stání při Nádražní ulici a na kruhovém objezdu.

Celková plocha 450m2



KRUHOVÝ OBJEZD

kruhový objezd bude osazen extenzivním trvalkovým záhonem se souvislým porostem v kombinaci s plochami z kačírku.

Celková plocha 50m2

±0,000 = 200,00 m.n.m.



autor Ing. arch. Jakub Šebesta, autorizovaný architekt ČKA 4388
investor Město Bohumín

datum 09/2019 formát A3

MODERNIZACE PŘEDNÁDRAŽNÍHO PROSTORU BOHUMÍN

ZPEVNĚNÉ PLOCHY-MATERIÁLY



ZASTÁVKOVÝ PŘÍSTŘEŠEK
modulární zastávkový přístřešek - 6 modulů, ocelová konstrukce, střecha a zadní stěna z kaleného bezpečnostního skla, lavička dřevěná - přes 4 moduly, integrován informační systém, označení názvu zastávky prodloužen na objekt trafiky, odstín antracit - ral7016, celkové rozměry 8,5/1,9m, výška 2,55m, počet 2ks



MŘÍŽ KE STROMŮM
ochranná mříž ke stromu, odstín ral7016, rozměry 1600/1600mm, výška 1500mm, počet 11ks



ORIENTAČNÍ SYSTÉM
orientační systém, odstín antracit - ral 7016 rozměry d=1485mm,v=3200mm, počet 1ks



BETONOVÁ LAVICE B1
lavička monolitická, betonová, hladká, bílá, s dřevěným sedákem, rozměry 2000/400/400mm, počet 15ks



ODPADKOVÝ KOŠ
odpadkový koš, se stříškou a popelníkem, odstín ral7016, rozměry 315/315/1075mm, počet 17ks



INFORMAČNÍ TABULE
oboustranná informační tabule, odstín ral7016, rozměry 2630/2305mm, počet 1ks

oboustranná informační tabule, odstín ral7016, rozměry 1330/2605mm, počet 4ks



BETONOVÁ LAVICE B2
monolitický betonový sedák, hladký, bílý, rozměry 2000/500/400mm, počet 7ks



STOJAN NA KOLA
stojan na kola, ocelová konstrukce, rozměry 600/1005/60mm, odstín antracit - ral7016, počet 9ks



HODINY
veřejné hodiny s vestavěným přijímačem pro bezdrátovou komunikaci, kulaté exteriérové hodiny metro, třístranné, průměr ciferníku 70cm, led osvětlení, odstín antracit - ral7016, stožár 5m, počet 1ks



BETONOVÁ LAVICE B3
modulární sestava monolitických betonových sedáků - obých, hladkých, bílých počet celkem 4ks

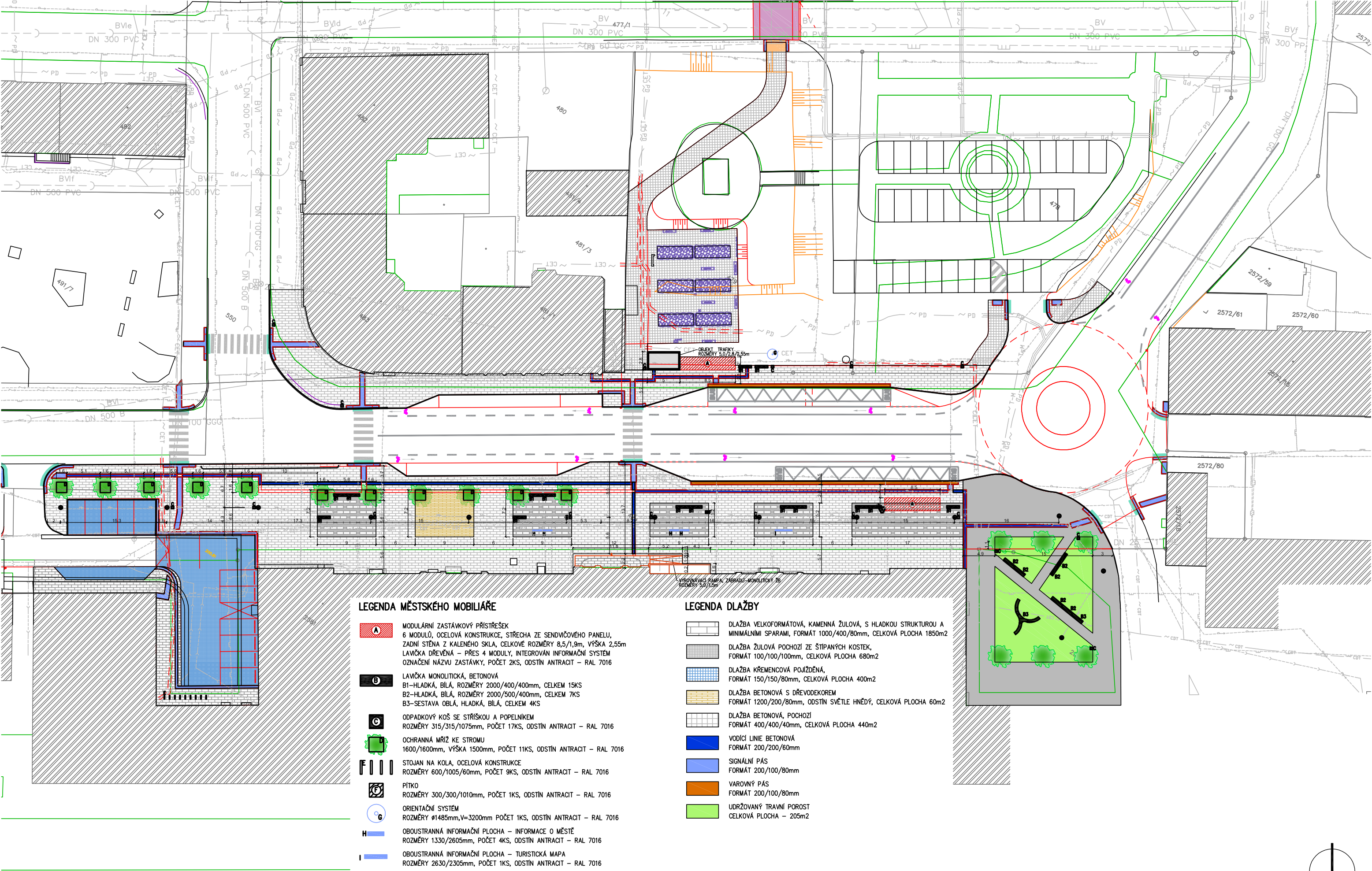


PÍTKO
pítko, odstín antracit - ral7016, rozměry 300/300/1010mm, počet 1ks



LAMPA VO
lampa VO LED 23W, odstín ral7016, stožár 5m, počet 13ks





LEGENDA MĚSTSKÉHO MOBILIÁŘE

- MODULÁRNÍ ZASTÁVKOVÝ PRÍSTŘEŠEK
6 MODULŮ, OCELOVÁ KONSTRUKCE, STŘECHA ZE SENDVIČOVÉHO PANELU,
ZADNÍ STĚNA Z KALENĚHO SKLA, CELKOVÉ ROZMĚRY 8,5/1,9m, VÝŠKA 2,55m
LAVIČKA DŘEVĚNÁ – PŘES 4 MODULY, INTEGROVÁNÍ INFORMAČNÍ SYSTÉM
OZNAČENÍ NÁZVU ZASTÁVKY, POČET 2KS, ODSTÍN ANTRACIT – RAL 7016
- LAVIČKA MONOLITICKÁ, BETONOVÁ
B1–HLADKÁ, BILÁ, ROZMĚRY 2000/400/400mm, CELKEM 15KS
B2–HLADKÁ, BILÁ, ROZMĚRY 2000/500/400mm, CELKEM 7KS
B3–SESTAVA OBLÁ, HLADKÁ, BILÁ, CELKEM 4KS
- ODPADKOVÝ KOŠ SE STRÍŠKOU A POPELNÍKEM
ROZMĚRY 315/315/1075mm, POČET 17KS, ODSTÍN ANTRACIT – RAL 7016
- OCHRANNÁ MŘÍŽ KE STROMU
1600/1600mm, VÝŠKA 1500mm, POČET 11KS, ODSTÍN ANTRACIT – RAL 7016
- STOJAN NA KOLA, OCELOVÁ KONSTRUKCE
ROZMĚRY 600/1005/60mm, POČET 9KS, ODSTÍN ANTRACIT – RAL 7016
- PÍTKO
ROZMĚRY 300/300/1010mm, POČET 1KS, ODSTÍN ANTRACIT – RAL 7016
- ORIENTAČNÍ SYSTÉM
ROZMĚRY Ø1485mm,V=3200mm POČET 1KS, ODSTÍN ANTRACIT – RAL 7016
- OBOUSTRANNÁ INFORMAČNÍ PLOCHA – INFORMACE O MĚSTĚ
ROZMĚRY 1330/2605mm, POČET 4KS, ODSTÍN ANTRACIT – RAL 7016
- OBOUSTRANNÁ INFORMAČNÍ PLOCHA – TURISTICKÁ MAPA
ROZMĚRY 2630/2305mm, POČET 1KS, ODSTÍN ANTRACIT – RAL 7016
- VEŘEJNÉ HODINY S VESTAVĚNÝM PŘÍJÍMAČEM PRO BEZDRÁTOVOU KOMUNIKACI,
KULATÉ EXTERIÉROVÉ HODINY METRO, TŘÍSTRANNÉ, PRŮMĚR CIFERNÍKU 70CM, LED OSVĚTLENÍ
STOŽÁR 5m, POČET 1KS, ODSTÍN ANTRACIT – RAL 7016

LEGENDA DLAŽBY

- DLAŽBA VELKOFORMÁTOVÁ, KAMENNÁ ŽULOVÁ, S HLADKOU STRUKTUROU A MINIMÁLNÍMI SPARAMI, FORMÁT 1000/400/80mm, CELKOVÁ PLOCHA 1850m2
- DLAŽBA ŽULOVÁ POCHOŽÍ ZE ŠTÍPANÝCH KOSTEK, FORMÁT 100/100/100mm, CELKOVÁ PLOCHA 680m2
- DLAŽBA KŘEMENCOVÁ POJÍŽDĚNÁ, FORMÁT 150/150/80mm, CELKOVÁ PLOCHA 400m2
- DLAŽBA BETONOVÁ S DŘEVODEKOREM FORMÁT 1200/200/80mm, ODSTÍN SVĚTLÉ HNĚDÝ, CELKOVÁ PLOCHA 60m2
- DLAŽBA BETONOVÁ, POCHOŽÍ FORMÁT 400/400/40mm, CELKOVÁ PLOCHA 440m2
- VODÍČÍ LINIE BETONOVÁ FORMÁT 200/200/60mm
- SIGNÁLNÍ PÁS FORMÁT 200/100/80mm
- VAROVNÝ PÁS FORMÁT 200/100/80mm
- UDRŽOVANÝ TRAVNÍ POROST CELKOVÁ PLOCHA – 205m2

±0,000 = 200,00 m.n.m.



autor Ing. arch. Jakub Šebesta, autorizovaný architekt ČKA 4388
investor Město Bohumín

1 : 500 0 5 10 20 30 40

datum 09/2019
formát A3

MODERNIZACE PŘEDNÁDRAŽNÍHO PROSTORU BOHUMÍN

KOORDINAČNÍ SITUACE